

6. 인간 발달의 세 영역 중 다음 글의 (가)에 나타난 두 영역이 반영된 사례로 가장 적절한 것은? [3점]

『네 마음을 알고 싶어』라는 동화책은 교우 관계에서 일어나는 문제에 대한 해결 방안을 제시해 준다. 이 책에서 (가) 주인공 아이는 점차 조망 수용 능력을 갖게 되어 친구들과 원만한 인간 관계를 맺게 되었다.

- ① 운동 능력이 뛰어난 아동은 친구들에게 인기가 많다.
- ② 유아는 뇌와 신경계가 성숙하면서 언어 능력이 증대된다.
- ③ 감정 조절을 잘했던 유아는 아동기에 학업 성적도 우수하다.
- ④ 영아는 소근육이 발달하면서 주변 사물의 특성을 이해하게 된다.
- ⑤ 성호르몬 변화의 영향으로 청소년은 이성에 대한 관심이 증가한다.

7. 다음 대화에서 알 수 있는 자녀들이 공통으로 속한 시기의 발달 특성으로 적절한 것을 <보기>에서 고른 것은?

엄마 A: 요즘에 우리 딸은 옷다가도 별일 아닌 것에 짜증을 내는 일이 부쩍 늘었어. 딸은 질풍노도의 시기에는 다들 그런 다면서 자기를 이해해 달래.
엄마 B: 우리 아들도 그래. 게다가 하루에 거울을 수십 번은 보는 것 같아. 사람들이 모두 자기만 쳐다보는 것 같다며 외모에 얼마나 신경을 쓰는지 몰라.

< 보기 >
ㄱ. 추상적 사고를 한다.
ㄴ. 인공론적 사고를 한다.
ㄷ. 개인적 우화가 나타난다.
ㄹ. 자아를 인식하기 시작한다.

- ① ㄱ, ㄴ ② ㄱ, ㄷ ③ ㄴ, ㄷ
- ④ ㄴ, ㄹ ⑤ ㄷ, ㄹ

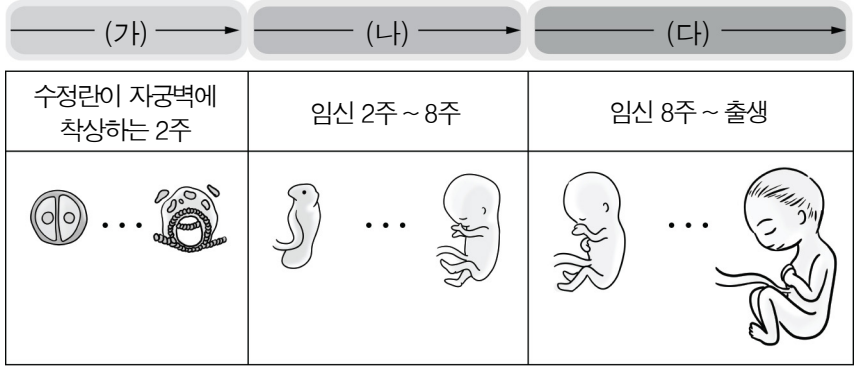
8. 다음의 (가) ~ (다)를 비고츠키의 사회 문화적 인지 이론에 근거하여 분석한 내용으로 옳은 것을 <보기>에서 고른 것은? [3점]

지수는 줄넘기 10번 넘기는 것을 목표로 처음으로 줄넘기 연습을 하였다. 지수는 줄넘기를 하는 요령이 없어서 줄넘기를 할 때 마다 (가) 2번까지는 성공했지만 3번째부터는 줄이 발에 걸렸다. 그래서 (나) 아빠는 줄이 넘어 오는 순간에 점프하는 방법을 지수에게 알려 주었다. 지수는 아빠가 알려 준 방법대로 연습을 하였더니 줄을 넘는 횟수가 점점 늘어나 목표인 10번을 넘어 (다) 15번까지 가능해졌다.

< 보기 >
ㄱ. (가)는 근접 발달 영역이다.
ㄴ. (나)는 발판화이다.
ㄷ. (다)는 잠재적 발달 수준이다.
ㄹ. (가)와 (다)의 수준 차이가 실제적 발달 수준이다.

- ① ㄱ, ㄴ ② ㄱ, ㄷ ③ ㄴ, ㄷ
- ④ ㄴ, ㄹ ⑤ ㄷ, ㄹ

9. 그림의 태내 발달 단계 (가) ~ (다)에 대한 설명으로 적절한 것을 <보기>에서 고른 것은? [3점]



< 보기 >
ㄱ. (가)에는 태반이 완성된다.
ㄴ. (나)에는 청각 발달이 완성된다.
ㄷ. (다)에는 성별 구분이 가능하다.
ㄹ. (나)는 (다)보다 환경 요인에 의한 영구적인 손상 가능성이 크다.

- ① ㄱ, ㄴ ② ㄱ, ㄷ ③ ㄴ, ㄷ
- ④ ㄴ, ㄹ ⑤ ㄷ, ㄹ

10. 다음에서 알 수 있는 아동 A가 속한 도덕성 발달 단계에 대한 설명으로 옳은 것을 <보기>에서 고른 것은? (단, 피아제의 도덕성 발달 이론에 근거한다.) [3점]

교사가 아동 A에게 [사례 1], [사례 2]를 들려주고 질문을 한다.
[사례 1] 진우는 엄마가 주방 수납장에 넣어 둔 과자를 몰래 꺼내 먹으려다 컵을 1개 깨뜨렸다.
[사례 2] 수연이는 엄마를 도와주기 위해 설거지를 하다가 컵을 5개 깨뜨렸다.
교 사: 진우와 수연이 중에 누가 더 잘못했나요?
아동 A: 진우요. 엄마 몰래 과자를 꺼내려다 컵을 깨뜨렸기 때문이에요.

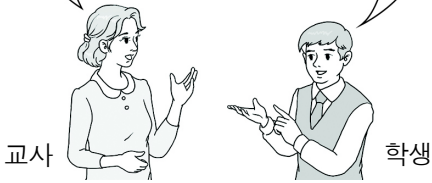
< 보기 >
ㄱ. 타율적 도덕성 단계에 해당한다.
ㄴ. 권위에 대한 복종에 근거하여 도덕적 행동을 한다.
ㄷ. 규칙은 서로 간의 조정을 통해 바꿀 수 있다고 생각한다.
ㄹ. 행동의 결과와 함께 의도도 고려하여 옳고 그름을 판단한다.

- ① ㄱ, ㄴ ② ㄱ, ㄷ ③ ㄴ, ㄷ
- ④ ㄴ, ㄹ ⑤ ㄷ, ㄹ

11. 다음 대화를 통해 알 수 있는 학생의 자아 정체감 유형에 대한 설명으로 옳은 것을 <보기>에서 고른 것은? (단, 마르시아의 자아 정체감 이론에 근거한다.)

너 요즘 진로에 대해 고민이 많던데 무엇을 할지 결정했니?

요리사가 될지 패션 디자이너가 될지 아직도 고민 중이에요. 둘 다 관심이 많아서 관련 동아리 활동도 하고, 요리와 패션 관련 책도 많이 읽고 있어요.



< 보기 >
 ㄱ. 자아 정체감 유예 유형에 해당한다.
 ㄴ. 적극적으로 정체성을 탐색하고 있다.
 ㄷ. 자아 정체감 형성을 위한 위기의 경험이 없다.
 ㄹ. 자아 존중감이 낮고 공허감에 빠져 있는 상태이다.

- ① ㄱ, ㄴ ② ㄱ, ㄷ ③ ㄴ, ㄷ
 ④ ㄴ, ㄹ ⑤ ㄷ, ㄹ

12. 다음에서 알 수 있는 인간 발달 이론에 대한 설명으로 적절한 것을 <보기>에서 고른 것은? [3점]

로렌츠(Lorentz)는 한 집단의 알은 어미 오리가 부화하게 하고, 다른 집단의 알은 부화기에서 부화시켰다. 어미 오리가 부화시킨 새끼 오리들은 부화 직후부터 어미 오리를 따라 다녔다. 그러나 부화기에서 부화한 새끼 오리들은 부화하자마자 본 로렌츠를 어미로 생각하는 것처럼 줄줄 따라 다녔다.

로렌츠는 이러한 행동을 '각인'이라고 하였고, 각인은 특정 기간에만 형성되며 각인된 행동은 바뀌지 않는다는 것을 밝혀냈다.

< 보기 >
 ㄱ. 동물 행동학적 관점에 해당한다.
 ㄴ. 학습에서 능동적인 인지 과정의 중요성을 강조한다.
 ㄷ. 결정적 시기에 적절한 환경 자극이 주어져야 한다고 본다.
 ㄹ. 인간의 욕구를 위계적으로 보고 강도와 중요성에 따라 배열한다.

- ① ㄱ, ㄴ ② ㄱ, ㄷ ③ ㄴ, ㄷ
 ④ ㄴ, ㄹ ⑤ ㄷ, ㄹ

13. 다음에서 알 수 있는 노인의 여가 유형으로 가장 적절한 것은?

은퇴 후 3년째 봉사 활동을 하고 있다. 주중에는 매일 집 근처 초등학교 앞에서 교통안전 지도를 하고, 일주일에 세 번은 지역 아동 복지 센터에서 재능 기부로 학생들에게 연극 지도를 하고 있다. 나이가 들어도 누군가에게 도움을 줄 수 있다는 것에 보람을 느낀다.

- ① 독서형 ② 가족 충실형 ③ 단독 충실형
 ④ 사회 참여형 ⑤ 우인 교류형

14. 다음 기사에서 알 수 있는 부부가 속한 시기의 발달 특성으로 옳은 것을 <보기>에서 고른 것은? [3점]

오늘 첫 방송될 □□ 프로그램에는 갱년기로 냉전 중인 부부의 생활이 공개된다. 부인은 호르몬의 변화로 감정 기복이 심해지고 안면 홍조가 나타났으며, 남편은 최근 성적 능력이 감퇴해서 우울하고 일에 대한 의욕도 없다고 하였다. 제작진은 “이 프로그램을 통해 갱년기 부부의 위기와 이 부부만의 갱년기 극복 방안도 공개할 예정이다.”라고 밝혔다.

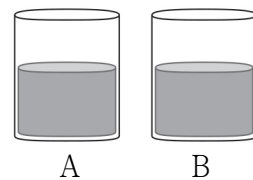
- ○○신문, 2018년 6월 3일 자 -

< 보기 >
 ㄱ. 수공 능력의 정교함이 절정을 이룬다.
 ㄴ. 직전 시기보다 결정성 지능이 감소한다.
 ㄷ. 여자는 프로게스테론의 분비가 감소한다.
 ㄹ. 용에 따르면 남녀 모두 자신의 생물학적 성과 반대되는 특성을 보인다.

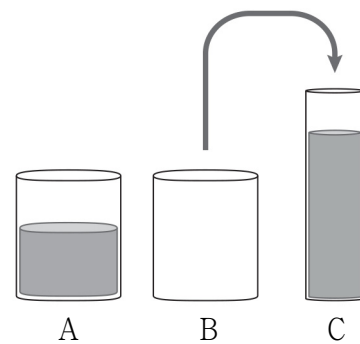
- ① ㄱ, ㄴ ② ㄱ, ㄷ ③ ㄴ, ㄷ
 ④ ㄴ, ㄹ ⑤ ㄷ, ㄹ

15. 다음 상황에서 알 수 있는 수아와 건우의 인지 발달 특성에 대한 설명으로 옳은 것을 <보기>에서 고른 것은? (단, 피아제의 인지 발달 이론에 근거한다.) [3점]

엄마: (동일한 두 개의 유리컵 A, B를 보여 주며) A, B에 180ml 우유를 각각 부었어.



엄마: 자, 이제는 B의 우유를 C에 부었어. A와 C에 담긴 우유의 양은 같을까, 다를까?



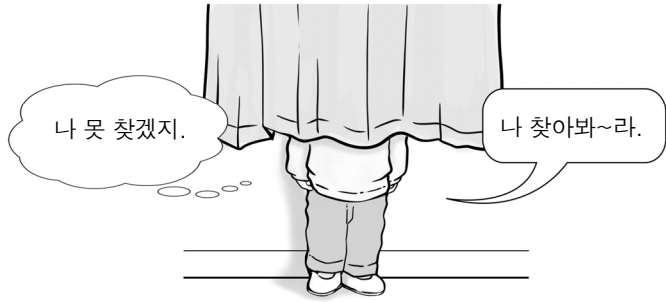
수아: 달라요. C가 더 많아요. C의 우유가 높잖아요.

건우: A와 C는 같아요. C에 담긴 우유를 B에 다시 부으면 원래 대로 되니까 A와 같아요.

< 보기 >
 ㄱ. 수아는 직관적 사고를 하고 있다.
 ㄴ. 수아는 보존 개념을 획득하였다.
 ㄷ. 건우는 가역성에 근거하여 대답하고 있다.
 ㄹ. 건우는 전조작기 사고의 특성을 보이고 있다.

- ① ㄱ, ㄴ ② ㄱ, ㄷ ③ ㄴ, ㄷ
 ④ ㄴ, ㄹ ⑤ ㄷ, ㄹ

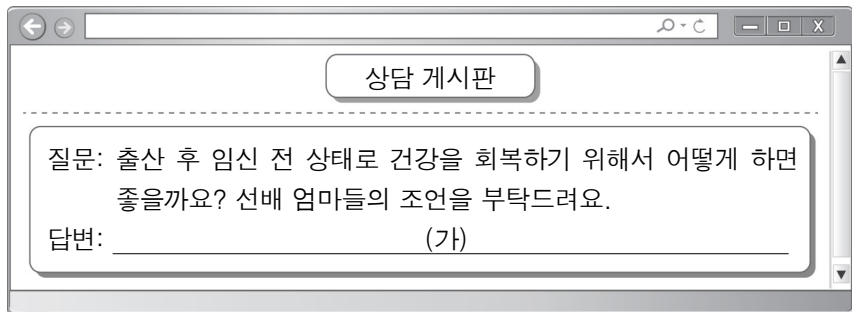
16. 그림에서 알 수 있는 아동이 속한 시기의 발달 특성에 대한 설명으로 적절한 것을 <보기>에서 고른 것은?



- < 보기 >
- ㄱ. 2차 성징이 나타난다.
 - ㄴ. 가상적 사물을 실제 사물로 상징화한다.
 - ㄷ. 세상의 모든 사물은 살아 있다고 생각한다.
 - ㄹ. 또래 동조 현상이 가장 강하게 나타나는 시기이다.

- ① ㄱ, ㄴ ② ㄱ, ㄷ ③ ㄴ, ㄷ
- ④ ㄴ, ㄹ ⑤ ㄷ, ㄹ

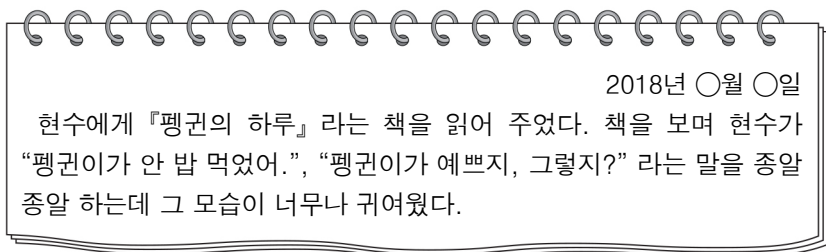
17. 다음 인터넷 상담 게시판의 질문에 대한 답변 (가)에 들어갈 말로 적절한 것만을 <보기>에서 있는 대로 고른 것은?



- < 보기 >
- ㄱ. 과수가 진행되면 병원에 가서 진료를 받으세요.
 - ㄴ. 산후 자궁 수축과 지혈을 돕는 미역국을 드세요.
 - ㄷ. 산욕기 동안 충분한 휴식과 영양 공급을 취하세요.

- ① ㄱ ② ㄴ ③ ㄱ, ㄷ ④ ㄴ, ㄷ ⑤ ㄱ, ㄴ, ㄷ

18. 다음 육아 일기에서 현수가 속한 시기의 발달 지원 방안으로 적절한 것을 <보기>에서 고른 것은?



- < 보기 >
- ㄱ. 단어 카드 놀이로 어휘력을 향상시킬 수 있도록 돕는다.
 - ㄴ. 스스로 밥 먹기, 옷 입기 등을 통해 주도성을 발달시켜 준다.
 - ㄷ. 낮가림이 나타나기 시작하므로 안정 애착을 형성하도록 돕는다.
 - ㄹ. 딸랑이를 반복적으로 흔들게 하여 감각 운동 지능을 발달시켜 준다.

- ① ㄱ, ㄴ ② ㄱ, ㄷ ③ ㄴ, ㄷ
- ④ ㄴ, ㄹ ⑤ ㄷ, ㄹ

19. 다음 탐구 활동 보고서에서 (가) 시기의 인지 발달 특성으로 적절한 것을 <보기>에서 고른 것은? (단, 피아제의 인지 발달 이론에 근거한다.) [3점]

탐구 활동 보고서

2학년 〇반 〇번 이름: △△△

주제	(가)의 발달 특성 탐색
신체 발달	- 유치가 영구치로 대부분 바뀐다. - 대근육과 소근육의 기본적 운동 기능이 대부분 발달한다.
사회성 발달	- 가정에서 학교로의 사회적 관계가 확대되기 시작하므로 학업 및 사회생활에 필요한 능력의 발달이 중요하다.

- < 보기 >
- ㄱ. 가설 연역적 사고를 한다.
 - ㄴ. 위계적 분류 능력을 획득한다.
 - ㄷ. 지연 모방이 나타나기 시작한다.
 - ㄹ. 구체적이고 실제적인 사물, 상황에 한정하여 논리적 사고를 한다.

- ① ㄱ, ㄴ ② ㄱ, ㄷ ③ ㄴ, ㄷ
- ④ ㄴ, ㄹ ⑤ ㄷ, ㄹ

20. 다음 기사의 (가)에서 알 수 있는 노인의 성격 유형에 대한 설명으로 적절한 것을 <보기>에서 고른 것은?

인터넷과 스마트폰 등 스마트 기기를 능숙하게 조작하는 노인을 일컬어 '실버 서퍼(Silver surfer)'라 부른다. 박□□ 씨도 실버 서퍼 중의 하나이다. (가) 그는 "늙어 보이기 싫고, 젊은 사람들에게 뒤지기 싫어서 소셜 네트워크 서비스(SNS)를 능숙하게 다루기 위해 열심히 노력했다."라고 말했다.

- ○○신문, 2018년 5월 17일 자 -

- < 보기 >
- ㄱ. 무장 방어형에 해당한다.
 - ㄴ. 노년기의 수동성과 무기력함을 거부한다.
 - ㄷ. 은퇴를 고대하며 은퇴 후에는 안도감을 느낀다.
 - ㄹ. 우울감이 심하고 자신을 보잘것없는 존재라고 생각한다.

- ① ㄱ, ㄴ ② ㄱ, ㄷ ③ ㄴ, ㄷ
- ④ ㄴ, ㄹ ⑤ ㄷ, ㄹ

※ 확인 사항
답안지의 해당란에 필요한 내용을 정확히 기입(표기)했는지 확인하시오.