

제 4 교시

직업탐구 영역(상업 경제)

성명

수험번호

1

1. 다음 환경 관련 기사와 관련된 국제 환경 협약으로 가장 적절한 것은?

2017년 세계 이산화탄소 배출량은 2016년보다 4억6천만 톤이 증가한 325억 톤이고, 이로 인해 지구 온난화 현상이 심화되고 있다. 이를 해결하기 위하여 전 세계가 이산화탄소의 배출 원인인 화석 연료 사용을 줄이는 것이 급선무이며, 국가별 탄소 배출권 거래소 시장의 활성화가 필요하다는 목소리가 커지고 있다.

- ○○신문, 2018년 3월 26일 자 -

- ① 런던 협약 ② 교토 의정서 ③ 람사르 협약
- ④ 몬트리올 의정서 ⑤ 생물 다양성 협약

[2 ~ 3] 다음은 A 씨의 사업자 등록에 관한 내용이다. 물음에 답하시오.

A 씨는 국세청 홈택스 서비스를 통하여 세무서를 방문하지 않고 인터넷으로 사업자 등록을 하여 다음과 같은 사업자 등록증을 교부받았다.

2. 위 자료의 사업자 등록증에 기재된 사업의 종류(가)에 나타난 상업의 기능으로 적절한 것을 <보기>에서 고른 것은?

- < 보 기 >
- ㄱ. 자금 융통 기능
 - ㄴ. 정보 전달 기능
 - ㄷ. 시간적 불일치 조절 기능
 - ㄹ. 장소적 불일치 조절 기능

- ① ㄱ, ㄴ ② ㄱ, ㄷ ③ ㄴ, ㄷ
- ④ ㄴ, ㄹ ⑤ ㄷ, ㄹ

3. 위 자료에서 A 씨가 사업자 등록을 위해 이용한 전자 상거래 유형으로 적절한 것은?

- ① B2B ② B2C ③ B2G
- ④ C2C ⑤ C2G

4. 다음은 ○○(주)의 유통 정책 변경을 나타낸 것이다. 변경 전과 비교한 변경 후의 유통 정책에 대한 설명으로 적절한 것을 <보기>에서 고른 것은? (단, 제시된 자료 외의 것은 고려하지 않는다.) [3점]

○○(주)는 고급 제품에 대한 수요의 증가와 업무 담당자의 요청에 따라 다음과 같이 유통 정책을 변경하였다.

변경 전	원재료를 대량 구매한 후, 대량 생산한 제품을 취급하기 원하는 모든 점포에 저렴한 가격으로 공급하는 방식
변경 후	원재료를 필요한 만큼만 구매한 후, 기존 제품과 차별화된 제품을 소량 생산하여 자사 제품만을 취급하는 대리점에 고가격으로 공급하는 방식

- < 보 기 >
- ㄱ. 자사 제품의 시장 노출이 확대될 것이다.
 - ㄴ. 전속적 유통 경로 정책으로 변경될 것이다.
 - ㄷ. 당용 매입 방식으로 원재료를 구입하게 될 것이다.
 - ㄹ. 원재료 구매 시 변경 전보다 가격 할인이 가능해질 것이다.

- ① ㄱ, ㄴ ② ㄱ, ㄷ ③ ㄴ, ㄷ
- ④ ㄴ, ㄹ ⑤ ㄷ, ㄹ

5. 다음은 경쟁 매매 사례의 일부이다. (가), (나)에 해당하는 매매 방식에 대한 설명으로 옳은 것을 <보기>에서 고른 것은? [3점]

매매 방식	사례
(가)	화가 이중섭이 그린 '소' 작품이 미술품 거래 시장에 출품되었으며, '소' 그림의 낙찰 추정 가격은 20억 ~ 30억 원이 될 것으로 예상된다.
(나)	A 기업은 노후화된 건물 및 시설의 보수를 위한 업체 선정 공고 후, 신청서를 서면으로 받아 업체를 선정하여 보수 공사를 진행하고 있다.

- < 보 기 >
- ㄱ. (가)는 최고 가격을 제시한 자가 낙찰을 받는다.
 - ㄴ. (가)는 경매매와 동일한 방식으로 거래가 체결된다.
 - ㄷ. (나)는 다수의 판매자, 1인의 구매자 간의 거래에 이용된다.
 - ㄹ. (가)는 경매, (나)는 입찰 판매에 해당한다.

- ① ㄱ, ㄴ ② ㄱ, ㄷ ③ ㄴ, ㄷ
- ④ ㄴ, ㄹ ⑤ ㄷ, ㄹ

6. 그림은 고용 보험의 운영 성격을 나타낸 것이다. (가)에 해당하는 보장 내용으로 옳은 것은?



- ① 한시적으로 실업 급여 지급
- ② 질병 관리를 위한 의료비 지원
- ③ 노후 생활 안정을 위한 연금 지급
- ④ 업무상 재해 발생 시 치료비 지원
- ⑤ 교통사고 발생 시 파손된 차량 수리비 지원

7. 다음은 ○○(주)의 해외 시장 진출을 위한 보고서의 일부이다. 이에 나타난 해외 시장 진출 방식으로 가장 적절한 것은? [3점]

해외 시장 진출 보고서

[현재 상황]

- 관련 산업 분야의 원천 기술과 특허권을 보유하고 있음.
- 해외 시장 진출을 계획하고 있으나, 다음과 같은 어려움이 있음.
 - 직접 수출 경험 및 해외 시장 정보 부족
 - 해외 판매처 확보 문제

[진출 방식]

- 해외 시장 진출 위험을 최소화할 수 있는 방식을 선택함.
- 해외 기업에 자사의 생산 기술 및 브랜드를 이용할 수 있도록 제공하고, 그 대가로 사용료를 받는 방식으로 계약함.

- ① BOT 방식 ② 턴키 계약 ③ 경영 관리 계약
- ④ 국제 라이선싱 ⑤ 해외 직접 투자

8. 다음은 지식재산권과 관련된 사례이다. 이에 나타난 지식재산권에 대한 설명으로 옳은 것은?

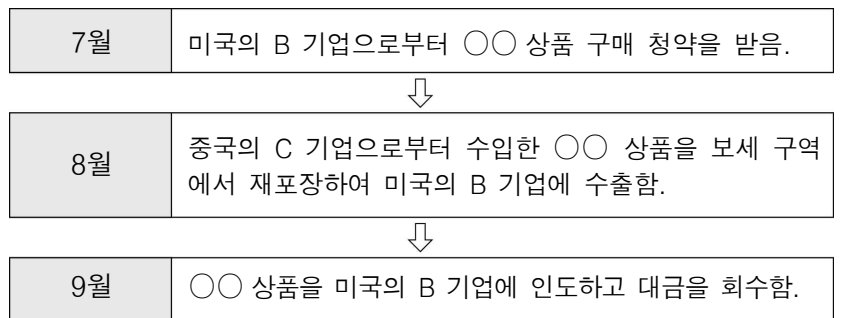
A 기업은 베트남의 한 제과 업체가 자사의 ○○ 상표를 무단으로 사용하여 생산한 제품을 해외로 수출한 사실을 확인하였다. 이에 베트남 관련 기관에 지식재산권 침해 여부를 판단해 달라고 요청한 결과 ○○ 상표는 A 기업이 독점, 배타적으로 사용할 수 있는 지식재산권임을 인정받았다.

- ① 개인의 독창적 창작물에 관한 권리이다.
- ② 디자인에 대한 독점권을 부여한 권리이다.
- ③ 물품 구조의 실용적 개선에 부여한 권리이다.
- ④ 최초 발명에 대한 독점권을 인정한 권리이다.
- ⑤ 타 상품과 식별되는 기호 등에 부여한 권리이다.

9. 다음은 ○○(주)의 업무 회의 장면이다. 회의 내용을 반영할 수 있는 조직 구조의 형태로 가장 적절한 것은?

- ① 라인 조직 ② 위원회 조직 ③ 네트워크 조직
- ④ 매트릭스 조직 ⑤ 사업부제 조직

10. 다음은 A 기업의 수출입 진행 과정을 나타낸 것이다. A 기업의 입장에서 무역 거래 형태로 옳은 것은?



- ① 중계 무역 ② 통과 무역 ③ 녹다운 수출
- ④ 스위치 무역 ⑤ OEM 방식 수출

11. 다음은 A 상점의 컨설팅 결과 보고서의 일부이다. 이에 나타난 컨설팅 의견을 반영할 경우 도입할 수 있는 정보 시스템으로 가장 적절한 것은?

컨설팅 결과 보고서

- 현재 상황
 - 1,000여 종의 상품을 진열하여 판매하고 있으나 보관 시설의 부족으로 일부 품목의 품질 상황이 자주 발생하여 매출액 감소 현상이 나타나고 있음.
- 컨설팅 의견
 - 실시간 자동 발주로 적정 재고 유지가 가능하며, 효율적으로 상품을 판매 관리할 수 있는 정보 시스템의 도입을 제안함.

- ① CVO 시스템 ② EDI 시스템 ③ EOS 시스템
- ④ GIS 시스템 ⑤ JIT 시스템

[12 ~ 13] 다음은 ○○ 은행의 금융 상품 안내서 일부이다. 물음에 답하시오.

상품명	A 적금
가입 대상	만 13세 미만
상품 안내	○ 계약 기간: 3년(만기 시 재예치 가능) ○ 적립 금액: 월 1만 원 이상 납입 ○ 예금 한도: 5천만 원 이하
상품 특징	○ 은행의 기금에서 예금주명으로 어린이 복지 재단에 연 1만 원 기부

12. 위 자료에 제시된 금융 상품에 대한 설명으로 옳은 것을 <보기>에서 고른 것은? [3점]

— < 보 기 > —

ㄱ. 요구불 예금에 속한다.
 ㄴ. 예금자 보호법이 적용된다.
 ㄷ. 예금의 수시 입출금이 가능하다.
 ㄹ. 만기 시 원금과 약정된 이자를 수령할 수 있다.

- ① ㄱ, ㄴ ② ㄱ, ㄷ ③ ㄴ, ㄷ
 ④ ㄴ, ㄹ ⑤ ㄷ, ㄹ

13. 위 자료의 상품 특징을 통해 알 수 있는 ○○ 은행의 사회적 책임 유형으로 가장 적절한 것은?

- ① 문화적 책임 ② 법률적 책임 ③ 자선적 책임
 ④ 정책적 책임 ⑤ 환경적 책임

14. 다음은 ○○(주)의 자금 조달 현황을 나타낸 것이다. 기존 자금 조달 금액에 신규 자금 조달 금액을 반영한 자금 조달 전체 규모에 대한 설명으로 옳은 것을 <보기>에서 고른 것은? (단, 제시된 자료 외의 것은 고려하지 않는다.) [3점]

○○(주)는 새로운 사업을 추진하기 위해 다음과 같이 자금을 조달하였다.

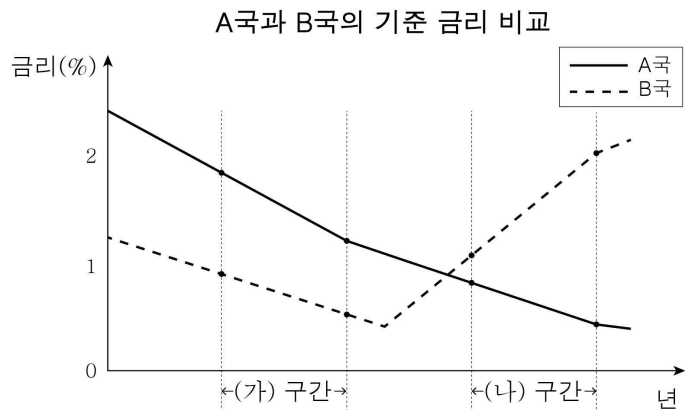
구분	자금 조달 전체 규모	
	기존 자금 조달 금액	신규 자금 조달 금액
은행권 대출	5억 원	5억 원
회사채 발행	5억 원	10억 원
보통주 유상 증자	-	5억 원
자사가 보유한 A 기업 보통주 매각	10억 원	5억 원

— < 보 기 > —

ㄱ. 배당을 지급하는 조달 금액은 20억 원이다.
 ㄴ. 간접 금융을 통하여 조달한 금액은 10억 원이다.
 ㄷ. 원리금을 상환해야 하는 조달 금액은 25억 원이다.
 ㄹ. 증권 유통 시장을 통해 조달한 금액은 30억 원이다.

- ① ㄱ, ㄴ ② ㄱ, ㄷ ③ ㄴ, ㄷ
 ④ ㄴ, ㄹ ⑤ ㄷ, ㄹ

15. 그래프는 A국과 B국의 기준 금리 변동을 나타낸 것이다. (가), (나) 구간에서 나타나는 경제 현상으로 적절한 것을 <보기>에서 고른 것은? (단, 기준 금리만 고려한다.) [3점]



— < 보 기 > —

ㄱ. A국은 (가) 구간에서 물가 상승 현상이 나타났을 것이다.
 ㄴ. B국은 (나) 구간에서 시중 통화량이 증가했을 것이다.
 ㄷ. (나) 구간에서는 A국보다 B국의 신규 투자가 위축되었을 것이다.
 ㄹ. A국의 대출자의 경우, (나) 구간에서는 고정 금리 대출을 받는 것이 유리했을 것이다.

- ① ㄱ, ㄴ ② ㄱ, ㄷ ③ ㄴ, ㄷ
 ④ ㄴ, ㄹ ⑤ ㄷ, ㄹ

16. 다음은 수출상인 한국의 A 기업과 수입상인 미국의 B 기업 간 청약 조건의 일부를 나타낸 것이다. [수정 청약 내용]을 반영함에 따라 A 기업의 입장에서 나타나는 결과로 옳은 것을 <보기>에서 고른 것은? [3점]

[청약 내용]

가격 조건	US\$ 100,000 (DDP Los Angeles)		
결제 조건	D/A	보험 조건	ICC(A)
품 명	홍삼	수 량	1,000 EA

수입상인 미국의 B 기업으로부터 받은 청약 내용을 확인하고, 청약 내용의 일부를 아래와 같이 수정하여 계약하였다.

[수정 청약 내용]

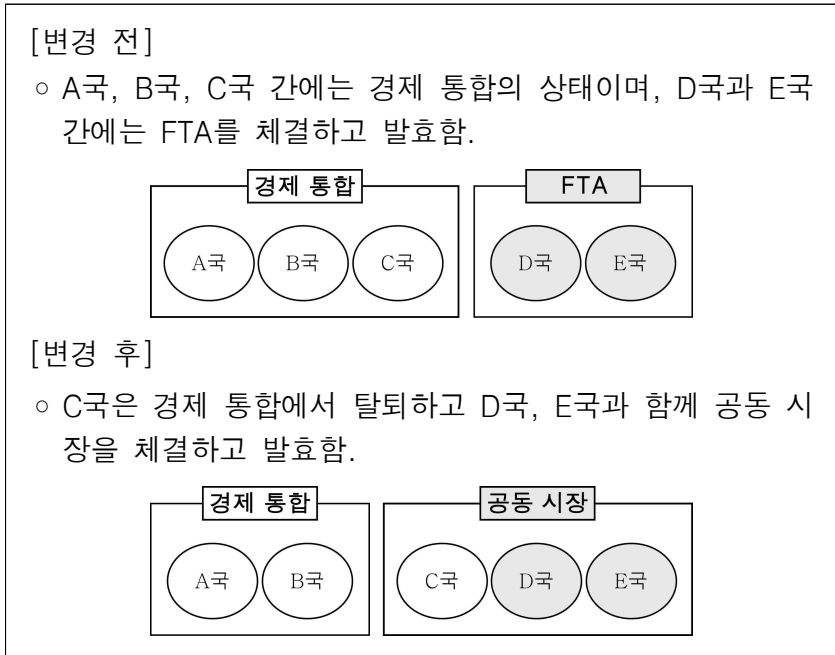
가격 조건	US\$ 95,000 (CIF Los Angeles)		
결제 조건	At Sight L/C	보험 조건	ICC(C)
품 명	홍삼	수 량	100 BOX

— < 보 기 > —

ㄱ. 물품 인도 책임 분기점은 도착항으로 동일하다.
 ㄴ. 일람 출급 어음을 기한부 어음으로 변경하여 발행한다.
 ㄷ. B 기업을 피보험자로 하여 해상 운송 보험 계약을 체결한다.
 ㄹ. 대금 결제 은행은 추심의뢰은행에서 매입은행으로 변경된다.

- ① ㄱ, ㄴ ② ㄱ, ㄷ ③ ㄴ, ㄷ
 ④ ㄴ, ㄹ ⑤ ㄷ, ㄹ

17. 다음은 A~E국의 경제 협정 [변경 전]과 [변경 후]를 나타낸 것이다. [변경 후]에 나타날 수 있는 경제 현상으로 적절한 것만을 <보기>에서 있는 대로 고른 것은? (단, 제시된 자료 외의 것은 고려하지 않는다.) [3점]



< 보 기 >

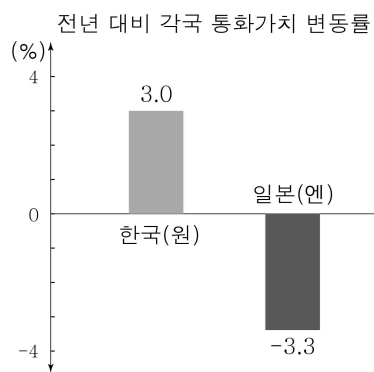
ㄱ. A국은 C국과의 교역 시 독자적인 관세율을 적용하게 될 것이다.

ㄴ. C국은 D, E국과 함께 협정된 공동 관세율을 B국에 적용하게 될 것이다.

ㄷ. C, D, E국 간에는 생산요소의 이동이 자유로워질 것이다.

- ① ㄱ ② ㄷ ③ ㄱ, ㄴ
 ④ ㄴ, ㄷ ⑤ ㄱ, ㄴ, ㄷ

18. 그림은 미국 달러화에 대한 각국의 통화 가치 변동률을 나타낸 것이다. 이러한 현상이 지속될 경우 나타나는 현상으로 옳은 것은? (단, 환율만 고려하며 제시된 자료 외의 것은 고려하지 않는다.) [3점]



- ① 미국 사람들의 한국 여행 경비 부담이 감소할 것이다.
- ② 한국 기업의 달러 표시 외채 상환 부담이 증가할 것이다.
- ③ 미국에서 유학 중인 자녀를 둔 한국 학부모의 학비 부담이 증가할 것이다.
- ④ 일본 기업이 미국으로 수출하는 일본 제품의 달러 표시 가격은 상승할 것이다.
- ⑤ 미국 시장에서 한국 상품은 일본 상품과 비교해 가격 경쟁력이 낮아질 것이다.

19. 다음은 A 학생의 현장 체험 보고서의 일부이다. 이에 나타난 상업의 주체로 옳은 것은?

A 학생은 상업 주체의 특징을 조사하기 위해 관심을 가지고 있는 직무 분야의 종사자와 면담하고 아래와 같은 현장 체험 보고서를 작성하였다.

주 제	상업 주체의 특징 조사
특 징	<ul style="list-style-type: none"> ○ 특정 상인에 종속되어 대외적 영업 활동을 보조하고 있음. ○ 근로의 대가로 보수를 받고 있음. ○ 경업 금지의 의무가 있음.
거래 명의	특정 상인 명의

- ① 대리상 ② 중개인 ③ 상업사용인
 ④ 운송 주선인 ⑤ 위탁 매매인

20. 다음은 A국의 [8월 국제 수지]와 [9월 국제 수지 거래 내역]을 나타낸 것이다. [8월 국제 수지]에 [9월 국제 수지 거래 내역]을 반영하여 계산한 누계를 통해 알 수 있는 내용으로 옳은 것을 <보기>에서 고른 것은? (단, 제시된 자료 외의 것은 고려하지 않는다.) [3점]

[8월 국제 수지] (단위: 미국 달러)

수지 항목	경상 수지				자본·금융 계정
	상품 수지	서비스 수지	본원 소득 수지	이전 소득 수지	
거래 내역	90억 적자	3억 지급	7억 수취	8억 지급	2억 수취

- [9월 국제 수지 거래 내역]
- 상품 수출액 250억 달러, 상품 수입액 80억 달러
 - 국제 협력 기구에 3억 달러 기부
 - 외국 특허권 사용료 4억 달러 지급
 - 정부의 대외 금융자산 거래 3억 달러 지급
 - 해외 투자에 대한 배당금 7억 달러 수취

< 보 기 >

ㄱ. 상품 수지는 적자에서 흑자로 전환되었다.

ㄴ. 자본·금융 계정은 1억 달러의 적자가 발생하였다.

ㄷ. 해외여행 경비가 속하는 수지는 흑자로 전환되었다.

ㄹ. 비거주자 근로자의 임금이 포함된 수지의 흑자 폭이 축소되었다.

- ① ㄱ, ㄴ ② ㄱ, ㄷ ③ ㄴ, ㄷ
 ④ ㄴ, ㄹ ⑤ ㄷ, ㄹ

※ 확인 사항

- 답안지의 해당란에 필요한 내용을 정확히 기입(표기)했는지 확인하십시오.