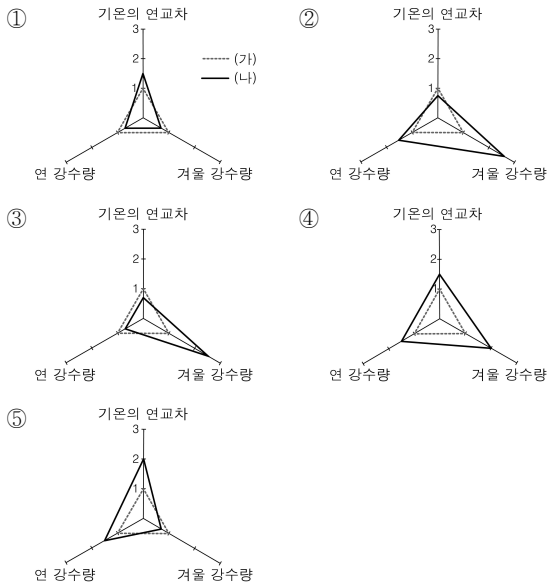
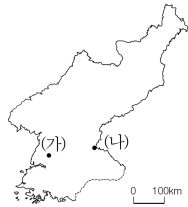
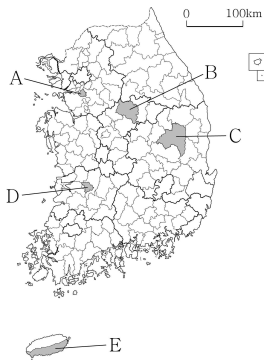




5. 지도에 표시된 (가), (나) 지역의 기후 특징으로 옳은 것은?  
(단, 그래프는 (가) 지역의 기후 값을 1로 했을 때, (나) 지역의 상대 값을 표현함.) [3점]

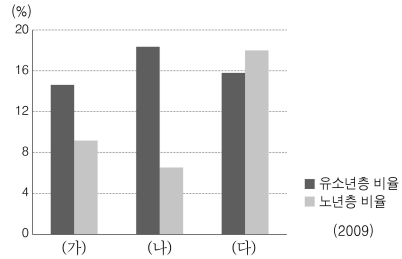


6. 다음은 어느 지역의 관광 홍보 자료이다. 이 지역을 지도의 A ~ E에서 고른 것은?



- ① A      ② B      ③ C      ④ D      ⑤ E

7. 자료는 (가)~(다) 지역의 연령층별 인구 비율을 나타낸 것이다. 이에 대한 옳은 분석을 <보기>에서 고른 것은?



<보 기>  
 가. (가)는 유소년층 인구가 청장년층 인구보다 많다.  
 나. (나)는 유소년 부양비가 노년 부양비보다 높다.  
 다. (가)는 (다)보다 고령화 지수가 높다.  
 리. (다)는 (나)보다 총 부양비가 높다.

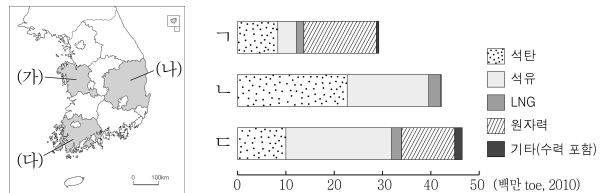
- ① 가, 나    ② 가, 다    ③ 나, 다    ④ 나, 리    ⑤ 다, 리

8. 다음은 어느 교통 수단에 대해 두 학생이 스무고개를 하고 있는 장면이다. (가)에 들어갈 내용으로 옳은 것은? (단, 교통 수단은 도로, 철도, 해운, 항공만 고려함.) [3점]

영희	철수
한 고개: 지형의 제약을 크게 받습니까?	→ 아닙니다.
두 고개: 기종점 비용이 가장 저렴합니까?	→ 예.
세 고개: _____ (가) _____	→ 예. 맞습니다.
네 고개: 국내 여객 수송 분담률이 가장 높습니까?	→ 예.
⋮	⋮

- ① 정시성이 뛰어난가?
- ② 문전 연결성이 좋습니까?
- ③ 장거리 대량 화물 수송에 유리합니까?
- ④ 단위 거리당 운송비 체감률이 가장 큼습니까?
- ⑤ 대도시 교통 혼잡 해소에 큰 도움을 주었습니까?

9. 지도에 표시된 (가)~(다) 지역의 1차 에너지원별 소비량을 그래프에서 고른 것은? [3점]

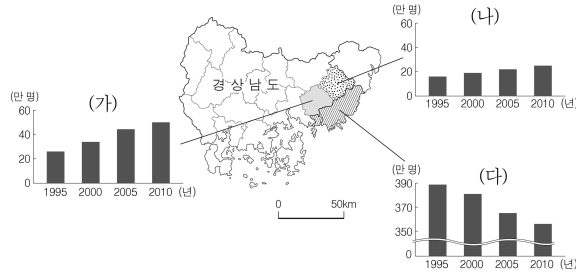


- |   | (가) | (나) | (다) |
|---|-----|-----|-----|
| ① | 가   | 나   | 다   |
| ② | 가   | 다   | 나   |
| ③ | 나   | 가   | 다   |
| ④ | 나   | 다   | 가   |
| ⑤ | 다   | 가   | 나   |

# 사회탐구 영역(한국지리)

한국 지리

10. 자료는 (가)~(다) 도시의 인구 변화를 나타낸 것이다. 이에 대한 옳은 설명을 <보기>에서 고른 것은?



- <보기>
- ㉠. (가)는 (나)의 위성 도시에 해당한다.
  - ㉡. (나)는 (다)보다 고차 중심 기능이 많다.
  - ㉢. (다)는 (가)보다 도시 내부 지역 분화가 뚜렷하다.
  - ㉣. (다)의 교외화 현상은 (가), (나)의 성장에 영향을 주었다.

- ① ㉠, ㉡    ② ㉠, ㉢    ③ ㉡, ㉣    ④ ㉢, ㉣    ⑤ ㉣, ㉣

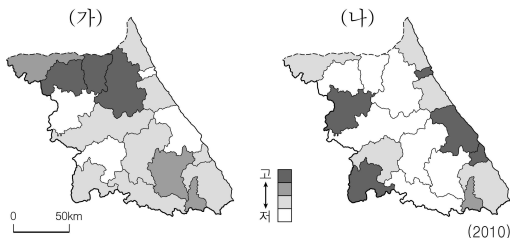
11. 대도시 내 (가), (나) 지역에 대한 설명으로 옳은 것은?

(가) 지역의 ○○초등학교의 역사는 100년이 넘는다. 옛 날에는 한 해 졸업생이 800명 이상이었는데, 최근 신입생은 10여 명에 불과하다. ○○초등학교 주변에는 각종 언론사, 금융 기관 및 대기업의 본사들이 즐비하여 출퇴근 시간에 교통 체증이 심하다.

한편, (나) 지역의 ◇◇초등학교는 최근 대규모 아파트 단지가 조성됨에 따라 신설되었다. ◇◇초등학교는 2,600여 명의 전교생이 모두 운동장에 모일 수 없어 학년별로 운동회를 나누어 실시한다.

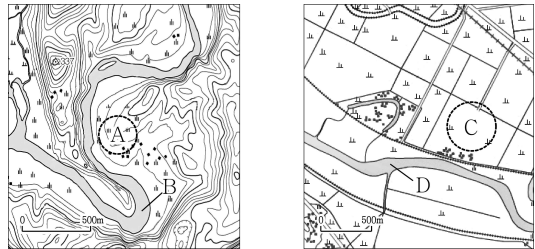
- ① (가)는 인구 공동화 현상이 나타난다.
- ② (나)는 상업·업무 기능이 특화되어 있다.
- ③ (가)는 (나)보다 평균 지가가 낮다.
- ④ (가)는 (나)보다 거주자의 평균 통근 거리가 멀다.
- ⑤ (나)는 (가)보다 시가지 형성 시기가 이르다.

12. 지도는 강원도의 시·군별 인구 특성을 표현한 것이다. (가), (나)의 제목으로 옳은 것은? [3점]



- |          |        |
|----------|--------|
| (가)      | (나)    |
| ① 성비     | 인구 밀도  |
| ② 성비     | 고령화 지수 |
| ③ 인구 밀도  | 고령화 지수 |
| ④ 인구 밀도  | 성비     |
| ⑤ 고령화 지수 | 성비     |

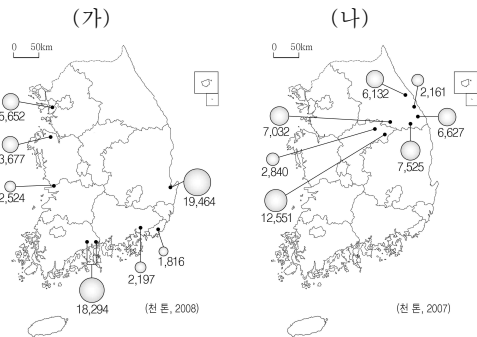
13. 지도의 A~D에 대한 옳은 설명을 <보기>에서 고른 것은?



- <보기>
- ㉠. A는 지반 융기의 영향을 반영하고 있다.
  - ㉡. C는 하천의 범람으로 형성되었다.
  - ㉢. A는 C에 비해 퇴적물의 평균 입자 크기가 작다.
  - ㉣. B는 D에 비해 유로 변경이 활발하다.

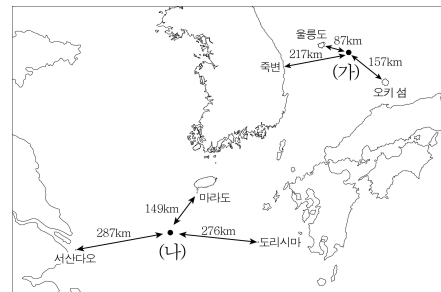
- ① ㉠, ㉡    ② ㉠, ㉢    ③ ㉡, ㉣    ④ ㉢, ㉣    ⑤ ㉣, ㉣

14. 지도는 (가), (나) 공업의 주요 생산지와 생산량을 나타낸 것이다. 이에 대한 설명으로 옳은 것은? [3점]



- ① (가)는 풍부한 노동력이 주된 입지 요인이다.
- ② (나)는 제조 과정에서 무게와 부피가 증가한다.
- ③ (가)의 제품은 (나)의 주요 원료로 이용된다.
- ④ (가)는 (나)보다 원료의 해외 의존도가 높다.
- ⑤ (가)는 1960년대, (나)는 1990년대 우리나라 공업을 선도하였다.

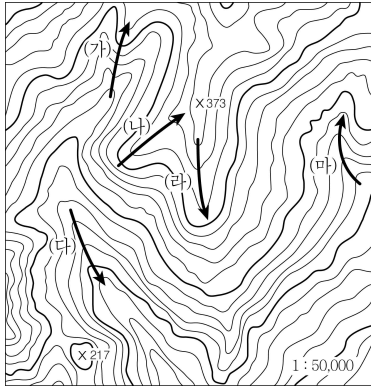
15. 지도의 (가), (나)에 대한 설명으로 옳지 않은 것은?



- ① (가)는 행정구역상 경상북도에 속한다.
- ② (가)는 영해 설정에 통상 기선을 적용한다.
- ③ (나)에는 종합 해양 과학 기지가 건설되어 있다.
- ④ (가)는 (나)보다 연평균 기온이 낮다.
- ⑤ (가)는 (나)보다 일출 시각이 늦다.

# 사회탐구 영역(한국지리)

16. 지도의 지역에 비가 내릴 경우 골짜기에 물이 흘러가는 방향으로 옳은 것은? [3점]



- ① (가)    ② (나)    ③ (다)    ④ (라)    ⑤ (마)

17. 자료의 ㉠, ㉡에 대한 설명으로 옳지 않은 것은? [3점]

㉠ 주변의 높은 산지가 평지를 둘러싼 지형이 나타난다. 그 모습은 마치 화체를 담은 큰 사발처럼 생겼다고 하여 '편치볼'이라 불리고 있다.

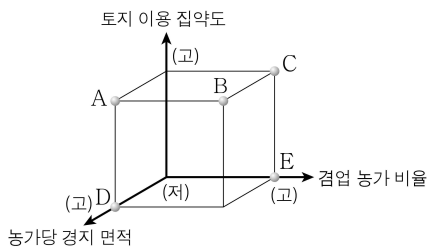
'밭구덕' 또는 '밭구멍'이라고 불리는 마을이 있다. 곳곳에 ㉡을 꼭 빼인 깔때기 모양의 지형이 나타나며, 지하에는 동굴이 있다.

- ① ㉠은 차별 침식의 영향을 크게 받았다.  
 ② ㉠은 기온 역전 현상으로 안개가 자주 발생한다.  
 ③ ㉡은 용식 작용으로 형성되었다.  
 ④ ㉡은 배수가 잘 되어 대부분 밭으로 이용된다.  
 ⑤ ㉠과 ㉡의 기반암은 고생대에 형성되었다.

18. 자료를 토대로 (가) 지역에 대한 (나) 지역의 상대적 특징을 그림에서 고른 것은?

구분 지역	농가 수 (천 가구)	전업 농가 수 (천 가구)	경지 면적 (km <sup>2</sup> )	시설 재배 면적 (km <sup>2</sup> )
(가)	138	61	1,879	147
(나)	186	122	3,111	78

(2008)



- ① A    ② B    ③ C    ④ D    ⑤ E

19. 일기 예보의 한 장면이다. (가)에 들어갈 내용으로 가장 적절한 것은? [3점]

기상 특보

12월 8일 21시에 발효된 기상 특보를 말씀드리겠습니다.  
 (가)  
 이에 따라 강원 북부 산간 지방에는 대설 경보, 영동 지방과 경북 북부 지방에는 대설 주의보가 발효되었습니다.

- ① 다습한 남서풍이 계속 불어오고 있습니다.  
 ② 강한 북동 기류가 동해안으로 유입되고 있습니다.  
 ③ 황해 상에서 발달한 눈구름이 다가오고 있습니다.  
 ④ 남부 지방에 있던 한대 전선이 북상하고 있습니다.  
 ⑤ 강한 일사로 인해 대기가 매우 불안정한 상태입니다.

20. 자료의 ㉠~㉣ 중 옳지 않은 것은?

**서술형 평가**

**<문제>** 지도의 ㉠ 표시된 지역에서 나타나는 지형과 토지 이용의 특색에 대해 200자 내외로 서술하십시오.

**<학생 답안>**  
 ㉠ 유동성이 큰 용암이 기존의 하곡을 메워 용암 대지가 형성되었다. 이후 하천의 ㉡ 하방 침식으로 깊은 협곡이 만들어졌다. 한탄강 양안에는 용암의 냉각 과정에서 형성된 육각기둥 모양의 ㉢ 주상 절리가 나타난다. 토양은 기반암의 특성을 반영하여 ㉣ 붉은색을 띠고 있다. 농경지는 한탄강의 물을 관개하여 ㉤ 논으로 이용된다.

- ① ㉠    ② ㉡    ③ ㉢    ④ ㉣    ⑤ ㉤

※ 확인 사항  
 ○ 답안지의 해당란에 필요한 내용을 정확히 기입(표기)했는지 확인하십시오.