

6. 다음은 청소년의 자아 정체성에 관한 대화이다. ㉠~㉢에 대한 옳은 설명만을 <보기>에서 있는 대로 고른 것은? [3점]

갑 : 요즘 청소년 사이에 미니 홈페이지 블로그가 유행인데, 일부 청소년의 경우 방문자 수나 조회 수에 지나치게 집착하는 것 같아. 너는 그 이유가 무엇이라고 생각하니?
 을 : 그것은 청소년들이 ㉠ '스스로 규정하는 나'보다 ㉡ '남들이 보는 나'를 더 의식하기 때문이 아닐까? 방문자 수로 자신의 인기를 판단하거나 ㉢ 댓글이나 방문록 내용에 관심을 갖는 모습은 모두 이 때문이라고 생각해.

< 보 기 >

ㄱ. ㉠에는 자신이 설정한 삶의 목표가 반영되어 있다.
 ㄴ. ㉡에는 자신에 대한 타인의 역할 기대가 담겨 있다.
 ㄷ. ㉢은 '객체로서의 자아'보다 '주체로서의 자아' 형성과 관련이 있다.
 ㄹ. ㉠과 ㉡을 조절하고 통합함으로써 자아 정체성이 형성된다.

- ① ㄱ, ㄴ ② ㄴ, ㄷ ③ ㄷ, ㄹ
 ④ ㄱ, ㄴ, ㄹ ⑤ ㄱ, ㄷ, ㄹ

7. (가)의 관점에서 (나)와 같은 현상으로 인해 일어날 수 있는 문제의 해결 방안을 제시한 내용으로 가장 적절한 것은? [3점]

(가)	개인적으로는 도덕적인 사람도 자기가 소속된 집단의 이익을 위해서는 이기적으로 행동하기 쉽다. 개인적인 양심과 덕목의 실천만으로는 복잡한 사회 문제를 해결하기 어렵다. 그러므로 개인의 도덕성을 올바르게 표현할 수 있는 사회적 여건을 마련하는 것이 무엇보다도 중요하다.
(나)	<p style="text-align: center;">- ○○시의 정책 결정을 위한 주민 설문 조사 결과 -</p> <div style="display: flex; justify-content: space-around;"> <div style="text-align: center;"> <p>적절한 보상 주어질 경우 타협 가능 15.6%</p> <p>무조건 반대 84%</p> </div> <div style="text-align: center;"> <p>찬성 0.4%</p> <p>찬성 95.5%</p> </div> </div> <p>설문1) 지역 내 화장장 건설에 대해 어떻게 생각합니까? 설문2) 지역 내 도청 유치에 대해 어떻게 생각합니까?</p>

- ① 지방 자치 단체장의 결정을 존중하여 수용한다.
 ② 공공 시설 건립을 위한 법적 절차를 제도화한다.
 ③ 구성원 개인의 양심 회복과 의식 변화를 유도한다.
 ④ 전체의 이익을 위해 개인의 손해를 감수하는 태도를 갖는다.
 ⑤ 도덕적이고 합리적인 설득을 통해 집단 이기주의를 극복한다.

8. 갑의 말에 나타나 있는 청소년들의 그래피티 문화에 대한 인식의 변화를 가장 바르게 추론한 것은? [3점]

예전에 우리는 사람들의 따가운 시선을 받았어. 사람들은 우리의 행위를 기성 세대에 대해 불만을 표출하는 낙서 정도로 생각했기 때문이지. 하지만 이제 그래피티는 하나의 독립된 새로운 예술 활동으로 인정받고 있어. 우리가 그래피티를 통해 낡고 오래된 건물을 새로운 문화 공간으로 다시 탄생시키기 때문이야. 한마디로 우리는 '거리의 예술가'라고 할 수 있어.

* 그래피티(graffiti) : 벽이나 건물에 스프레이 페인트를 이용하여 표현한 문자나 그림

- ① 모방 문화 → 대안 문화
 ② 비행 문화 → 저항 문화
 ③ 반(反)문화 → 대안 문화
 ④ 저항 문화 → 미성숙 문화
 ⑤ 반(反)문화 → 아류(亞流) 문화

9. 다음 공익 광고 내용과 관계 깊은 '네티즌 윤리 강령'으로 가장 적절한 것은?

다운로드

내 음악 무단 복제 중.....

내 영화 365MB / 280MB - 85MB 남음

정말, 당신 것이 맞습니까?

- ① 사이버 공간에서는 실명으로 활동한다.
 ② 타인의 지적 재산권을 보호하고 존중한다.
 ③ 자신의 정보를 철저히 보호하고 관리한다.
 ④ 타인의 인권과 사생활을 보호하고 존중한다.
 ⑤ 불건전한 정보를 배격하고 유포하지 않는다.

10. 갑의 관점에서 을의 자연관을 비판한 내용으로 옳은 것은?

갑	지금까지의 인간 중심적인 철학과 종교를 근본적으로 재고(再考)하기 전에는 어떤 과학이나 기술로도 현재의 생태계 위기에서 벗어날 수 없을 것이다.
을	과학자의 목적은 자연의 비밀을 밝혀내는 것이다. 방황하고 있는 자연을 사냥해서 노예로 만들어 인간의 이익에 봉사하도록 해야 한다.

- ① 자연의 외적 가치를 증시해야 한다.
 ② 자연을 효율성의 관점에서 보아야 한다.
 ③ 생태계의 위기를 과학 기술로 극복해야 한다.
 ④ 자연을 공존공생(共存共生)의 대상으로 삼아야 한다.
 ⑤ 인간과 자연을 분리시켜 이분법적으로 접근해야 한다.

사회 · 과학탐구 영역

3

11. 다음은 어느 유적지에 대한 발굴 보고서이다. 발굴된 주거지가 만들어진 시기의 생활 모습으로 옳은 것은?

발굴 보고서

- 기간 : 2010년 △월 △△일 ~ □월 □□일
- 지역 : ○○시 ◇◇도로 건설 현장
- 주거지 조사 내용
 - 집터의 바닥은 원형 또는 모서리가 둥근 사각형임.
 - 집터의 규모는 4~5명 정도가 살기에 알맞은 크기임.
 - 중앙에 화덕이 위치하고, 남쪽으로 출입문을 내었음.

- ① 가락바퀴로 실을 뽑고 있는 여자
- ② 붓으로 자기 이름을 쓰고 있는 아이
- ③ 돌을 옮겨 고인돌을 만들고 있는 부족민
- ④ 반달 돌칼로 벼 이삭을 자르고 있는 남자
- ⑤ 거푸집이 깨져서 다시 제작하고 있는 기술자

12. 다음은 단군의 건국 이야기이다. ㉠~㉣에 담긴 역사적 의미로 적절하지 않은 것은?

고기(古記)에 이런 말이 있다. 옛날 ㉠환인의 아들 환웅이 천부인 3개와 3,000의 무리를 이끌고 태백산 신단수 아래에 내려왔는데, 이곳을 신시라 하였다. 그는 ㉡풍백, 우사, 운사로 하여금 인간의 360여 가지의 일을 주관하게 하였는데, 그 중에서 곡식, 생명, 질병, 형벌, 선악 등 다섯 가지 일이 가장 중요한 것이었다. 이로써 ㉢인간 세상을 교화시키고 인간을 널리 이롭게 하였다. 이때, 곰과 호랑이가 사람이 되기를 원하므로, ... (중략) ... ㉣곰은 금기를 지켜 21일 만에 여자로 태어났고, 환웅과 혼인하여 아들을 낳았다. 이가 곧 ㉤단군왕검이다.

- ① ㉠ - 하늘의 자손임을 내세웠다.
- ② ㉡ - 농경을 중시한 사회였다.
- ③ ㉢ - 계급이 없는 평등 사회였다.
- ④ ㉣ - 이주 세력과 토착 세력이 연합하였다.
- ⑤ ㉤ - 제정 일치(祭政一致)의 사회였다.

13. (가)~(마) 시기에 있었던 사실로 옳지 않은 것은? [3점]

993	1019	1115	1170	1270	1388
(가)	(나)	(다)	(라)	(마)	
거란 침입	귀주 대첩	금 건국	무신 정변	개경 환도	위화도 회군

- ① (가) - 압록강 동쪽의 강동 6주를 확보하였다.
- ② (나) - 천리장성을 쌓아 거란과 여진의 침입에 대비하였다.
- ③ (다) - 여진을 정벌하고 동북 지방 일대에 9성을 쌓았다.
- ④ (라) - 처인성에서 몽골 장수 살리타의 군대를 물리쳤다.
- ⑤ (마) - 쌍성총관부를 공격하여 철령 이북의 땅을 되찾았다.

14. 다음은 역사서 편찬을 위해 조사한 자료의 일부이다. ○○왕의 재위 기간에 있었던 사실로 옳은 것은? [3점]

《○○왕에 대한 자료》

- 왕 6년 - 거칠부 등에게 명하여 국사를 편찬하게 하였다.
- 15년 - 관산성을 공격해 은 백제왕을 죽였다.
- 16년 - 북한산을 순행하여 국경을 정하였다.
- 37년 - 처음으로 원화(源花) 제도를 두었다.

- ① 우산국을 복속시켰다.
- ② 왕권 강화를 위해 불교를 공인하였다.
- ③ 유학 교육을 위해 국학을 설립하였다.
- ④ 대군장을 뜻하는 마립간을 왕의 칭호로 사용하였다.
- ⑤ 한강 유역을 차지하여 삼국의 주도권을 장악하였다.

15. 다음 내용과 관련된 국가에 대한 설명으로 옳은 것은? [3점]

- 왕 아래에 상가, 고추가 등의 대가들이 있었으며, 각기 사자, 조의, 선인 등의 관리를 거느렸다.
- 중대한 범죄자가 있으면 제가 회의를 통해 사형에 처하고, 그 가족을 노비로 삼았다.

- ① 중국인들은 해동성국이라 불렀다.
- ② 수도를 5부로, 지방을 5방으로 정비하였다.
- ③ 당의 세력을 물리치고 삼국 통일을 이루었다.
- ④ 평양으로 도읍을 옮기면서 남하 정책을 추진하였다.
- ⑤ 대가들은 저마다 따로 행정 구획인 사출도를 다스렸다.

16. 선생님의 질문에 대한 학생의 답변으로 옳은 것은?

『 고려와 조선의 중앙 관제 』

영

- 도병마사
- 직박도감
- 중서문하성
 - 상서성
 - 중추원
 - 어사대
 - 삼사
- 재신
- 남사


(가)

영

- 의정부
- 승정원
- 의금부
- 사헌부
- 사간원
- 홍문관

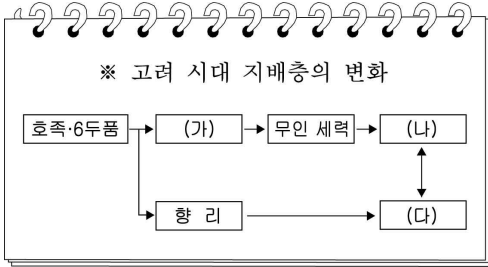
(나)

(가), (나) 기구들의 공통된 역할은 무엇일까요?



- ① 국가 정책을 총괄했어요.
- ② 군사 기밀을 담당했어요.
- ③ 왕명의 출납을 담당했어요.
- ④ 국가의 큰 죄인을 다스렸어요.
- ⑤ 관리의 임명에 동의권을 행사했어요.

17. (가)~(다)에 대한 설명으로 옳지 않은 것은?



- ① (가)는 과거와 음서를 통해 관직을 독점하였다.
- ② (가)는 자손에게 세습되는 공음전을 지급받았다.
- ③ (나)는 산천을 경계로 한 대규모 농장을 소유하였다.
- ④ (다)는 성리학을 수용하여 학문적 기반으로 삼았다.
- ⑤ (다)는 행정권과 군사권을 장악한 반독립적 세력이었다.

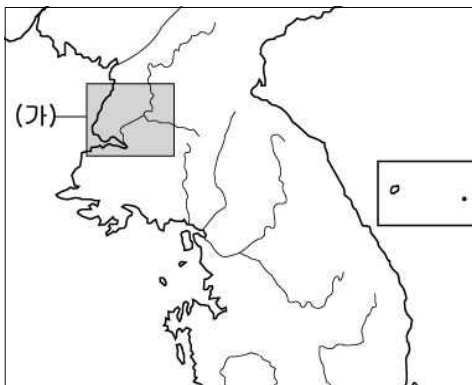
18. 밑줄 친 '그'에 대한 옳은 설명을 <보기>에서 고른 것은? [3점]

그는 조선의 통치 조직과 민본적 통치 규범을 제시하였으며, 교통과 국방의 중심지인 한양으로 도읍을 옮기는 데 주도적인 역할을 하였다. 그리고 훌륭한 재상에게 정치의 실권을 부여하여 위로는 임금을 받들어 올바르게 인도하고, 아래로는 백관을 통괄하고 만민을 다스리는 정책을 부여하자고 주장하였다.

- <보 기> —
- ㄱ. 요동 정벌을 주장하였다.
 - ㄴ. 불교를 비판하는 저술을 남겼다.
 - ㄷ. 현량과를 통한 인재 등용을 추진하였다.
 - ㄹ. 정책 연구 기관인 집현전의 기능을 강화하였다.

- ① ㄱ, ㄴ ② ㄱ, ㄷ ③ ㄴ, ㄷ ④ ㄴ, ㄹ ⑤ ㄷ, ㄹ

19. 지도의 (가) 지역을 무대로 전개된 역사적 사실로 옳지 않은 것은? [3점]



- ① 묘청은 풍수지리설을 내세워 천도를 추진하였다.
- ② 근초고왕의 고구려 공격으로 고국원왕이 전사하였다.
- ③ 신라가 지방의 균형 발전을 위하여 소경을 설치하였다.
- ④ 신미양요의 배경이 된 제너럴 셔먼호 사건이 일어났다.
- ⑤ 고려 초 북진 정책을 추진하면서 전진 기지로 개발하였다.

20. 밑줄 친 '이 군대'에 대한 옳은 설명을 <보기>에서 고른 것은? [3점]

비변사에서 아뢰었다. “이 군대는 신역(身役)의 유무와 공사천(公私賤)에 관계없이 훈련을 감당할 만한 자로만 대오를 편성한 것입니다. 그리고 그 본뜻은 위급한 향촌 방어에 쓰려는 것이지, 병조가 상변*시켜서 부역군으로 쓰게 하자는 것은 아니었습니다. 그런데 친인(賤人)뿐만 아니라 양반, 유사(儒士), 아전의 무리로서 토목의 역사를 건디지 못하는 자까지도 그 속에 섞여 있습니다.”

* 상변(上番) : 군대에서 교대로 근무하는 것.

- <보 기> —
- ㄱ. 제승방략 체계를 토대로 운영되었다.
 - ㄴ. 임진왜란 때 속오법에 의해 편제되었다.
 - ㄷ. 포수, 사수, 살수의 삼수병으로 편성되었다.
 - ㄹ. 평상시에는 생업에 종사하다가 유사시에 동원되었다.

- ① ㄱ, ㄴ ② ㄱ, ㄷ ③ ㄴ, ㄷ ④ ㄴ, ㄹ ⑤ ㄷ, ㄹ

21. 자료는 어느 사건을 다룬 신문 기사이다. 이 사건을 주도한 정치 세력에 대한 설명으로 옳은 것은?

역사신문
고종 00년 0월 0일

우정국, 피로 물들다

우정국이 낙성되고 흥영식이 총판이 되었다. 연회를 베풀고 대신들과 각국 공사들을 초청하였다. 흥영식 등은 미리 경복궁 안에 사관생도들을 매복시켰다. 우정국 앞 개천에도 자객을 매복시켜 방화로 신호를 하게 하였다. 김육균 등은 자주 드러내며 비밀리에 지휘하였다. 밤 10시가 되어 갑자기 담장 밖에서 불길이 일어났다. 민영익은 “불이야!” 소리를 외치며 먼저 자리를 박차고 일어나 문 밖으로 나오다 자객의 칼에 맞고 쓰러졌다.

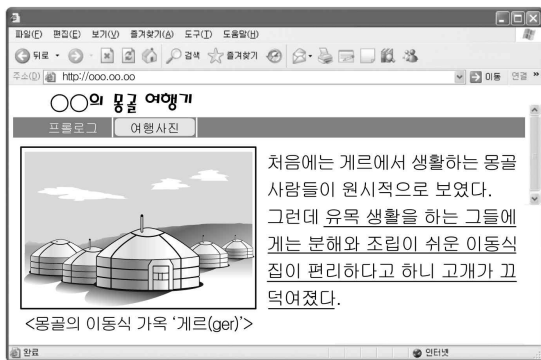
- ① 개혁과 개화 정책에 반발하였다.
- ② 청에 대한 사대 관계를 인정하였다.
- ③ 구분신참의 개혁 방향을 제시하였다.
- ④ 집강소를 설치하여 개혁을 추진하였다.
- ⑤ 입헌 군주제적 정치 구조를 지향하였다.

22. 다음은 조선 시대 어느 시기의 인물들이 나눌 수 있는 가상 대화이다. 당시의 정치 상황으로 옳은 것은?



- ① 봉당 간의 균형을 피하는 탕평책이 실시되었다.
- ② 명과 후금 사이에서 중립 외교 정책이 추진되었다.
- ③ 훈구 세력의 반발로 사림 세력이 큰 피해를 입었다.
- ④ 정국이 급격하게 전환되는 환국이 여러 차례 일어났다.
- ⑤ 왕위 계승의 정통성과 관련하여 예송 논쟁이 발생하였다.

23. 그림은 몽골 여행을 다녀온 어떤 사람의 블로그 일부이다. 밑줄 친 부분과 같은 태도로 문화 현상을 이해하는 사람을 <보기>에서 고른 것은? [3점]



- < 보 기 >
- 갑 : 단조로운 우리 전통 회화보다 다양한 기법을 구사하는 서양 회화가 훨씬 우수해.
 - 을 : 반가운 사람을 만나면 상대방 얼굴에 침을 뱉는 마사이족 사람들은 정말 예의 없어.
 - 병 : 이누이트족이 생고기를 먹는 것은 혹독한 추위 속에서 영양분을 보충하기 위해 형성된 음식 문화야.
 - 정 : 인도의 암소 숭배 풍습은 소를 중요한 생산 수단으로 여기는 농경 문화에서 비롯된 것으로 이해할 수 있어.

- ① 갑, 을 ② 갑, 병 ③ 을, 병 ④ 을, 정 ⑤ 병, 정

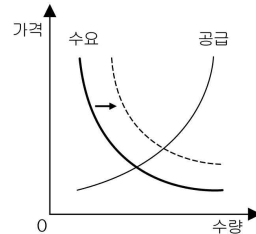
24. 다음 사례에서 갑이 제기할 재판에 대한 옳은 설명만을 <보기>에서 있는 대로 고른 것은?

○○아파트에 살고 있는 갑에게는 생후 3개월 된 아기가 있다. 그런데 위층에 새로 이사 온 피아니스트 을이 밤늦게 까지 피아노 연습을 하는 바람에 갑의 아기는 쉽게 잠을 자지 못하였다. 이에 갑이 을에게 항의하였으나, 을은 피로우면 이사 가면 되는 것 아니냐고 주장하였다. 참다못한 갑은 결국 재판을 통해 이 문제를 해결하기로 하였다.

- < 보 기 >
- ㄱ. 갑이 원고가 된다.
 - ㄴ. 검사의 기소로 재판이 시작된다.
 - ㄷ. 을은 변호인의 도움을 받을 수 있다.
 - ㄹ. 갑과 을이 합의하면 판결 전에 재판이 종료된다.

- ① ㄱ, ㄴ ② ㄱ, ㄷ ③ ㄴ, ㄹ
- ④ ㄱ, ㄷ, ㄹ ⑤ ㄴ, ㄷ, ㄹ

25. 그래프는 어떤 상품의 국내 시장 변화를 나타낸 것이다. 이에 해당하는 시장과 변화 요인을 바르게 연결한 것은? (단, 다른 요인은 변화가 없다.) [3점]



시장

변화 요인

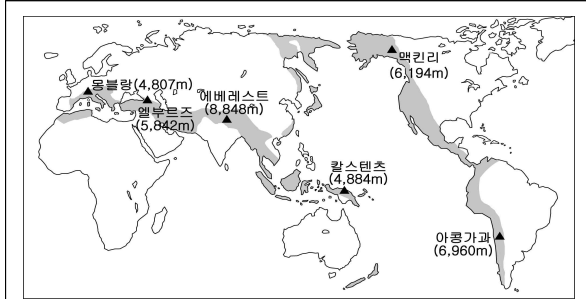
- ① 우유 시장 우유 가격 하락
- ② 밀가루 시장 밀 가격 상승
- ③ 자전거 시장 자전거에 대한 선호도 증가
- ④ 대형 TV 시장 대형 TV 생산 기술의 혁신
- ⑤ 수학여행 시장 신종 플루에 대한 공포 확산

26. 다음 글을 통해 알 수 있는 민주 정치의 기본 원리로 가장 적절한 것은?

민주 정치에서는 서로 다른 국가 기관이 권력을 나누어 가지고 있다. 입법부는 국민의 다양한 의사와 요구를 수렴하여 법을 제정하고, 행정부는 제정된 법률을 집행한다. 사법부는 법 질서가 제대로 지켜지지 않거나 사람들 간에 다툼이 발생할 경우 재판을 통해 분쟁을 해결한다. 이는 궁극적으로 국민의 자유와 권리를 보장하기 위한 것이다.

- ① 국민이 스스로 나라를 다스린다.
- ② 다수의 의견에 따라 국가 정책을 결정한다.
- ③ 지역 주민들이 자신이 속한 지역의 일을 직접 처리한다.
- ④ 국가 의사를 최종적으로 결정하는 권력이 국민에게 있다.
- ⑤ 국가 권력 상호 간의 견제와 균형을 통해 권력 남용을 막는다.

31. 교사의 질문에 옳게 대답한 학생을 고른 것은?



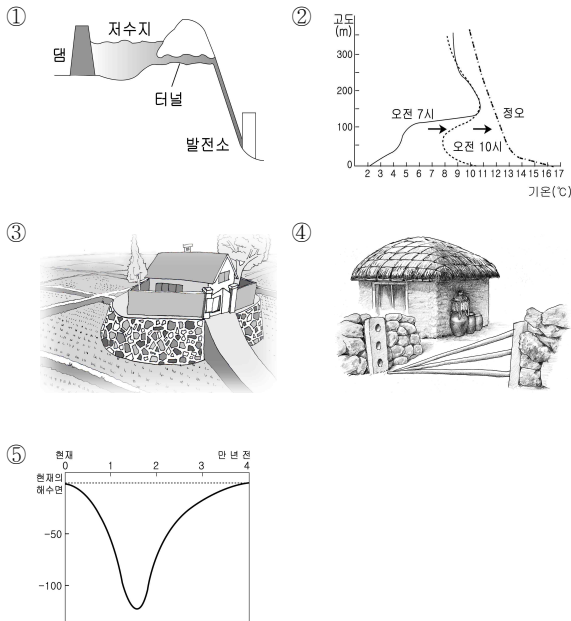
교사 : 지도에 표시된 산지의 특징을 발표해 볼까요?

- 갑 : 내인적 작용에 의해 산지가 만들어졌습니다.
- 을 : 지각은 두꺼운 퇴적층으로 이루어져 안정적입니다.
- 병 : 주로 신생대에 형성되어 산지의 역사가 짧은 편입니다.
- 정 : 산업 혁명의 기반이 되는 자원의 주요 매장 지역입니다.

- ① 갑, 을 ② 갑, 병 ③ 을, 병 ④ 을, 정 ⑤ 병, 정

32. 다음 지역을 학습하고자 할 때 관련 자료로 가장 적절한 것은? [3점]

강원도 인제를 지나면 '펀치볼(Punch Bowl)'이라고 불리는 양구군 해안면으로 갈 수 있다. 북쪽으로는 가칠봉과 대우산, 서쪽으로는 도술산, 남쪽으로는 대암산과 달산령 등 1,000m 가 넘는 산과 고개들이 완벽하게 분지를 감싸고 있는 이곳은 어느 방향에서 보나 완벽한 그릇 모양이다. 그 분지의 가운데 테에 해안면이 살포시 내려앉아 있다.



33. '평창군의 지역성'을 주제로 한 답사에서 다음과 같은 장면이 나타난 원인은 무엇인가?



- ① 문헌 및 예비 조사가 부족했기 때문이다.
- ② 주제에 적합한 장소들이 아니기 때문이다.
- ③ 현지 조사에서 지형도 분석이 잘못되었기 때문이다.
- ④ 보고서 작성 단계에서 도표화 기술이 부족했기 때문이다.
- ⑤ 자료의 정리·분석 단계에서 누락된 사항이 많았기 때문이다.

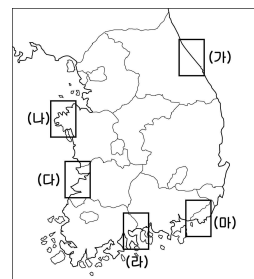
34. 학생들의 모둠별 발표 계획서이다. 기후 요인과 관련된 발표 내용으로 옳지 않은 모둠은? [3점]

<우리나라의 기후에 영향을 미치는 기후 요인>		
모둠명	기후 요인	발표 내용
겨레	위도	대륙 동안 기후
누리	지형	강수량의 지역차
마음	수륙 분포	계절풍과 벼농사
바다	해발 고도	고령지의 토지 이용
사랑	이동성 저기압	태풍의 발생 시기와 이동 경로

- ① 겨레 ② 누리 ③ 마음 ④ 바다 ⑤ 사랑

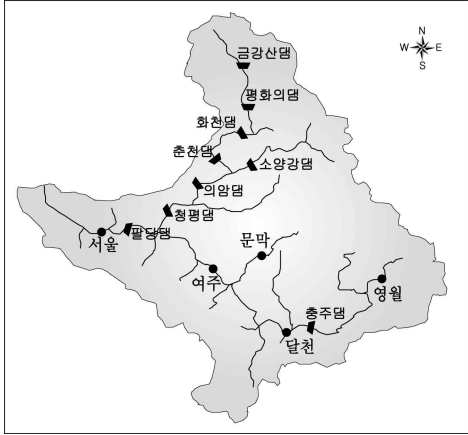
35. 다음은 어느 학생이 작성한 답사 노트의 일부이다. 이 학생이 답사한 지역을 지도에서 바르게 찾은 것은? [3점]

• 1월 5일 : 하국득을 건너자 각양각색의 처새들이 멋지게 비행하는 모습이 눈앞에 펼쳐졌다.
 • 1월 6일 : 일제 강진기에 쌓은 일본으로 실어 나르던 항구의 뜬다너 부두 앞에서 사진을 찍었다.
 • 1월 7일 : 소금 생산지로 유명한 이곳에는 짚깻을 판매하는 가게들이 즐지어 있다.



- ① (가)
- ② (나)
- ③ (다)
- ④ (라)
- ⑤ (마)

36. 한강의 수계를 나타낸 지도이다. 이를 분석한 내용으로 옳지 않은 것은? [3점]



- ① 댐 건설 이후 하상계수가 낮아졌다.
- ② 북한강 유역에 많은 댐이 건설되어 있다.
- ③ 영월에서 여주로 갈수록 하천 경사도는 작아진다.
- ④ 문막에서 여주로 갈수록 하천의 평균 유량이 많아진다.
- ⑤ 화천댐의 물을 방류하면 소양강댐의 수위가 높아진다.

37. 신문 기사를 읽고 교사와 학생이 나눈 대화이다. (가)에 들어갈 내용으로 옳은 것은? [3점]

△ △ **신문** 2009년 ○○월 ○○일

천 년 고찰 낙산사 복원

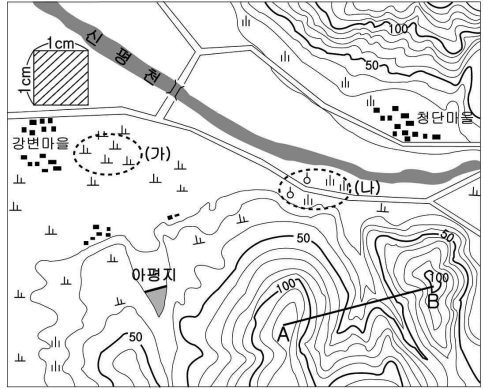
지난 2005년 식목일에 발생한 양양 산불로 잿더미가 된 천 년 고찰 낙산사가 4년 6개월의 복원 공사 끝에 제 모습을 되찾았다.

학생 : 양양과 같은 영동 지방에서 큰 산불이 발생하는 지리적 이유를 알고 싶어요.

교사 : 봄철에 서쪽에서 불어오는 바람이 태백산맥을 넘어 영동 지방에 다다르면 (가) 때문에 산불이 쉽게 발생합니다. 또, 동해안 일대에는 불이 불기 쉬운 소나무가 많아 산불이 더욱 커지기도 합니다.

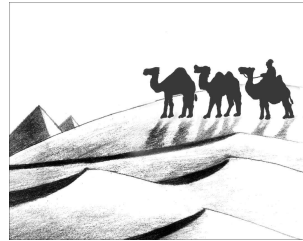
- ① 기온이 점차 상승하고 건조해지기
- ② 강한 바람과 함께 기온이 떨어지기
- ③ 수증기의 응결량이 증가하기
- ④ 바람의 속도가 느려지기
- ⑤ 상대 습도가 높아지기

38. 지형도를 읽은 내용으로 옳은 것은? [3점]



- ① A-B의 단면은 이다.
- ② 아평지는 능선에 만들어졌다.
- ③ (가)는 (나)보다 배수가 불량하다.
- ④ 강변마을은 청단마을보다 높은 곳에 있다.
- ⑤ 빗금 친 지역의 실제 면적은 약 0.25km² 이다.

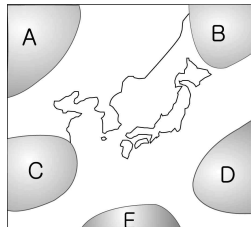
39. 그림과 같은 경관이 나타나는 지역의 특징으로 옳은 것은?



- ① 계절풍의 영향으로 벼농사가 행해진다.
- ② 기온의 일교차가 연교차보다 크다.
- ③ 화학적 풍화 작용이 활발하다.
- ④ 강수량이 증발량보다 많다.
- ⑤ 야생 동물의 낙원이다.

40. 다음 글의 세시 풍속이 나타나는 계절과 관계 깊은 기단을 지도에서 고른 것은?

선조들은 계곡이나 냇가를 찾아 밭을 담그는 '탁족(濯足)'을 하거나, 술과 음식을 마련해 놓고 물고기를 잡아 어족을 끓여 먹는 '천렵(川獵)'을 하였다. 궁중에서는 높은 관리들에게 빙표(氷票)를 주어 궁의 장빙고(藏氷庫)에 가서 얼음을 타 가게 하였다.



- ① A
- ② B
- ③ C
- ④ D
- ⑤ E