

제 4 교시

사회탐구 영역 (한국 지리)

성명

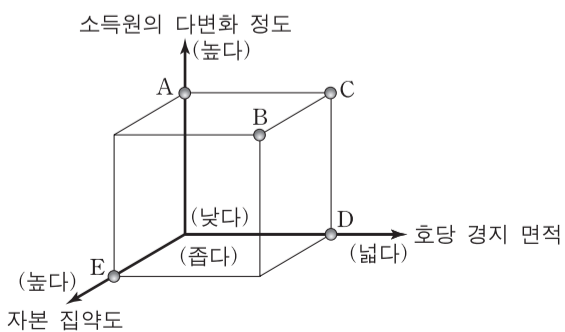
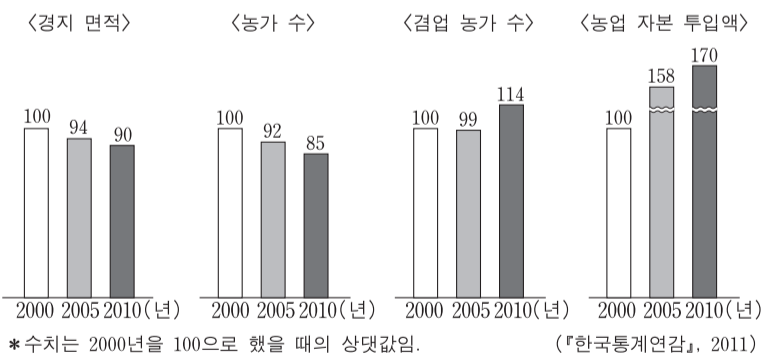
수험 번호

1. 다음 <조건>을 고려하여 선정된 조사 내용과 통계 지도 표현 방법으로 가장 적절한 것은?

<조건>
 ○ 도시 내부 구조를 알기 위해 적합한 '조사 내용'을 선정한다.
 ○ 조사 내용에 적합한 '통계 지도 표현 방법'을 정한다.

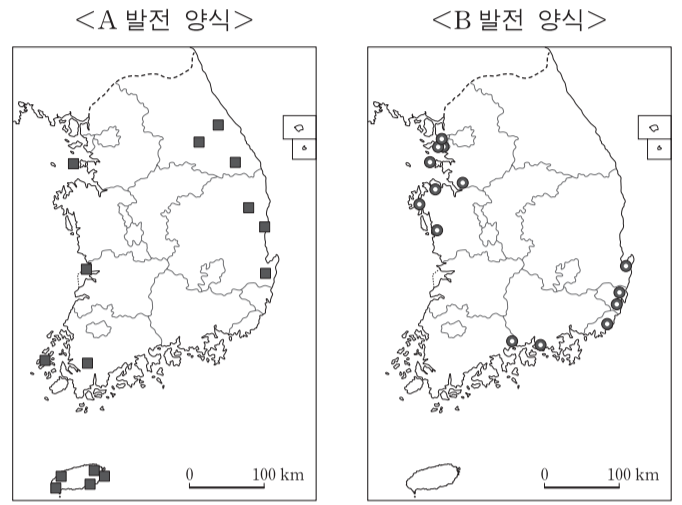
조사 내용	통계 지도 표현 방법
① 도시 내 지가 분포	(단위: 만 원/m²)
② 도시별 특화 상품의 매출액	(단위: 억 원)
③ 도시 내 기업체 본사 수	(단위: 개)
④ 도시 간 인구 이동	(단위: 명)
⑤ 도시별 편의점 수	(단위: 개)

2. 그래프는 우리나라 농업의 변화를 나타낸 것이다. 2000년에 대한 2010년의 상대적 특성을 그림의 A~E에서 고른 것은? [3점]



- ① A ② B ③ C ④ D ⑤ E

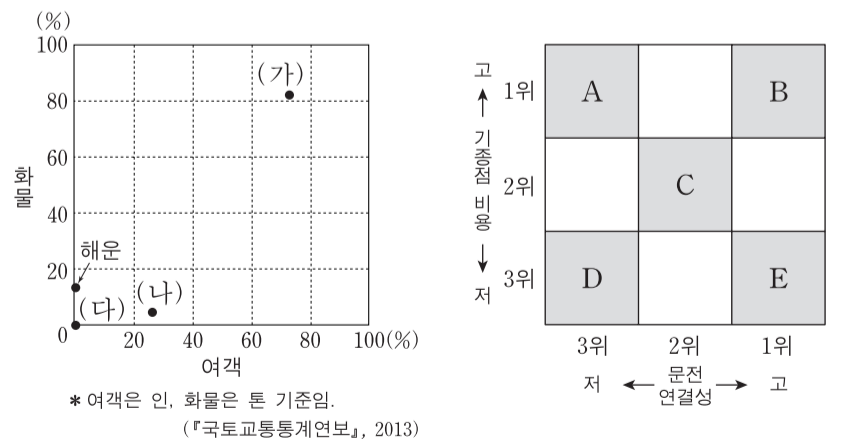
3. 지도는 A, B 발전 양식의 분포를 나타낸 것이다. A, B 발전 양식에 대한 설명으로 옳은 것은?



* A 발전 양식은 설비 용량 5,000 kW 이상, B 발전 양식은 100만 kW 이상만을 표시한 것임. (2013)

- ① A는 발전량에서 수력보다 비중이 높다.
 ② A는 대부분의 연료를 수입에 의존한다.
 ③ B는 안전성을 고려하여 소비지로부터 먼 곳에 입지한다.
 ④ A는 B에 비해 기후의 제약을 많이 받는다.
 ⑤ B는 A에 비해 발전 시 배출되는 대기 오염 물질과 온실 기체의 양이 적다.

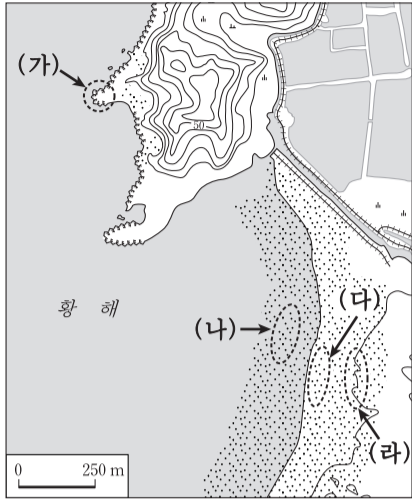
4. 그래프는 교통수단별 국내 수송 분담률을 나타낸 것이다. (가)~(다)의 상대적 순위를 A~E에서 옳게 고른 것은? (단, 지하철은 철도에 포함함.) [3점]



- | | | | | | | | |
|---|-----|-----|-----|---|-----|-----|-----|
| | (가) | (나) | (다) | | (가) | (나) | (다) |
| ① | A | C | E | ② | B | C | D |
| ③ | C | B | D | ④ | C | E | A |
| ⑤ | E | C | A | | | | |

2 사회탐구 영역 (한국 지리)

5. 지도의 (가)~(라)에 대한 설명 중 옳지 않은 것은?



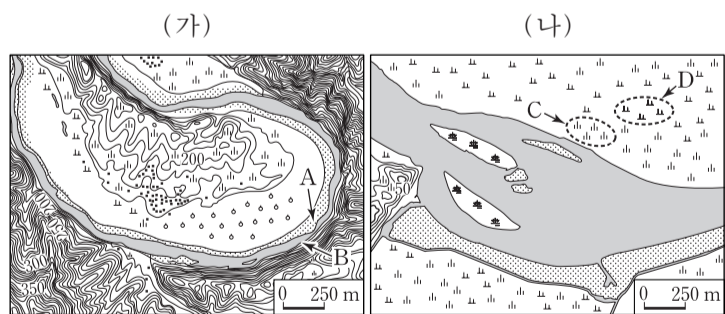
- ① (가)는 파랑 에너지가 집중되는 부분으로 해식이 발달한다.
- ② (나)는 주로 조류의 퇴적 작용으로 형성된다.
- ③ (다)는 해수욕장으로 활용된다.
- ④ (라)의 침식을 막기 위해 모래 포집기가 설치된다.
- ⑤ (다)에서 (라)로 가면서 퇴적물의 입자 크기는 커진다.

6. 다음 글의 밑줄 친 ㉠~㉣에 관한 설명 중 옳지 않은 것은? [3점]

우리나라의 지형 발달에 영향을 미친 요소로는 암석의 특성과 분포, 지각 운동, 해수면 변동 등을 들 수 있다. 중생대 ㉠ 대보 조산 운동 시기에 화강암이 관입하였으며 이 암석이 ㉡ 침식 분지 평야부의 기반암을 이루고 있다. 침식 분지의 배후 산지 부분은 퇴적암이나 변성암인 ㉢ 편마암으로 되어 있다. 신생대에 ㉣ 경동성 요곡 운동이 일어나 동고서저의 비대칭적인 지형 골격을 형성하였다. 제4기의 마지막 빙기 이후 ㉤ 해수면 상승에 따라 해안선이 변화하였다.

- ① ㉠에 의해 중국 방향의 지질 구조선이 주로 형성되었다.
- ② ㉡은 배후 산지에 비해 빠른 풍화·침식을 통해 고도가 낮아진 것이다.
- ③ ㉢으로 된 산지는 주로 흑산으로 나타난다.
- ④ ㉣에 의해 융기되어 형성된 산지는 2차 산맥으로 분류된다.
- ⑤ ㉤에 의해 서해안의 리아스 해안이 형성되었다.

7. (가), (나)는 동일한 하천의 두 구간을 나타낸 것이다. 이에 대한 옳은 설명을 <보기>에서 고른 것은? [3점]

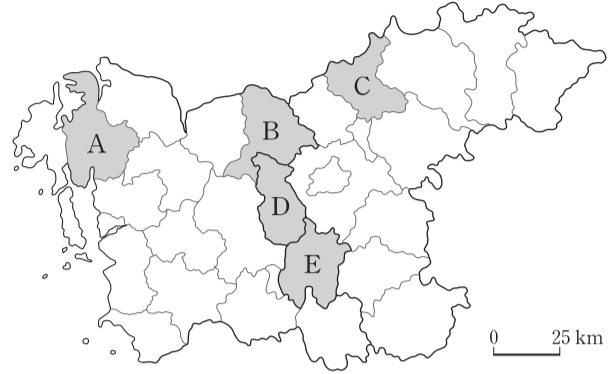


— <보기> —

- ㉠. (가)의 평균 유량은 (나)보다 많다.
- ㉡. (가)에서는 하천의 하방 침식이, (나)에서는 측방 침식이 우세하다.
- ㉢. 하천의 침식 작용은 A보다 B에서 활발하다.
- ㉣. 퇴적물의 평균 입자 크기는 C가 D보다 작다.

- ① ㉠, ㉡ ② ㉠, ㉢ ③ ㉡, ㉢ ④ ㉡, ㉣ ⑤ ㉢, ㉣

8. A~E 지역에 대한 설명으로 옳은 것은?

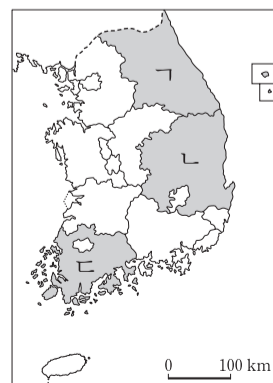
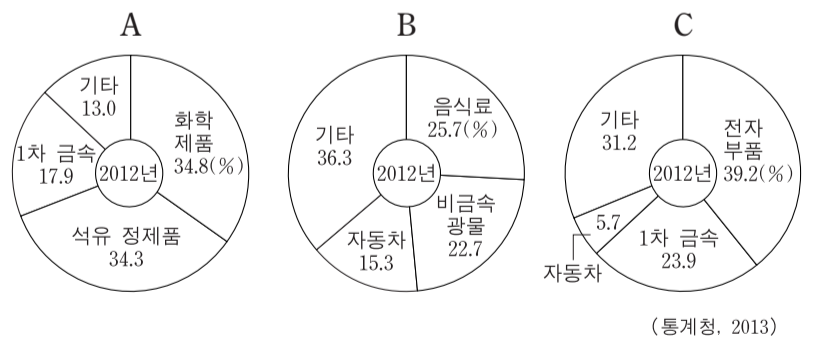


구분	A	B	C	D	E
제조업(%)	27.6	32.9	54.2	36.1	10.6
공공 행정(%)	4.2	1.8	3.0	14.8	4.4
과학 및 기술 서비스업(%)	1.8	2.2	1.3	1.0	6.6
⋮	⋮	⋮	⋮	⋮	⋮
전 산업 종사자 수(명)	56,182	232,249	48,099	46,512	521,281

(통계청, 2013)

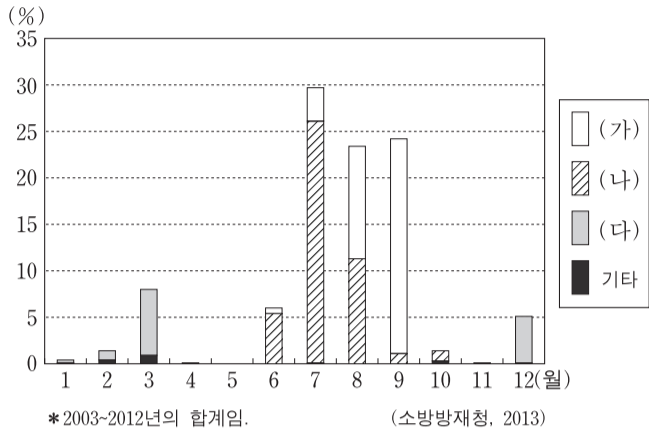
- ① A에는 공공 기관 이전을 핵심으로 하는 혁신 도시가 건설되고 있다.
- ② B는 수도권 전철이 직접 연결되고 제조업이 입지하면서 인구가 증가하고 있다.
- ③ C에는 입지상의 이점으로 석유 화학 공업 등 중화학 공업이 발달하고 있다.
- ④ D에는 첨단 과학 기술과 관련된 대학과 연구소들이 집중된 연구 개발 특구가 있다.
- ⑤ E에는 행정 중심 복합 도시가 건설되어 정부 기관이 이전되었다.

9. 그래프는 지역별 공업 구조를 나타낸 것이다. A~C에 해당하는 지역을 지도의 ㉠~㉣에서 고른 것은? (단, 생산액을 기준으로 상위 3개 업종 이외에는 기타로 처리함.) [3점]



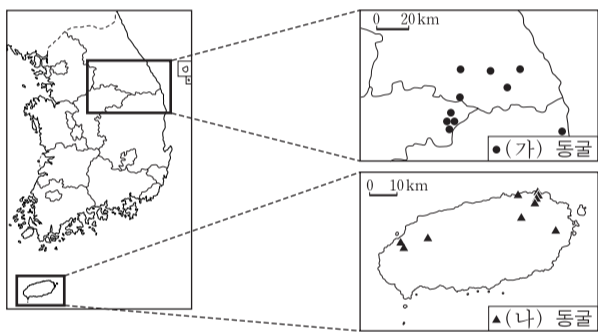
	A	B	C
①	㉠	㉡	㉢
②	㉠	㉢	㉡
③	㉡	㉠	㉢
④	㉢	㉠	㉡
⑤	㉢	㉡	㉠

10. 그래프는 자연재해의 월별·원인별 발생 횟수 비율을 나타낸 것이다. 이에 대한 설명으로 옳지 않은 것은? (단, (가)~(다)는 대설, 태풍, 호우 중 하나임.) [3점]



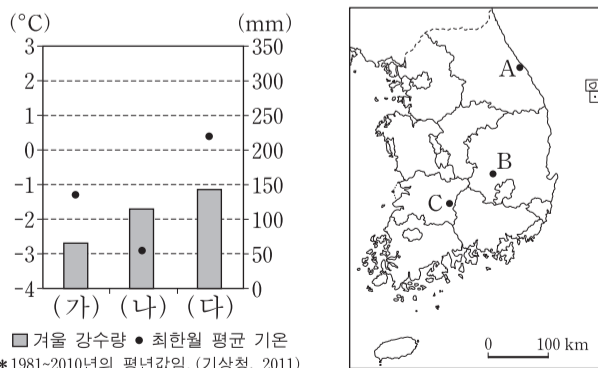
- ① (가)에 의해 강풍과 해일 피해가 발생한다.
- ② (나)는 주로 장마 전선의 정체에 따라 발생한다.
- ③ (다)의 피해를 줄이기 위해서는 신속한 제설 작업이 필요하다.
- ④ 우리나라의 연 강수량에는 (나)가 (다)보다 큰 영향을 준다.
- ⑤ 우리나라의 산사태 피해는 (나)보다 (다)로 인해 주로 발생한다.

11. 지도는 (가), (나) 동굴의 분포 현황이다. 이에 대한 설명으로 옳은 것은?



- ① (가) 동굴 기반암은 (나) 동굴 기반암보다 형성 시기가 늦다.
- ② (가) 동굴 인근의 토양은 기반암에 포함된 철분으로 인해 붉은색으로 나타나는 경우가 많다.
- ③ (나) 동굴은 기반암이 지하에서 용식 작용을 받아 형성되었다.
- ④ (나) 동굴의 인근에는 기반암이 풍화된 회백색 토양이 널리 나타난다.
- ⑤ (나) 동굴 내부에는 기반암의 용해와 침전으로 형성된 중유석과 석순이 널리 나타난다.

12. 그래프의 (가)~(다)에 해당하는 지역을 지도의 A~C에서 고른 것은? [3점]



- | | | | | | | | |
|---|-----|-----|-----|---|-----|-----|-----|
| | (가) | (나) | (다) | | (가) | (나) | (다) |
| ① | A | B | C | ② | B | A | C |
| ③ | B | C | A | ④ | C | A | B |
| ⑤ | C | B | A | | | | |

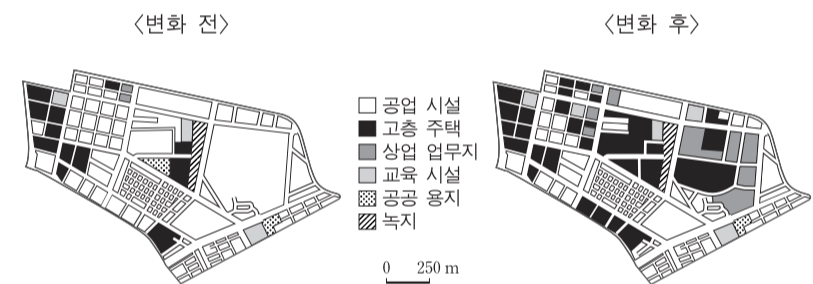
13. 표는 서울 강남 고속버스 터미널의 호남선 운행 현황을 나타낸 것이다. 이에 대한 추론으로 적절한 것을 <보기>에서 고른 것은? [3점]

목적지	거리(km)	배차 간격	운행 차종		
			일반 고속	우등 고속	심야 고속
A	291	5~10분	○	○	○
B	347	50~60분	○	○	○
C	236	30~40분	○	○	○
D	362	6회/일	○	○	
E	276	5회/일	○		

<보기>

- ㄱ. A는 C보다 저차 계층 중심지일 것이다.
- ㄴ. C는 D보다 중심지 기능이 다양할 것이다.
- ㄷ. D는 B보다 도시 규모가 작을 것이다.
- ㄹ. E는 C보다 서울과의 고속버스 이용객이 많을 것이다.

14. 지도는 ◎◎시 □□동 일부의 토지 이용 변화를 나타낸 것이다. 이 지역의 변화에 대한 추론으로 적절한 것을 <보기>에서 고른 것은?



<보기>

- ㄱ. 지가가 하락했을 것이다.
- ㄴ. 상주인구가 증가했을 것이다.
- ㄷ. 토지 이용 집약도가 낮아졌을 것이다.
- ㄹ. 공업 용지의 면적 비중이 감소했을 것이다.

15. 대동여지도의 일부와 지도표를 보고 알 수 있는 내용으로 옳은 것은?

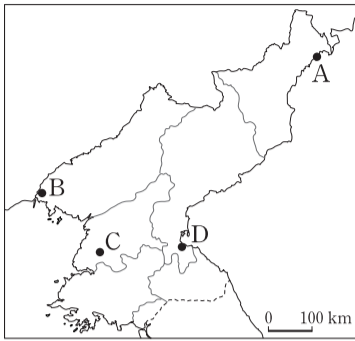


- ① A에서 B까지 선박으로 갈 수 있다.
- ② A와 D의 거리는 약 30리다.
- ③ C는 관아가 있는 행정 중심지이다.
- ④ D와 가장 가까운 역참은 서쪽에 있다.
- ⑤ E의 기호를 통해 해발 고도를 알 수 있다.

4 사회탐구 영역 (한국 지리)

16. 표는 북부 지방에 대한 조사 내용을 정리한 것이다. (가), (나)에 해당하는 지역을 지도에서 고른 것은? [3점]

지역	조사 내용
(가)	유엔 개발 계획(UNDP)의 지원을 받아 지정된 경제 특구이다.
(나)	북부 지방 다우지 중의 하나이며, 경원선의 종착지이다.



- | | | | |
|-----|-----|-----|-----|
| (가) | (나) | (가) | (나) |
| ① A | B | ② A | C |
| ③ A | D | ④ B | C |
| ⑤ B | D | | |

17. 학생이 답변한 탐구 주제로 가장 적절한 것은?

글의 내용에 가장 적합한 탐구 주제는 무엇일까요?

<탐구 주제: >

예술을 캐는 광산이라는 의미인 ○○○○은 정선의 폐광 자리에 세워진 아트 테마파크이다. 2013년에 문을 연 이 시설은 지방 자치 단체가 시설비를 부담하고 민간이 운영하고 있다. 채탄 시설과 예술을 결합하여 설치 미술 공간, 전시 공간 및 편의 시설 등으로 활용된 이곳은 최근 관광 명소로 부상하고 있다.

- ① 갑: 광업의 쇠퇴 원인
- ② 을: 탄광촌의 인구 변화
- ③ 병: 무연탄 생산량의 현황
- ④ 정: 폐광 지역의 재활성화를 위한 노력
- ⑤ 무: 폐광이 지역 경제에 미친 부정적 영향

18. 표는 우리나라의 영역 및 배타적 경제 수역에 관한 것이다. 밑줄 친 ㉠~㉣에 대한 옳은 설명을 <보기>에서 고른 것은?

영역	영토	영공
영역	영해	영공
	배타적 경제 수역	

〈보기〉

㉠. ㉠ - 대한 해협의 경우 통상 기선으로부터 3해리가 적용된다.

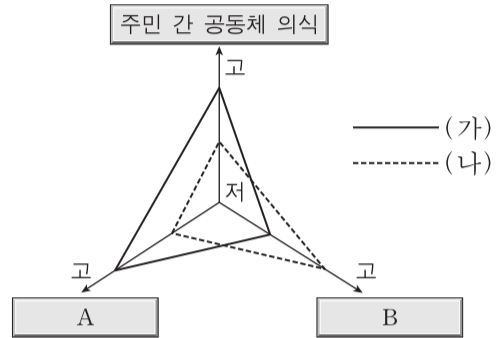
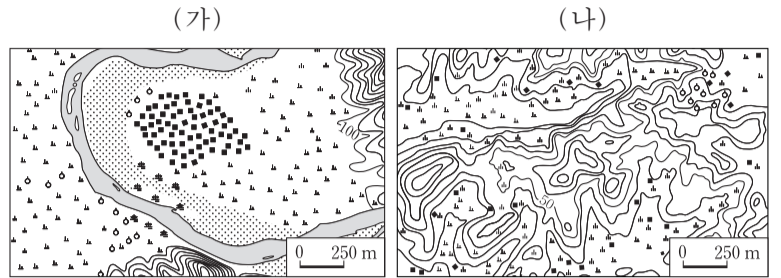
㉡. ㉡ - 최저 조위선이 기준이 된다.

㉢. ㉢ - 간척 사업으로 인해 영해가 확장되고 있다.

㉣. ㉣ - 타국 선박의 경우 어로 활동과 해저 자원 탐사 활동이 제한된다.

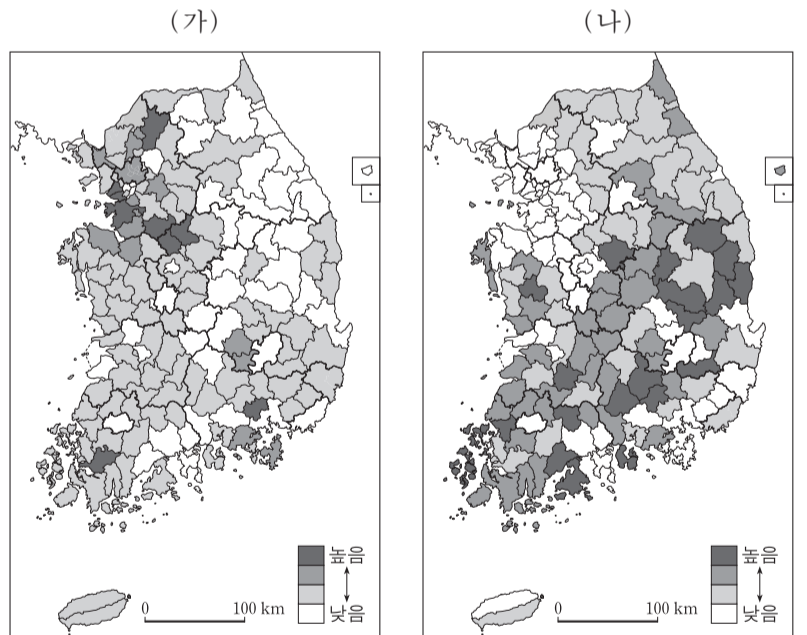
- ① ㉠, ㉡ ② ㉠, ㉢ ③ ㉡, ㉢ ④ ㉡, ㉣ ⑤ ㉢, ㉣

19. (가), (나)는 촌락 형태의 특정 유형을 나타낸 것이다. (가), (나)의 상대적 특성을 비교할 때, 그림의 A, B에 들어갈 항목으로 옳은 것은?



- | | |
|--------------|------------|
| A | B |
| ① 가옥 밀집도 | 가옥과 경지 결합도 |
| ② 가옥 밀집도 | 협동 노동의 용이성 |
| ③ 가옥과 경지 결합도 | 협동 노동의 용이성 |
| ④ 가옥과 경지 결합도 | 가옥 밀집도 |
| ⑤ 협동 노동의 용이성 | 가옥 밀집도 |

20. 지도는 어떤 인구 관련 지표의 지역별 분포를 나타낸 것이다. (가), (나)에 해당하는 지표로 옳은 것은? [3점]



- | | |
|-------------|------------|
| (가) | (나) |
| ① 성비 | 국제 결혼율 |
| ② 노령화 지수 | 유소년 부양비 |
| ③ 국제 결혼율 | 등록 외국인 비율 |
| ④ 유소년 부양비 | 성비 |
| ⑤ 등록 외국인 비율 | 노령화 지수 |

* 확인 사항
○ 답안지의 해당란에 필요한 내용을 정확히 기입(표기)했는지 확인하십시오.