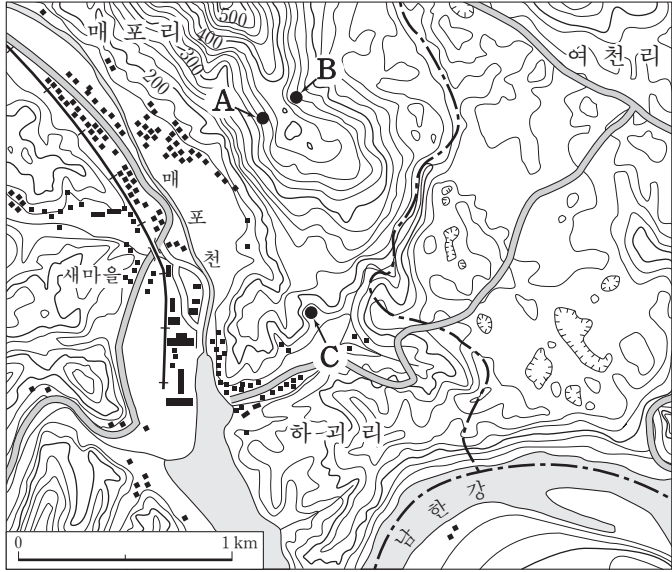


제 4 교시

사회탐구 영역(한국지리)

성명 수험 번호

[1~2] 지도를 보고 물음에 답하시오.



1. 지도를 분석한 내용으로 옳은 것은?
 ① A 지점에서는 육안으로 B 지점을 볼 수 없다.
 ② 매포천을 따라 인공 제방이 길게 축조되어 있다.
 ③ C 지점에 떨어진 빗물은 북서쪽으로 흐를 것이다.
 ④ 대부분의 취락은 해발 고도 200m 이상에 분포한다.
 ⑤ 여천리와 하괴리는 행정구역상 다른 군(郡)에 속한다.
2. 지도에 나타난 지역에 대한 설명으로 옳지 않은 것은? [3점]
 ① 기반암의 주요 성분은 탄산칼슘이다.
 ② 기반암은 고생대 후기에 형성된 퇴적암이다.
 ③ '못밭'이라 불리는 원형 또는 타원형의 와지를 볼 수 있다.
 ④ 지하에 빈 공간이 형성되면서 지반 침하가 일어나기도 한다.
 ⑤ 불용성 물질인 철이 산화되어 적색을 띠는 토양을 볼 수 있다.

3. 다음은 학생이 정리한 수업 노트의 일부이다. (가)~(라)에 들어갈 옳은 내용을 <보기>에서 고른 것은? [3점]

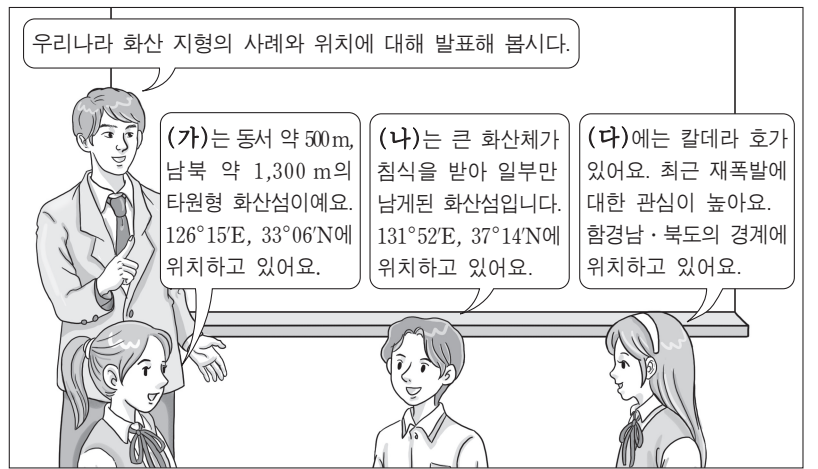
| ■ 기후에 영향을 미치는 주된 요인과 사례 | | | | |
|-------------------------|-----|-----|-------|-------|
| 기후 요인 | 위도 | 지형 | 수륙 분포 | 해발 고도 |
| 사례 | (가) | (나) | (다) | (라) |

—————<보기>—————

ㄱ. (가) - 대구는 원주에 비해 최한월 평균 기온이 높다.
 ㄴ. (나) - 초여름에 영서 지방으로 부는 북동풍은 고온 건조해진다.
 ㄷ. (다) - 한라산 정상은 제주도 해안에 비해 최난월 평균 기온이 낮다.
 ㄹ. (라) - 인천은 강릉에 비해 기온의 연교차가 크다.

- ① ㄱ, ㄴ ② ㄱ, ㄷ ③ ㄴ, ㄷ ④ ㄴ, ㄹ ⑤ ㄷ, ㄹ

4. 다음은 한국 지리 수업 장면이다. (가)~(다) 지역의 상대적 특성을 그림에서 고른 것은?



| | | | | | | |
|------------------------|---|---|---|-----|-----|-----|
| (높다) ↑ (낮다) ↓ | A | B | C | (가) | (나) | (다) |
| | D | E | F | ① A | F | H |
| | G | H | I | ② B | D | I |
| | | | | ③ E | C | G |
| | | | | ④ H | F | A |
| | | | | ⑤ I | E | A |

(가깝다) ← → (멀다)
인접국 영토와의 최단 거리

5. (가), (나)에서 설명하고 있는 기후 현상에 대처하기 위한 적절한 방안을 <보기>에서 고른 것은?

(가) 지표 부근의 기온이 상층부보다 낮아지는 현상은 지표가 복사 냉각되거나 산지에서 형성된 차가운 공기가 사면을 따라 내려와 분지나 계곡에 쌓이면서 나타난다.
 (나) 도심 기온이 도시 외곽보다 높아지는 현상은 도시에 녹지가 적고, 아스팔트 등으로 포장되어 있을 뿐만 아니라 자동차와 건물로부터 인공열이 많이 방출되기 때문에 나타난다.

—————<보기>—————

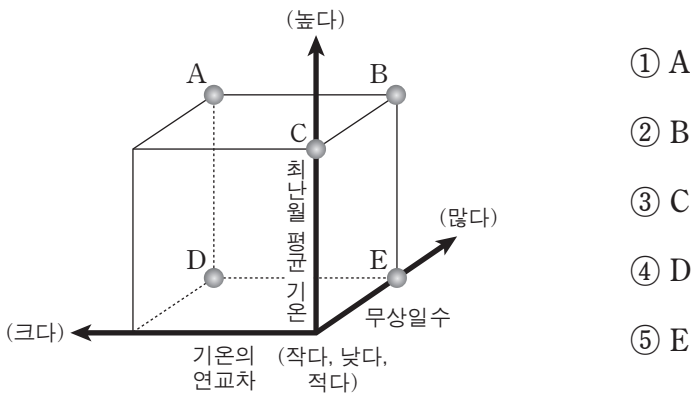
ㄱ. 녹차밭 사이에 바람개비를 설치하여 공기가 잘 순환되도록 한다.
 ㄴ. 밭이랑을 지표면의 경사 방향과 직각이 되도록 만들어 작물을 재배한다.
 ㄷ. 바람길을 조성하여 건물 사이로 바람이 잘 통하도록 도시 계획을 수립한다.
 ㄹ. 주택 밀집 지역의 하천을 복개하여 도로를 만들고 대규모 주차장을 건설한다.

- | | | | | |
|---|-----|-----|-----|-----|
| | (가) | (나) | (가) | (나) |
| ① | ㄱ | ㄴ | ㄱ | ㄷ |
| ② | ㄴ | ㄷ | ㄴ | ㄹ |
| ③ | ㄷ | ㄹ | | |
| ④ | | | | |
| ⑤ | ㄷ | ㄹ | | |

2 사회탐구 영역 (한국지리)

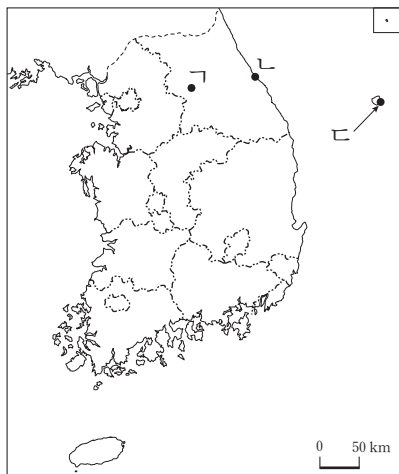
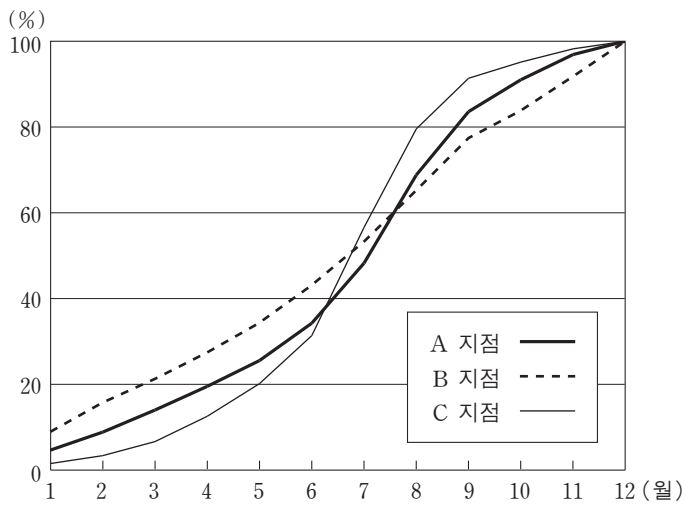
6. 다음은 (가), (나) 지역에서 전형적으로 나타난 전통 가옥에 대한 수업 장면이다. (가)와 비교한 (나)의 상대적 기후 특성으로 옳은 것을 그래프의 A~E에서 고른 것은?

| | |
|---|---|
| ○ 학생 1: 선생님, (가) 지역의 부뚜막은 왜 이렇게 넓은가요? 다른 용도로 쓸 수도 있을 것 같은데요. | ○ 학생 2: 선생님, (나) 지역의 부엌 아궁이는 방 쪽으로 향해 있지 않네요? 온돌 시설이 없나요? |
| ○ 교사: (가) 지역은 부뚜막을 넓혀 방처럼 사용하려고 한 거죠. 그리고 방을 두 줄로 배치하여 실내를 따뜻하게 만들었죠. | ○ 교사: (나) 지역은 온돌 시설을 부분적으로만 하는 경우가 많아요. 반면 여름이 무덥기 때문에 대청마루와 같은 상방을 만들었죠. |



- ① A
- ② B
- ③ C
- ④ D
- ⑤ E

7. 그래프는 A~C 각 지점의 연강수량에 대한 월강수량의 비율을 누적하여 나타낸 것이다. 이에 해당하는 각 지점을 지도에서 고른 것은? [3점]



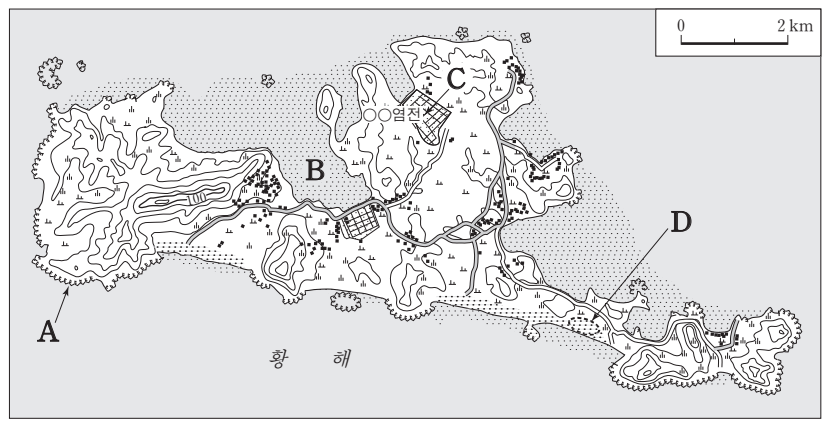
- | | A | B | C |
|---|---|---|---|
| ① | ㄱ | ㄷ | ㄴ |
| ② | ㄴ | ㄱ | ㄷ |
| ③ | ㄴ | ㄷ | ㄱ |
| ④ | ㄷ | ㄱ | ㄴ |
| ⑤ | ㄷ | ㄴ | ㄱ |

8. 다음 자료는 산지를 상대적 특성에 따라 구분한 것이다. A, B 산지의 사례로 옳은 것은?

| 구분 | A | B |
|----|---|---|
| 특성 | <ul style="list-style-type: none"> • 주로 변성암으로 이루어짐. • 식생 밀도가 높고 숲이 무성함. • 바위의 노출이 적고 토양층이 비교적 두꺼움. | <ul style="list-style-type: none"> • 주로 화강암으로 이루어짐. • 식생 밀도가 낮고 큰 암반이 봉우리를 이루기도 함. • 기암괴석이 많고 경치가 빼어남. |

- | A | B | A | B |
|-------|-----|-------|-----|
| ① 금강산 | 오대산 | ② 덕유산 | 오대산 |
| ③ 북한산 | 설악산 | ④ 설악산 | 지리산 |
| ⑤ 지리산 | 금강산 | | |

9. 지도의 A~D에 대한 설명으로 옳지 않은 것은? [3점]



- ① A는 파랑에 의한 침식의 결과로 형성되었다.
- ② B는 조류의 퇴적 작용으로 인해 형성되었다.
- ③ C는 주로 파랑 에너지가 분산되는 곳에 입지한다.
- ④ D는 주로 하천에서 공급된 퇴적 물질로 이루어졌다.
- ⑤ 퇴적 물질의 평균 입자 크기는 B가 D보다 작다.

10. (가), (나) 지점의 유람선 출항 시각 중 운항 시간이 가장 짧은 것으로 예상되는 것은? (단, 주어진 조건만 고려함.) [3점]

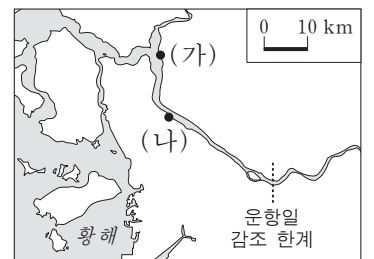
〈동일 기원 한강 ○○유람선 운항 계획〉

조건 1. 유람선은 (가) → (나), (나) → (가)의 최단 항로로 1일 1회 운항함.

조건 2. 유람선은 동일한 출력으로 운항되고, 유람선의 속력은 조류의 영향만 받음.

조건 3. 편도 소요 시간은 최대 1시간 이내이며 장애물은 없음.

| 유람선 운항일 (가) 지점 조석표 | |
|--------------------|--------------------|
| 만조 시각 | 간조 시각 |
| 01 : 00 13 : 00 | 07 : 00 19 : 00 |



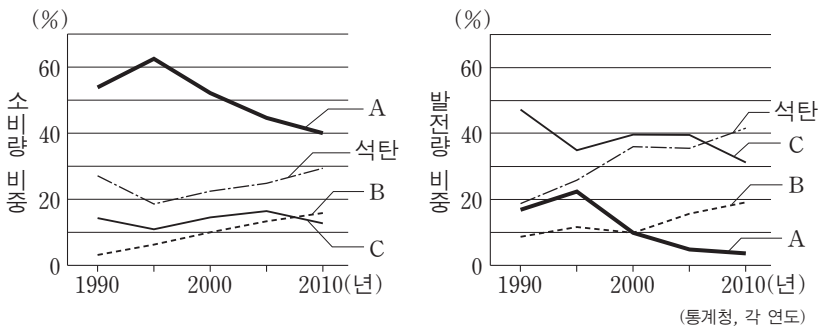
*조류는 일정한 속도로 움직임.

- | | (가) 출항 | (나) 출항 | (가) 출항 | (나) 출항 |
|---|---------|---------|--------|-----------------|
| ① | 06 : 00 | 11 : 00 | ② | 07 : 00 12 : 00 |
| ③ | 11 : 00 | 16 : 00 | ④ | 14 : 00 19 : 00 |
| ⑤ | 15 : 00 | 20 : 00 | | |

11. 다음 글은 하천의 구간별 퇴적 지형에 대한 것이다. 이에 대한 설명으로 옳지 않은 것은?

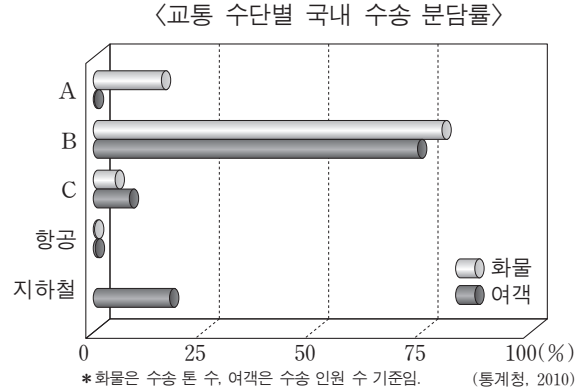
상류: (㉠)은/는 하천 상류의 골짜기 입구를 중심으로 퇴적 물질이 쌓이면서 형성된 부채꼴 모양의 지형이다. ㉡이 지형의 중앙부에서는 물을 구하기 어렵기 때문에 마을은 주로 물을 구하기 쉬운 말단부에 입지한다.
 중·하류: ... (중략) ...
 하구: (㉢)은/는 하천이 바다로 유입하는 하구 일대에 퇴적 물질이 쌓이면서 형성된 지형이다. ㉣이 지형의 저지대는 농경지로 이용되고 있으며, 고도가 높은 곳에는 취락이 자리 잡고 있다.

- ① ㉠은 주로 굽은 모래와 자갈로 이루어졌다.
 - ② ㉡에서는 하천이 복류하는 경우가 많다.
 - ③ ㉢은 낙동강 하구에서 볼 수 있다.
 - ④ ㉣에는 주로 점토를 비롯한 미립 물질이 퇴적되어 있다.
 - ⑤ 우리나라에서는 범람원에 비해 ㉠과 ㉢을 쉽게 볼 수 있다.
12. 그래프는 1차 에너지원별 소비량과 발전량의 비중 변화를 나타낸 것이다. A~C에 대한 옳은 설명을 <보기>에서 고른 것은? (단, 석유, 원자력, 천연 가스만 고려함.) [3점]



<보기>
 ㄱ. A는 가정용보다 산업용으로 사용되는 비중이 높다.
 ㄴ. B는 전량을 해외에서 수입하고 있다.
 ㄷ. C를 이용하는 발전소는 주로 해안에 입지한다.
 ㄹ. A와 C는 재생 불가능한 화석 연료이다.

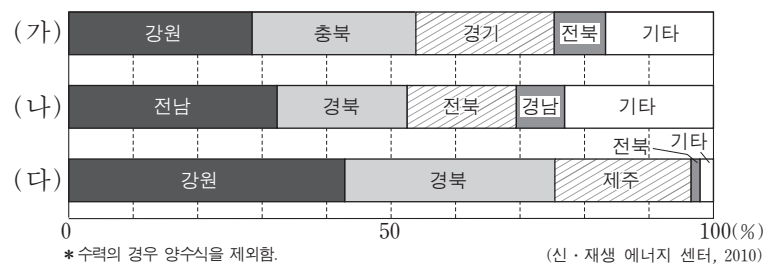
- ① ㄱ, ㄴ ② ㄱ, ㄷ ③ ㄴ, ㄷ ④ ㄴ, ㄹ ⑤ ㄷ, ㄹ
13. A~C 교통 수단의 일반적 특성에 대한 옳은 설명을 <보기>에서 고른 것은?



<보기>
 ㄱ. 기종점 비용은 A > C > B 순이다.
 ㄴ. 주행 비용 증가율은 B > C > A 순이다.
 ㄷ. A는 B, C에 비해 문전 연결성이 우수하다.
 ㄹ. C는 A, B에 비해 기상에 따른 운행의 제약이 크다.

- ① ㄱ, ㄴ ② ㄱ, ㄷ ③ ㄴ, ㄷ ④ ㄴ, ㄹ ⑤ ㄷ, ㄹ

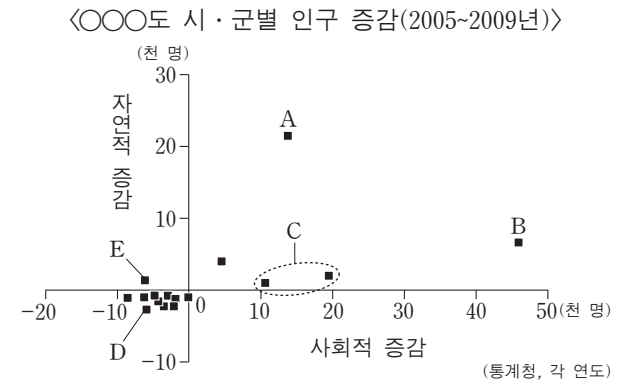
14. 그래프는 주요 신·재생 에너지의 시도별 발전량 비중을 나타낸 것이다. (가)~(다)에 대한 옳은 설명을 <보기>에서 고른 것은? (단, 수력, 조력, 태양광, 풍력만 고려함.)



<보기>
 ㄱ. (가) 발전소 입지 선정에서 풍속은 가장 중요한 정보이다.
 ㄴ. (나) 발전은 일조 시수가 긴 곳이 유리하다.
 ㄷ. (나), (다) 발전은 모두 물을 가두어 낙차를 이용한다.
 ㄹ. (가)~(다) 중 발전량이 가장 많은 것은 (가)이다.

- ① ㄱ, ㄴ ② ㄱ, ㄷ ③ ㄴ, ㄷ ④ ㄴ, ㄹ ⑤ ㄷ, ㄹ

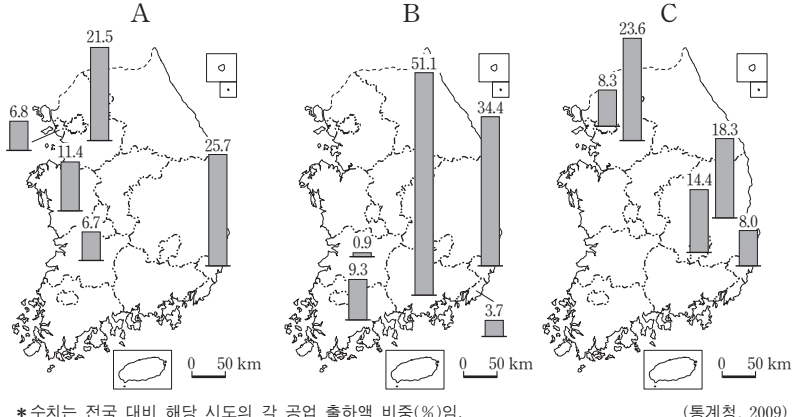
15. 그래프에 대한 옳은 분석을 <보기>에서 고른 것은? [3점]



<보기>
 ㄱ. A는 B보다 인구가 더 많이 증가하였다.
 ㄴ. C는 인구의 사회적 증가가 자연적 증가보다 크다.
 ㄷ. D는 E보다 인구가 더 많이 감소하였다.
 ㄹ. 출생자가 사망자보다 많은 시·군은 모두 전임자가 전출자보다 많다.

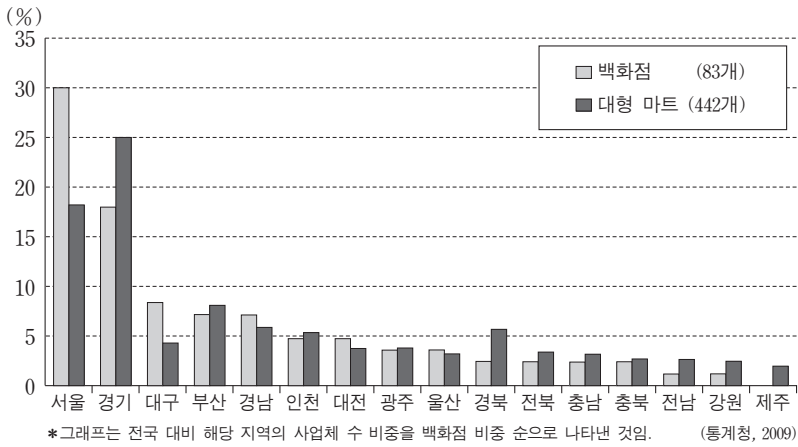
- ① ㄱ, ㄴ ② ㄱ, ㄷ ③ ㄴ, ㄷ ④ ㄴ, ㄹ ⑤ ㄷ, ㄹ

16. 지도는 A~C 공업의 출하액 기준 상위 5개 시도의 비중을 나타낸 것이다. 각 공업에 대한 설명으로 옳지 않은 것은? (단, 석유화학, 섬유, 자동차, 제철, 조선만 고려함.) [3점]



- ① A는 B보다 최종 완제품의 부피가 작고 무게가 가볍다.
- ② A는 C보다 생산 과정에서 전후방 연계가 활발하다.
- ③ B는 A보다 전체 생산에서 주문 생산 비중이 높다.
- ④ B는 C보다 최종 완제품의 국내 소비 비중이 낮다.
- ⑤ C는 B보다 사업체당 종사자 수와 출하액이 많다.

17. 그래프는 시도별 대형 종합 소매업 현황을 나타낸 것이다. 이에 대한 옳은 분석을 <보기>에서 고른 것은? [3점]

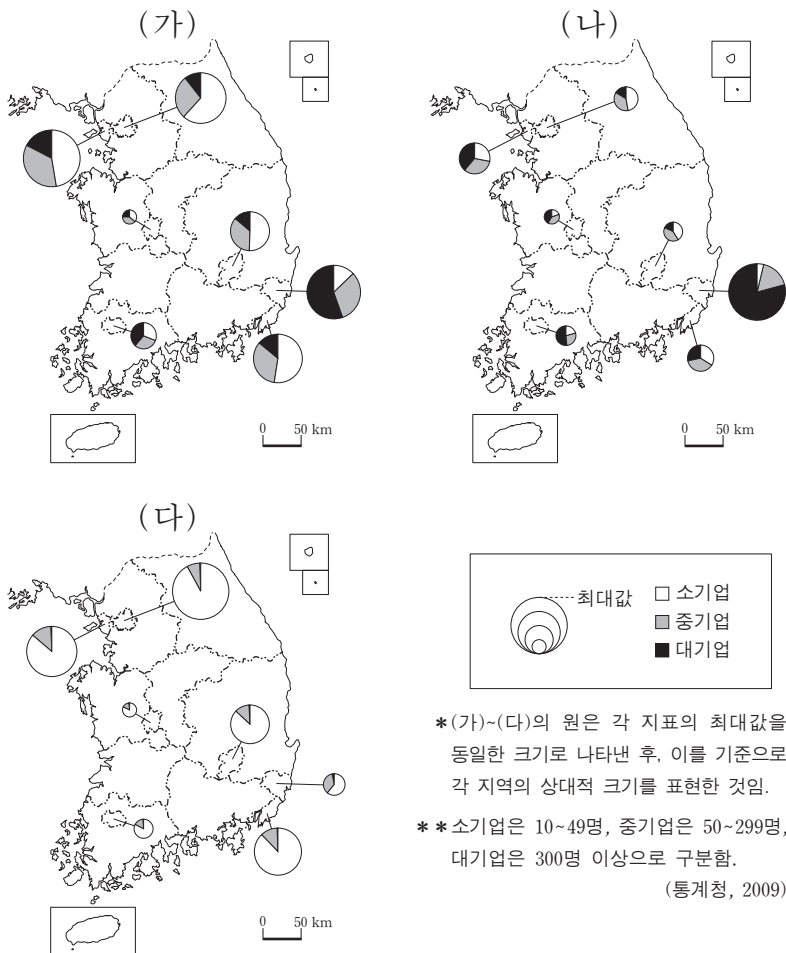


<보기>

ㄱ. 서울은 대형 마트 수가 백화점 수보다 많다.
 ㄴ. 두 업종 모두 60% 이상이 수도권에 집중되어 있다.
 ㄷ. 두 업종의 각 시도별 비중의 최대 격차는 백화점이 대형 마트보다 크다.
 ㄹ. 각 시도별 백화점의 비중이 높을수록 대형 마트의 비중은 낮아지는 경향이 나타난다.

- ① ㄱ, ㄴ ② ㄱ, ㄷ ③ ㄴ, ㄷ ④ ㄴ, ㄹ ⑤ ㄷ, ㄹ

18. (가)~(다)는 특별·광역시의 기업 규모별 제조업체 현황을 표현한 주제도이다. 이에 해당하는 주제로 가장 적절한 것은? [3점]



- (가) (나) (다)
- ① 출하액 중사자 수 사업체 수
 ② 출하액 사업체 수 중사자 수
 ③ 중사자 수 출하액 사업체 수
 ④ 중사자 수 사업체 수 출하액
 ⑤ 사업체 수 중사자 수 출하액

19. (가), (나)의 공업 변화와 관련된 내용으로 적절한 것을 <보기>에서 고른 것은?

(가) 1941년 작은 약방으로 시작한 ○○ 제약회사는 현재 본사를 서울 도심에, 공장을 충남 천안에 두고 있다. 한편 이 회사의 연구소는 서울과 가까워 인력과 시장 정보 확보에 유리한 경기도 용인에 위치하고 있다.
 (나) 부산의 신발 제조업체는 글로벌 브랜드 육성과 고기능성 제품 개발 등으로 새로운 활기를 띠고 있다. 한때 중국 등 후발 국가에 밀려 고전했으나 첨단 기술과 독특한 아이디어를 기반으로 경쟁력을 회복하고 있다.

<보기>

ㄱ. 집적 불이익에 따른 공업의 분산
 ㄴ. 기업 규모의 성장과 기능의 공간적 분업
 ㄷ. 기업의 인수 합병을 통한 타 업종 진출 모색
 ㄹ. 투자와 연구 개발을 통한 고부가가치화 추구

- | | | | | | |
|---|-----|-----|---|-----|-----|
| | (가) | (나) | | (가) | (나) |
| ① | ㄱ | ㄴ | ② | ㄱ | ㄷ |
| ③ | ㄴ | ㄷ | ④ | ㄴ | ㄹ |
| ⑤ | ㄷ | ㄹ | | | |

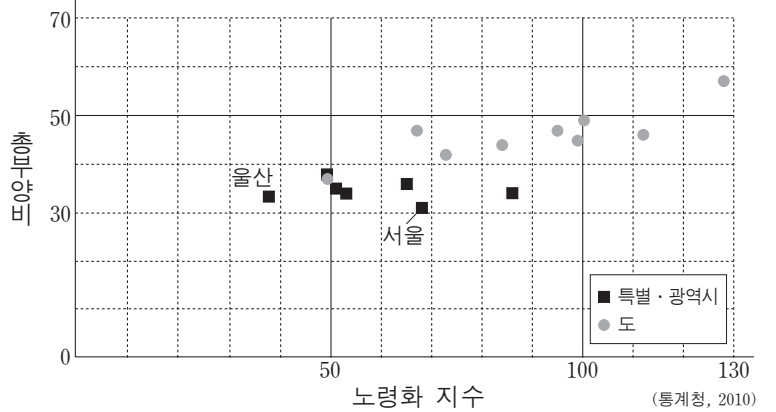
20. 다음 자료에 대한 옳은 분석을 <보기>에서 고른 것은?

<청장년층 인구비 상위 2개 특별·광역시>

| 순위 | 시 | 청장년층 인구비 (%) |
|----|----|--------------|
| 1 | 서울 | 76.3 |
| 2 | 울산 | 74.9 |

(통계청, 2010)

<시도별 총부양비와 노령화 지수>



<보기>

ㄱ. 노년 부양인구비는 울산이 서울보다 높다.
 ㄴ. 모든 도의 청장년층 인구비는 60% 이상이다.
 ㄷ. 청장년층 인구비의 평균은 도가 특별·광역시보다 높다.
 ㄹ. 모든 특별·광역시의 유소년층 인구비는 노년층 인구비보다 높다.

- ① ㄱ, ㄴ ② ㄱ, ㄷ ③ ㄴ, ㄷ ④ ㄴ, ㄹ ⑤ ㄷ, ㄹ

* 확인 사항
 ○ 답안지의 해당란에 필요한 내용을 정확히 기입(표기)했는지 확인하십시오.