

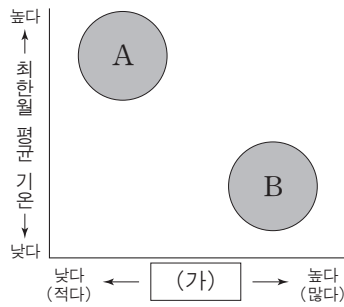
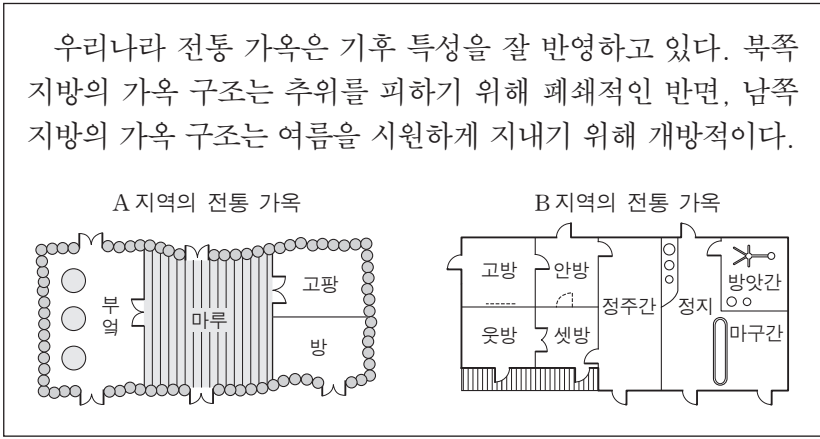
제 4 교시

사회탐구 영역(한국지리)

성명

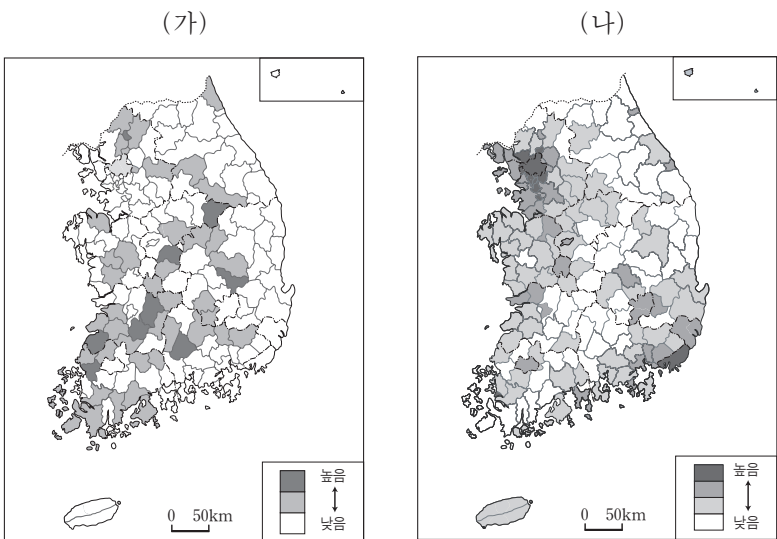
수험 번호

1. 다음은 전통 가옥에 대한 설명이다. A, B 지역 기후의 상대적 특징을 그래프와 같이 표현할 때, (가)에 들어갈 내용으로 적절한 것은?



- ① 무상일수
- ② 결빙일수
- ③ 온량지수
- ④ 열대야일수
- ⑤ 연평균 기온

2. (가), (나) 지도의 제목으로 적절한 것은?



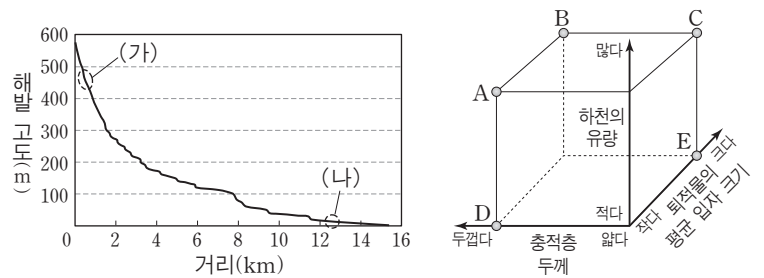
- | | |
|---|---|
| <p>(가)</p> <ul style="list-style-type: none"> ① 인구밀도 ② 인구밀도 ③ 국제결혼 비율 ④ 국제결혼 비율 ⑤ 1차 산업 종사자 비율 | <p>(나)</p> <ul style="list-style-type: none"> 국제결혼 비율 1차 산업 종사자 비율 인구밀도 1차 산업 종사자 비율 국제결혼 비율 |
|---|---|

3. 다음은 수행 평가 보고서의 일부이다. ㉠~㉣ 중 옳은 내용을 고른 것은? [3점]

○ 조사 주제 : 국지 기후 3학년 ○반 ○번 ○○○	
탐구 항목	조사 내용
산풍과 곡풍	산 정상과 골짜기의 기온 차이에 의해 하루를 주기로 발생한다. ㉠산 정상에서 골짜기로 부는 산풍은 정오경에, 골짜기에서 산 정상으로 부는 곡풍은 일출 직전에 강하다.
기온 역전 현상	고도가 높은 곳의 기온이 높고 지표면에 가까울수록 기온이 오히려 낮아지는 현상이다. ㉡내륙 분지에서는 일교차가 크고 맑은 날 밤이나 새벽에 자주 발생한다.
도시 기후	도심은 교외 지역에 비해 녹지 면적이 좁고 인공열의 발생이 많아 기온이 더 높다. ㉢도심 지역은 상승 기류에 의한 구름이 생성되므로 상대 습도가 교외 지역에 비해 높다.
댐 건설과 기후	댐 건설로 넓은 호수가 형성되면 주변 지역의 여름철 기온은 낮아지는 경향이 나타난다. 그리고 ㉣수증기의 공급이 많아져 안개일수가 증가한다.

- ① ㉠, ㉡
- ② ㉠, ㉢
- ③ ㉡, ㉢
- ④ ㉡, ㉣
- ⑤ ㉢, ㉣

4. 그림은 동해로 유입하는 강원도 어느 하천의 종단곡선이다. (가)와 비교한 (나)의 상대적 특성으로 옳은 것은? [3점]



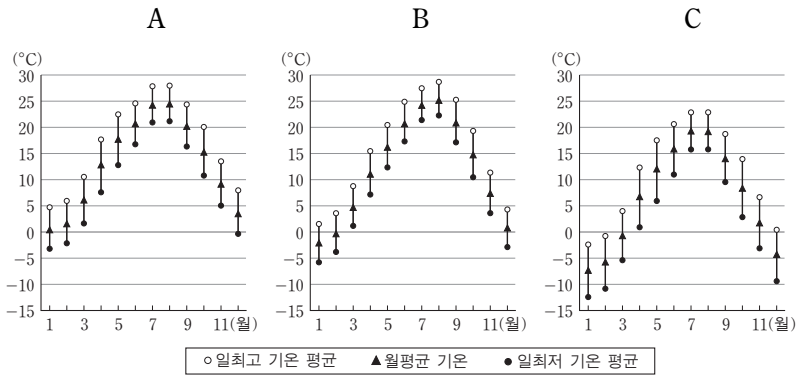
- ① A
- ② B
- ③ C
- ④ D
- ⑤ E

5. 다음은 우리나라 기후 요소별 특색을 정리한 것이다. ㉠~㉣에 대한 설명으로 옳지 않은 것은?

기후 요소	기후 특색
기온	㉠해양보다 대륙의 영향을 많이 받아 연교차가 큰 편이다. ㉡기온의 지역차는 동서 차보다 남북 차가 크며 여름보다 겨울에 크게 나타난다.
강수	연 강수량이 1,200mm 정도로 비교적 많은 편이지만 절반 정도가 여름철에 집중되고 해에 따라 변화가 심하다. ㉢강수량의 지역별 차이도 크게 나타난다.
바람	계절풍의 영향으로 ㉣겨울에는 한랭 건조한 북서풍, 여름에는 고온 다습한 남풍계 바람이 탁월하다. 여름에서 초가을에는 ㉣태풍에 의한 풍수해를 입기도 한다.

- ① ㉠-북반구 중위도의 대륙 동안에 위치하기 때문이다.
- ② ㉡-남북 간의 위도 차이가 크기 때문이다.
- ③ ㉢-지형과 풍향의 영향을 받기 때문이다.
- ④ ㉣-시베리아 고기압의 영향을 받기 때문이다.
- ⑤ ㉣-강한 대륙성 강수가 발생하기 때문이다.

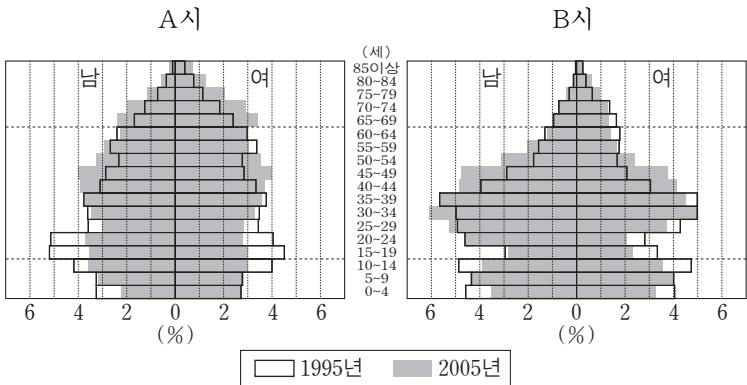
6. 그래프는 위도가 비슷한 A~C 지역의 기온 분포를 나타낸 것이다. 각 지역의 특징을 추론한 것으로 적절한 내용을 <보기>에서 고른 것은? [3점]



<보기>
 ㄱ. A는 B보다 대륙도가 높을 것이다.
 ㄴ. B는 C보다 서리일수가 적을 것이다.
 ㄷ. C는 A보다 해발 고도가 높은 곳에 위치할 것이다.
 ㄹ. A, B, C 모두 연교차보다 일교차가 클 것이다.

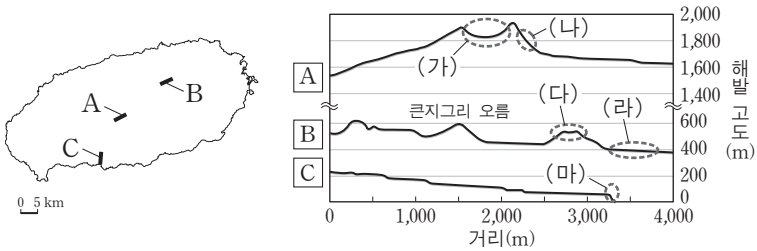
- ① ㄱ, ㄴ ② ㄱ, ㄷ ③ ㄴ, ㄷ ④ ㄴ, ㄹ ⑤ ㄷ, ㄹ

7. 다음은 A시와 B시의 인구 구조 변화를 나타낸 것이다. 이에 대한 해석으로 적절한 것은? [3점]



- ① A시의 중위 연령은 낮아졌을 것이다.
 ② A시의 노년 부양비는 감소했을 것이다.
 ③ A시의 2005년 유소년층 성비는 노년층 성비보다 낮을 것이다.
 ④ B시의 총 부양비는 감소했을 것이다.
 ⑤ B시의 고령화지수 증가폭은 A시보다 클 것이다.

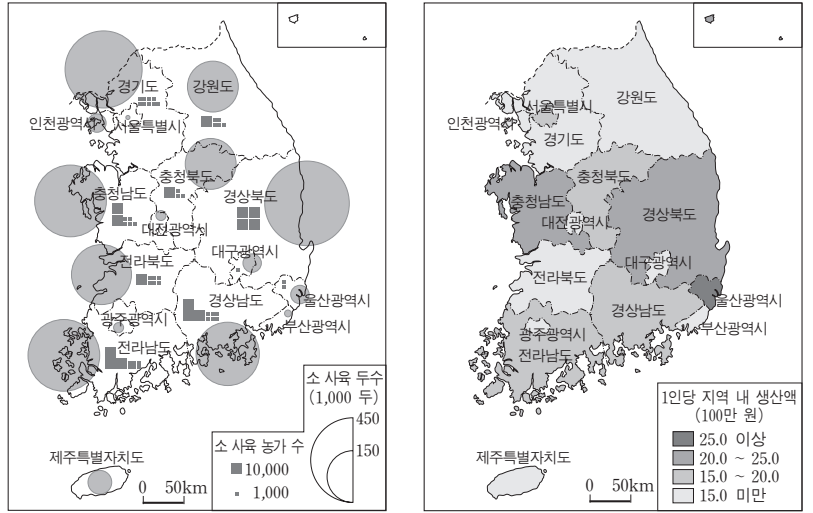
8. A~C는 제주도 화산 지형의 단면을 고도별로 나타낸 것이다. (가)~(마)에 대한 설명으로 옳지 않은 것은?



- ① (가)는 화산 폭발로 인하여 형성된 화구이다.
 ② (나)는 산정부 중상 화산체의 일부분이다.
 ③ (다)는 화산 활동 후기에 주로 열하 분출로 형성되었다.
 ④ (라)는 (나)보다, 유동성이 큰 용암으로 인해 형성되었다.
 ⑤ (마)의 주상절리는 용암의 냉각·수축으로 형성되었다.

9. (가), (나) 통계 지도에 대한 옳은 설명을 <보기>에서 고른 것은? [3점]

(가) 소 사육 농가 수 및 두수 (나) 1인당 지역 내 생산액



<보기>
 ㄱ. (가) 지도에서 원형 그래프의 반지름이 2배이면, 소 사육 두수도 2배이다.
 ㄴ. (나) 지도에서 시도의 음영이 진할수록 시도의 지역 내 총 생산액이 많다.
 ㄷ. (나) 지도에서 범례 등급의 범위를 조정하면 지도의 음영 분포가 달라질 수 있다.
 ㄹ. (가)와 (나) 지도 제작 시, 시도별 통계 값 계산에는 행정 구역의 면적 정보가 불필요하다.

- ① ㄱ, ㄴ ② ㄱ, ㄷ ③ ㄴ, ㄷ ④ ㄴ, ㄹ ⑤ ㄷ, ㄹ

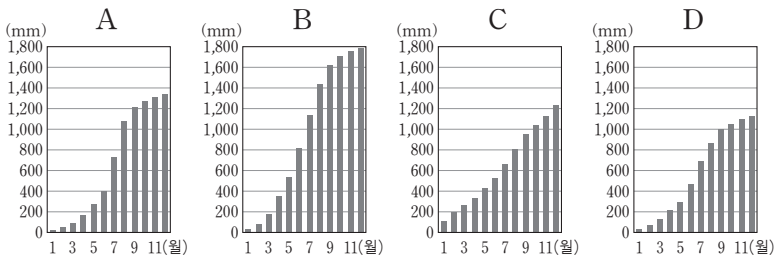
10. 제시된 사례를 통해 A, B 기업에서 나타나는 변화를 추론한 것으로 적절한 내용을 <보기>에서 고른 것은?

○ A 기업은 주원료인 목재를 수입 혹은 해외 지역 조림을 통해서 공급받았다. 그러나 지속적인 기술 개발로 이제는 원료의 90% 이상을 국내 폐지의 재활용으로 충당할 수 있게 되었다.
 ○ B 기업은 국내 공장을 축소하고, 중국에 공장을 신설하여 제품 생산을 이원화하였다. 국내에서는 주문자 생산 방식으로 첨단 기술을 적용한 제품을 생산하고, 중국에서는 노동비의 비중이 높은 제품을 생산하고 있다. 본사와 기술 개발 부문은 그대로 국내에 유지시켰다.

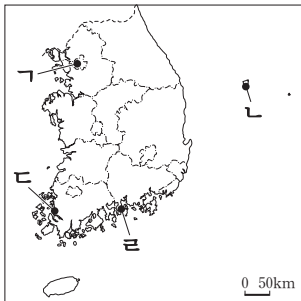
<보기>
 ㄱ. A 기업은 해외 원료 운송비의 부담이 더 커졌을 것이다.
 ㄴ. B 기업은 국내 공장보다 중국 공장에서 부가가치가 높은 제품을 생산할 것이다.
 ㄷ. B 기업의 국내 공장은 다품종 소량 생산 체제로 생산 방식을 전환하였을 것이다.
 ㄹ. A 기업은 기술 혁신을, B 기업은 분공장 설립을 통해 생산비를 절감하였을 것이다.

- ① ㄱ, ㄴ ② ㄱ, ㄷ ③ ㄴ, ㄷ ④ ㄴ, ㄹ ⑤ ㄷ, ㄹ

11. 그래프는 A~D 지역의 누적 강수량을 나타낸 것이다. A~D에 해당하는 지역을 지도에서 고른 것은? [3점]

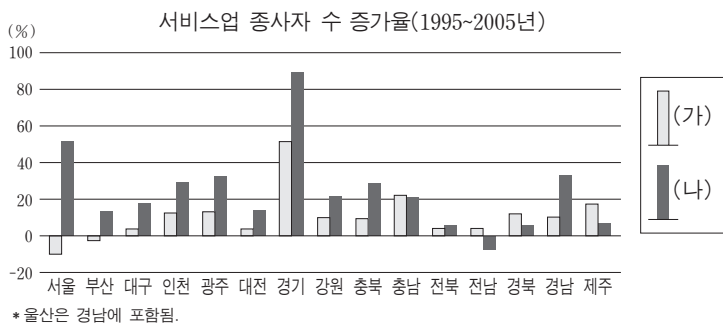


* 누적 강수량 : 해당 월강수량에 그 이전 월까지의 강수량을 더한 값



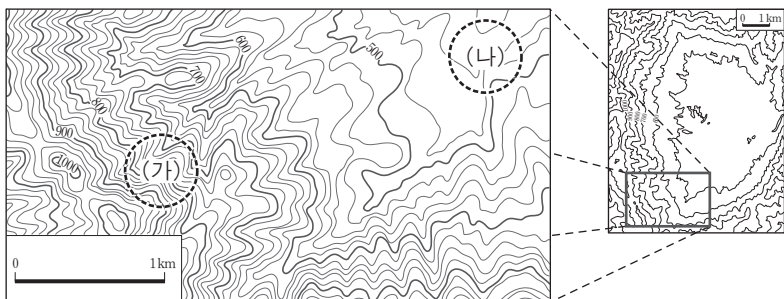
	A	B	C	D
①	ㄱ	ㄴ	ㄷ	ㄹ
②	ㄱ	ㄷ	ㄴ	ㄷ
③	ㄴ	ㄷ	ㄱ	ㄷ
④	ㄷ	ㄷ	ㄴ	ㄱ
⑤	ㄷ	ㄷ	ㄴ	ㄱ

12. 그래프는 수요자 유형에 따른 시도별 서비스업 종사자 수 증가율을 나타낸 것이다. (가)와 비교한 (나)의 상대적 특성으로 옳지 않은 것은? [3점]



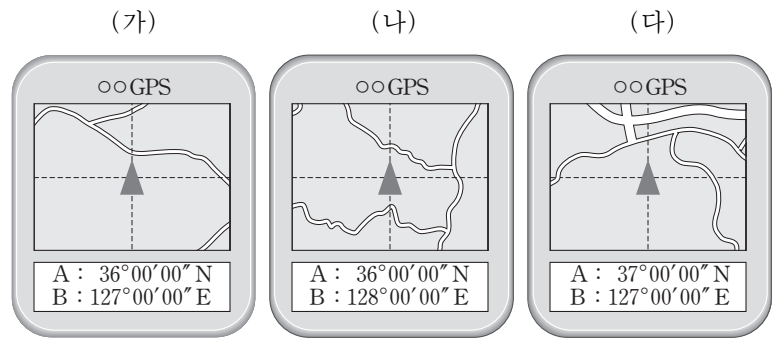
- ① 전체 사업체 수가 적다.
- ② 지역 간 분포가 불균등하다.
- ③ 지식 집약적인 성격이 강하다.
- ④ 기업의 본사 근처에 입지하는 경우가 많다.
- ⑤ 산업 구조가 고도화되면서 비중이 낮아지고 있다.

13. (가), (나)의 기반암에 대한 설명으로 옳지 않은 것은?



- ① (가)의 기반암은 강한 변성 작용을 받았다.
- ② (가)의 기반암은 풍화를 받아 주로 흙산(土山)을 이룬다.
- ③ (나)의 기반암은 중생대에 마그마가 관입하여 형성되었다.
- ④ (나)의 기반암에는 주로 용식에 의해 평탄한 지형이 형성된다.
- ⑤ (나)의 기반암은 (가)의 기반암보다 풍화와 침식에 저항력이 약했다.

14. 다음은 위성위치추정장치(GPS)에 표시된 세 지점 (가)~(다)의 위치 정보이다. 이에 대한 옳은 설명만을 <보기>에서 있는 대로 고른 것은?



<보기>

- ㄱ. A는 적도를, B는 본초자오선을 기준으로 결정된다.
- ㄴ. 대척점을 알기 위해서는 A와 B를 모두 이용해야 한다.
- ㄷ. (가) 지점은 (나) 지점보다 태양의 남중 시각이 빠르다.
- ㄹ. (가)와 (나) 지점 간 동서 거리는 (가)와 (다) 지점 간 남북 거리보다 길다.

- ① ㄱ, ㄴ ② ㄷ, ㄹ ③ ㄱ, ㄴ, ㄷ
- ④ ㄱ, ㄴ, ㄹ ⑤ ㄴ, ㄷ, ㄹ

15. (가)와 (나)는 교통수단별 수송 분담률 변화를 국제와 국내 수송으로 구분한 것이다. 이에 대한 옳은 설명을 <보기>에서 고른 것은? (단, A~E는 도로, 지하철, 철도, 항공, 해운 중 하나임.) [3점]

교통 수단	(가) 여객 수송 비율(%)		(가) 화물 수송 비율(%)		교통 수단	(나) 여객 수송 비율(%)		(나) 화물 수송 비율(%)	
	1990년	2005년	1990년	2005년		1990년	2005년	1990년	2005년
A	2.4	6.6	99.6	99.7	C	4.5	8.1	17.2	6.1
B	97.6	93.4	0.4	0.3	D	7.6	17.1	-	-
합계	100.0	100.0	100.0	100.0	E	87.7	74.6	63.7	76.4
					합계	99.8	99.8	80.9	82.5

* 수송 실적이 있는 교통수단만 나타냄. ** 여객은 인원, 화물은 톤 수 기준임.

<보기>

- ㄱ. (가)에서 A, B만 이용되는 것은 우리나라의 지리적 위치 및 남북 분단과 관련된다.
- ㄴ. A는 B에 비해 기종점 비용이 저렴하고, 단위 거리당 운송 시간이 길다.
- ㄷ. C는 특정 지역에서만 운영되는데 비해, D는 전국적으로 운영되는 교통수단이다.
- ㄹ. E는 단거리 수송에는 적합하나, C에 비해 지형적인 제약을 많이 받는다.

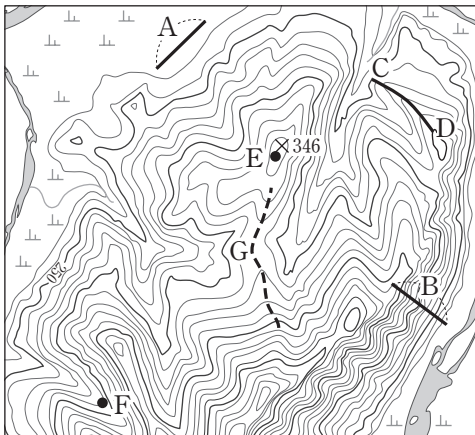
- ① ㄱ, ㄴ ② ㄱ, ㄷ ③ ㄴ, ㄷ ④ ㄴ, ㄹ ⑤ ㄷ, ㄹ

16. 다음은 자원에 관한 설명이다. 밑줄 친 ㉠~㉤에 대한 설명으로 옳지 않은 것은?

우리의 생활이나 경제 활동에 유용하고 가치 있는 것을 자원이라 한다. ㉠자원의 양은 대부분 한정되어 있고 분포가 편재되어 있다. 자원은 좁은 의미와 ㉡넓은 의미의 자원으로 구분할 수 있으며, ㉢재생 가능 차원에 따라 구분하기도 한다. 자원의 범위는 고정된 것이 아니라 문화적 배경, ㉣기술 발달 정도 등에 따라 변화한다. 따라서 기술적 의미의 자원과 ㉤경제적 의미의 자원은 그 범위가 달라질 수 있다.

- ① ㉠-자원의 국제적 이동과 자원 민족주의의 발생 원인이 된다.
- ② ㉡-수도권에 집중된 연구 개발 인력은 이 자원에 포함된다.
- ③ ㉢-재생 불가능한 자원의 고갈 시기를 늦추기 위해서는 자원 가격을 인하해야 한다.
- ④ ㉣-채광 기술의 발전으로 지하 깊은 곳에 있는 자원을 개발할 수 있게 된 것이 그 사례이다.
- ⑤ ㉤-중국산 텅스텐의 수입으로 우리나라의 텅스텐 생산량이 급감한 것은 경제성을 잃은 사례이다.

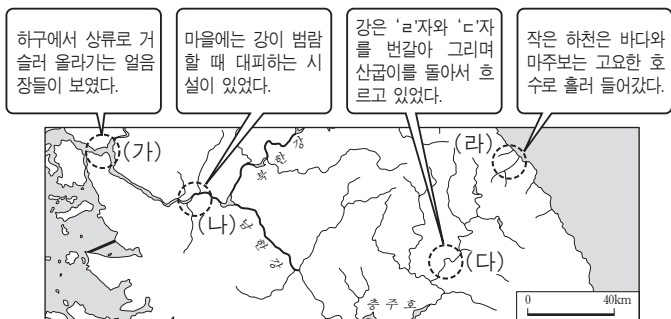
17. 지도를 분석한 내용으로 옳은 것은? [3점]



* A, B의 지도 상 길이는 같음.

- ① A와 B의 최단 이동 거리는 같다.
- ② C~D의 단면은 모양이다.
- ③ E에서는 육안으로 F가 보인다.
- ④ G는 분수계의 일부이다.
- ⑤ 지도의 축척은 1 : 50,000이다.

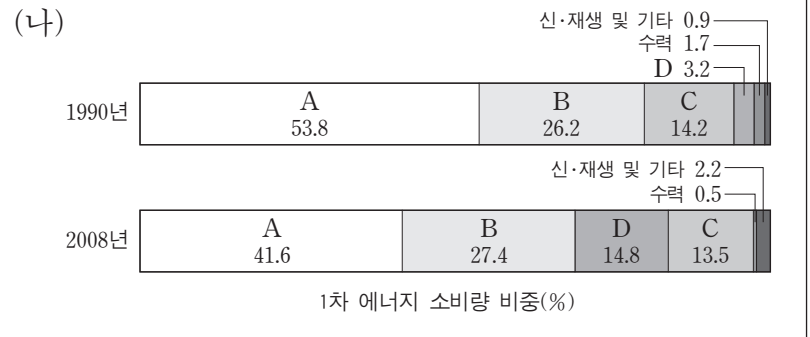
18. 다음은 중부지방 답사 과정에서 기록한 내용의 일부이다. (가)~(라)에 나타나는 지형과 관련된 설명으로 옳지 않은 것은?



- ① (가)에는 조수 간만의 영향을 받는 감조 구간이 나타난다.
- ② (나)에는 하천의 범람으로 만들어진 범람원이 나타난다.
- ③ (다)에서는 지반 융기로 형성된 하안단구를 볼 수 있다.
- ④ (다)에서는 (나)에서보다 하천의 측방침식이 활발하여 유로 변화가 심하다.
- ⑤ (라)의 호수는 사주의 성장으로 하구가 막혀 형성되었다.

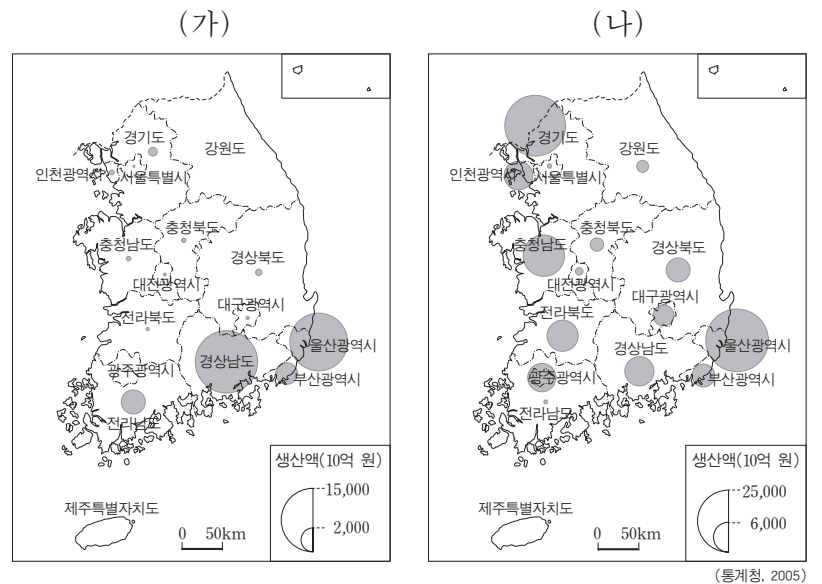
19. (가)는 우리나라 주요 에너지 자원의 소비에 관한 설명이다. (가)의 ㉠~㉤에 해당하는 자원을 (나)에서 고른 것은? [3점]

(가) ㉠은/는 ㉡와/과 ㉢보다 연소 시 대기오염 물질을 배출하는 양이 적으며 가정용 수요가 늘고 있다. ㉣은/는 주로 발전 및 산업용으로 사용되는 자원이고, 운송용으로 가장 많이 사용되는 자원은 ㉤이다. ㉤은/는 원료의 해외 의존도가 높고 모두 발전용으로 사용된다.



- | | | | | |
|---|---|---|---|---|
| | ㉠ | ㉡ | ㉢ | ㉣ |
| ① | A | B | C | D |
| ② | B | C | A | D |
| ③ | C | D | B | A |
| ④ | D | B | A | C |
| ⑤ | D | C | A | B |

20. (가), (나) 공업에 대한 옳은 설명을 <보기>에서 고른 것은?



<보기>

ㄱ. (가)는 원료의 해외 의존도가 높은 기초 소재 공업이다.
 ㄴ. (나)는 많은 부품을 필요로 하는 계열화된 조립형 공업이다.
 ㄷ. (가)는 (나)에 비해 최종 생산품의 무게와 부피가 크다.
 ㄹ. (나)의 입지는 (가)의 입지에 비해 자연조건의 제약을 많이 받는다.

- ① ㄱ, ㄴ ② ㄱ, ㄷ ③ ㄴ, ㄷ ④ ㄴ, ㄹ ⑤ ㄷ, ㄹ

* 확인 사항
 ○ 답안지의 해당란에 필요한 내용을 정확히 기입(표기)했는지 확인하십시오.