

제 4 교시

사회탐구 영역 (사회·문화)

1. 표는 사회·문화 현상과 자연 현상의 일반적인 특징을 비교한 것이다. 이에 대한 설명으로 옳은 것은?

| 현상 \ 특징 | 특수성 | 확실성 | 가치 함축성 |
|---------|-----|-----|--------|
| (가) | 있다 | 없다 | 있다 |
| (나) | 없다 | 있다 | 없다 |

- ① (가)는 (나)에 비해 미래 예측이 용이하다.
- ② (가)는 (나)와 달리 경험적 관찰이 불가능하다.
- ③ (가)는 (나)에 비해 인과 관계가 분명하게 나타난다.
- ④ (나)는 (가)와 달리 존재 법칙의 지배를 받는다.
- ⑤ (나)는 (가)와 달리 연구 과정에서 주로 감정이입적 기법을 활용한다.

2. 다음에 나타난 개인과 사회의 관계를 바라보는 관점에 부합하는 진술을 <보기>에서 고른 것은?

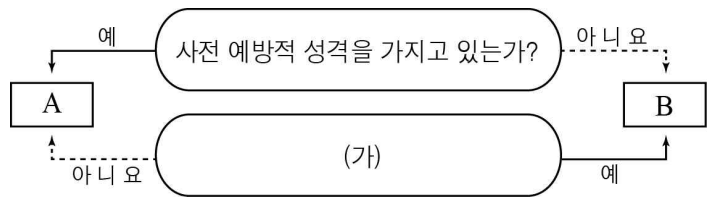
모든 사회에는 사회적 사실들이 있다. 사회적 사실은 행위자나 사회 부분 간의 일정한 행위 패턴을 가리키며 개인 행위에 지대한 영향을 미친다. 이를테면 개인이 형제, 남편, 시민으로서 의무를 수행할 때 그 개인의 의지와는 별개로 법과 관습 등에 의해 규정된 책무를 수행하게 되는 것이다. 즉, 개인이 존재하기 전에 이미 사회적 사실이 존재하기 때문에 개인은 그것을 따를 수밖에 없다.

< 보 기 >

ㄱ. 사회 현상은 개인의 자율적인 의지에 따라 형성된다.
 ㄴ. 사회는 그 자체를 구성하고 있는 부분 요소로 환원될 수 없다.
 ㄷ. 사회 문제의 해결책으로 의식 개혁보다 제도 개선을 강조한다.
 ㄹ. 개인은 각자 자신의 주관적 관점에 따라 다양한 사회상을 만들어낼 수 있다.

- ① ㄱ, ㄴ ② ㄱ, ㄷ ③ ㄴ, ㄷ ④ ㄴ, ㄹ ⑤ ㄷ, ㄹ

3. 자료는 우리나라의 사회 보장 제도 A, B를 구분한 것이다. 이에 대한 설명으로 옳지 않은 것은? (단, A, B는 각각 사회 보험과 공공 부조 중 하나이다.)



- ① A는 상호 부조의 원리를 바탕으로 한다.
- ② B는 부담자와 수혜자가 일치하지 않는다.
- ③ A와 B는 모두 소득 재분배 효과가 있다.
- ④ 의료 급여 제도는 A, 국민 건강 보험 제도는 B에 해당한다.
- ⑤ (가)에는 “빈곤층의 최저 생활 보장을 목적으로 하는가?”가 적절하다.

4. 밑줄 친 ㉠~㉣에 대한 설명으로 옳지 않은 것은? [3점]

면접관: 자신의 성장 과정에 영향을 미친 사람은 누구입니까?
 갑: 매사 열정과 정성을 다하면 무엇이든 이룰 수 있다고 조언해주신 ㉠아버지와 세계 무대에서 일하는 꿈을 갖게 해준 ㉡○○ ㉢UN 사무총장님으로부터 많은 영향을 받았습니다.

면접관: 지원자의 장래 희망은 무엇입니까?
 갑: 저는 ㉣□□대학교 ㉤정치외교학과에서 국제관계 이론과 다양한 언어를 배우고, 졸업 후에는 ㉥국가 간의 분쟁이나 갈등을 조정하는 국제 협력 기구에서 활동하는 것이 목표입니다. 제 꿈을 이루기 위해 고등학교 3년 동안 교내 ㉦모의 UN 동아리에서 열심히 활동을 하였습니다.

- ① ㉣은 공식적 사회화 기관이자 2차적 사회화 기관이다.
- ② ㉤은 갑이 예기 사회화를 기대하는 기관이다.
- ③ ㉥은 갑에게 요구되는 사회적 기대이자 역할 행동이다.
- ④ ㉦은 갑이 자신의 판단과 행동의 기준으로 삼는 집단이다.
- ⑤ ㉠, ㉡은 모두 후천적인 노력으로 획득되는 지위이다.

5. 다음 자료에 대한 설명으로 옳은 것은? (단, A, B 조직은 각각 관료제, 탈관료제 중 하나이다.)

○○기업 조직 개편 계획

◆ **개편 이유**: A 조직의 문제점을 개선하고 빠르게 변화하는 환경에 대응하기 위해 B 조직의 운영 방식을 도입하여 업무의 효율성을 더욱 높이고자 함.

◆ **A 조직의 실태**

- 환경 변화에 신속하게 대응하지 못해 비효율성 증가
- ㉠하향식 의사 결정 구조로 실무 담당자의 의견 미반영
- ㉡경력에 따른 승진과 보상 체계로 무사 안일주의 발생

◆ **B 조직의 운영 방식**

- 일시적 업무를 위해 신속하게 조직되고 해체되는 팀제의 도입
- ㉢

- ① ㉠은 소수에 의한 의사결정 권한의 독점과 남용을 예방할 수 있다.
- ② ㉡은 능력과 업무 성과를 고려한 차등적 보상 체계의 도입으로 개선할 수 있다.
- ③ ㉢에는 ‘위계의 서열화와 명확한 권한 및 책임 부여’가 적절하다.
- ④ A 조직에서는 구성원 간 2차적 관계, B 조직에서는 1차적 관계가 지배적이다.
- ⑤ A 조직은 B 조직과 달리 업무에 대한 구성원 간 자유로운 의사소통이 이루어진다.

6. 표는 사회·문화 현상을 바라보는 관점을 분류한 것이다. 이에 대한 설명으로 옳은 것은? (단, A~C는 각각 기능론, 갈등론, 상징적 상호작용론 중 하나이다.)

| 구분 | A | B | C |
|--|---|---|---|
| 개인의 행위를 초월한 사회 체계에 초점을 맞춰 사회·문화 현상을 이해하는가? | × | ○ | ○ |
| 사회 체계의 구성 요소들은 상호 의존 관계에 있다고 보는가? | × | × | ○ |
| (가) | ○ | × | × |

(○: 예, ×: 아니오)

- ① A는 사회·문화 현상의 의미가 개인마다 다르게 규정된다고 본다.
- ② B는 사회 문제의 해결을 위해 사회화와 도덕 교육을 강조한다.
- ③ C는 기존 사회 질서가 특정 집단의 이익 보호와 계급 재생산의 수단이 된다고 본다.
- ④ A, C는 모두 인간은 자율성을 지닌 능동적인 존재라고 본다.
- ⑤ (가)에는 “사회가 스스로 균형을 유지하려는 속성을 지니는가?”가 적절하다.

7. 다음에서 추론할 수 있는 문화 관련 진술을 <보기>에서 고른 것은?

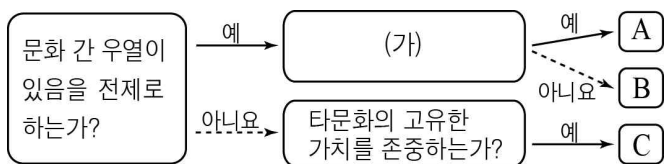
초기의 그리스 알파벳은 페니키아 알파벳으로부터 영향을 받아 만들어졌다. 하지만 모음이 없어서 다른 나라의 문자 중 일부를 모음으로 가져오고 기존의 문자를 변형하기도 하면서 초기와는 다른 그리스 알파벳이 완성되었다. 이후에 그리스 알파벳은 문학, 역사, 철학 등에 영향을 주었고, 오랜 세월이 걸쳐 인류 문화를 다양하고 풍부하게 하는 데 기여하였다.

<보 기>

- ㄱ. 시간이 흐르면서 문화의 내용이 변화하였다.
- ㄴ. 한 부분의 변화가 다른 부분의 연쇄적 변화를 가져왔다.
- ㄷ. 물질 문화의 변동이 비물질 문화의 변동을 초래하였다.
- ㄹ. 한 사회의 문화가 다른 사회의 문화 체계 속에 동화되었다.

- ① ㄱ, ㄴ ② ㄱ, ㄷ ③ ㄴ, ㄷ ④ ㄴ, ㄹ ⑤ ㄷ, ㄹ

8. 자료는 문화 이해의 태도를 도식화한 것이다. 이에 대한 설명으로 옳은 것은? (단, A~C는 각각 자문화 중심주의, 문화 상대주의, 문화 상대주의 중 하나이다.) [3점]



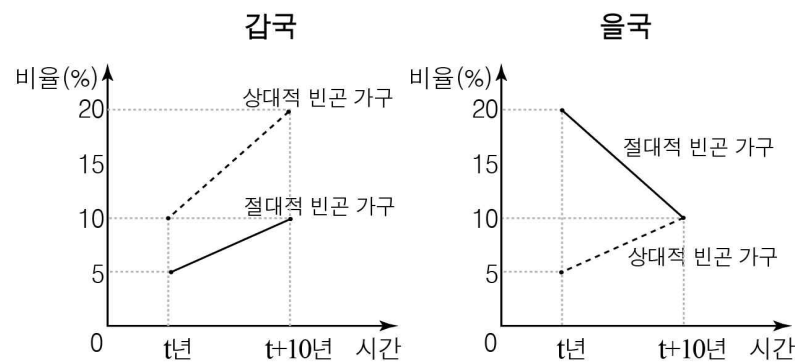
- ① (가)에 “국수주의에 빠질 우려가 있는가?”가 들어가면 A는 자기 문화를 경시하는 태도를 보인다.
- ② (가)에 “구성원의 결속과 사회 통합에 기여하는가?”가 들어가면 B는 타문화 수용 시 문화적 마찰이 발생할 가능성이 크다.
- ③ A가 문화 상대주의라면 (가)에는 “자기 문화의 정체성 유지에 유리한가?”가 적절하다.
- ④ B가 자문화 중심주의라면 (가)에는 “타문화 수용이 용이한가?”가 적절하다.
- ⑤ C는 문화 간 동질성을 강화시켜 문화적 다양성을 보존하기 어렵다.

9. 밑줄 친 ㉠~㉣에 대한 분석으로 옳지 않은 것은? [3점]



- ① ㉠에서는 비공식적 수단에 의한 통제가 일반적이다.
- ② ㉡은 구성원들의 의지와 선택에 따라 형성된 집단이다.
- ③ ㉠보다 ㉢에서 구성원 간 친밀한 대면 접촉이 지배적이다.
- ④ ㉢, ㉣은 모두 2차 집단이면서 비공식 조직이다.
- ⑤ ㉢, ㉣, ㉣은 모두 자발적 결사체에 해당한다.

10. 그래프에 대한 옳은 분석만을 <보기>에서 있는 대로 고른 것은? (단, 갑국과 을국에서 모든 가구의 구성원 수는 동일하다.) [3점]



* 절대적 빈곤 가구: 소득이 절대적 빈곤선(최저생계비) 미만인 가구
 ** 상대적 빈곤 가구: 소득이 상대적 빈곤선(중위 소득의 50%) 미만인 가구
 *** 중위 소득: 전체 가구를 소득 순으로 나열했을 때 한가운데 위치한 가구의 소득

<보 기>

- ㄱ. 갑국에서 t년에 절대적 빈곤 가구는 모두 상대적 빈곤 가구이다.
- ㄴ. 갑국에서 t+10년에 중위 소득은 같은 해 최저 생계비의 2배보다 많다.
- ㄷ. 을국에서 t년에 중위 소득 대비 최저 생계비의 비율은 50% 미만이다.
- ㄹ. 을국에서 t+10년에 절대적 빈곤 가구의 소득이 전체 소득에서 차지하는 비중은 10% 미만이다.

- ① ㄱ, ㄴ ② ㄴ, ㄷ ③ ㄷ, ㄹ
- ④ ㄱ, ㄴ, ㄹ ⑤ ㄱ, ㄷ, ㄹ

11. 청소년의 일탈을 바라보는 갑~병의 이론적 관점에 대한 설명으로 옳은 것은?

갑: 특정 행동을 하는 청소년을 '문제아'로 바라보는 주위의 따가운 시선과 차별이 다시 비행을 저지르게 만드는 것입니다.

을: 급속한 정보화로 인해 규범들이 혼재되어서 청소년들이 가치관의 혼란을 겪는 것이 원인입니다. 따라서 청소년들에게 명확한 가치 기준을 제공해야 합니다.

병: 청소년들이 문제를 일으키는 것은 또래 지향적인 성향 때문입니다. 학교나 학원에서 불량한 친구들과 어울리게 되면서 문제 행동을 하게 되는 것입니다.

- ① 갑은 부정적 자아상을 내면화하여 일탈 행동을 반복한다고 본다.
- ② 을은 일탈의 해결책으로 정상적인 청소년들과의 교류를 강조한다.
- ③ 병은 1차적 일탈에 대한 부정적 낙인이 2차적 일탈을 초래한다고 본다.
- ④ 갑과 을은 모두 이해관계의 차이로 인한 갈등이 일탈을 유발한다고 본다.
- ⑤ 을과 병은 모두 일탈 행동의 원인을 개인적 차원에서 파악하고 있다.

12. 다음 사례에 대한 적절한 추론을 <보기>에서 고른 것은? [3점]

문신(文身)은 고대 유럽에서 노예나 범죄자들의 도주를 방지하고 다른 사람들과 구별하는 수단에 불과했다. 이후 18세기경 선원들에 의해 남태평양 원주민들의 이국적이고 독특한 문양의 문신 문화가 유럽으로 유입되었다. 영국에서는 문신이 왕과 귀족들 사이에 수용되어 사교계에서 유행하였고 군대에서도 단결심을 고취하기 위해 문신을 장려하였다. 한편, 프랑스의 중·상류 계층은 종교적, 의학적 이유로 문신을 금기시한 반면 하류층 및 일부 젊은이들 사이에서는 주류 질서에 저항하는 의미로 문신 문화가 퍼져나갔다.

— < 보 기 > —

ㄱ. 유럽 전체에서 문신 문화는 지배층에 의해 일탈 문화로 규정되었다.

ㄴ. 프랑스의 문신 문화는 사회 전체 구성원들의 문화 공유 정도를 향상시켜 주었다.

ㄷ. 문신 문화는 영국과 프랑스 내 특정 집단의 정체성 확립과 유대감 형성에 기여하였다.

ㄹ. 유럽의 문신 문화를 통해 한 사회 내에 다양한 사고와 신념을 가진 구성원들이 존재한다는 것을 알 수 있다.

- ① ㄱ, ㄴ ② ㄱ, ㄷ ③ ㄴ, ㄷ ④ ㄴ, ㄹ ⑤ ㄷ, ㄹ

13. 표는 자료 수집 방법을 분류한 것이다. 이에 대한 설명으로 옳은 것은? (단, A~D는 각각 면접법, 실험법, 질문지법, 참여 관찰법 중 하나이다.) [3점]

| 분류 기준 | 자료 수집 방법 |
|------------------------|----------|
| 경험적 자료를 수집할 수 있는 것은? | (가) |
| 언어를 매개로 자료를 수집하는 것은? | A, B |
| 연구자의 주관 개입 가능성이 높은 것은? | B, C |
| 연구 과정에서 통계 분석이 용이한 것은? | A, D |

- ① A는 연구 대상자의 일상을 심층적으로 이해하는 데 유리하다.
- ② B는 응답자와 연구자 간의 정서적 교감을 중시한다.
- ③ C는 다수를 대상으로 대량의 자료를 수집하는 데 용이하다.
- ④ D는 비구조화·비표준화된 자료 수집 방법에 해당한다.
- ⑤ (가)에는 A, D가 들어갈 수 있으나 B, C는 해당되지 않는다.

14. 다음에서 강조하는 사회·문화 현상의 탐구 태도로 적절한 것을 <보기>에서 고른 것은?

기원전 300년경 정립된 유클리드 기하학에 따르면 삼각형 내각의 합은 항상 180°이고, 이는 불변의 진리처럼 받아들여져 왔다. 그러나 19세기에 우주에 존재하는 다른 공간에서는 삼각형 내각의 합이 180°보다 작거나 클 수 있다는 것이 발견되면서 비유클리드 기하학이 등장하였다. 이를 통해 인간이 발견하거나 발명한 수학적 원리가 항상 완벽한 것이 아님을 알 수 있다. 이러한 지식의 불완전성은 자연 현상뿐만 아니라 사회·문화 현상을 연구할 때에도 적용된다.

— < 보 기 > —

ㄱ. 모든 사회적 요인 간의 관계를 종합적으로 고려해야 한다.

ㄴ. 사회적 맥락을 고려하여 사회·문화 현상을 연구해야 한다.

ㄷ. 자신의 연구에 대한 비판과 지적을 겸허하게 수용해야 한다.

ㄹ. 과학적인 연구 결과일지라도 반증에 의한 새로운 주장의 가능성을 인정해야 한다.

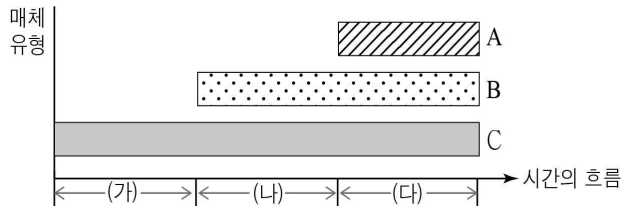
- ① ㄱ, ㄴ ② ㄱ, ㄷ ③ ㄴ, ㄷ ④ ㄴ, ㄹ ⑤ ㄷ, ㄹ

15. 다음 연구에 대한 분석 및 추론으로 옳지 않은 것은? [3점]

갑은 청소년의 문화·예술 활동 참여와 학교생활 만족도 간의 관계를 연구하기 위해 “문화·예술 활동 참여가 활발한 청소년일수록 학교생활 만족도가 높을 것이다.”라는 가설을 설정하였다. 이를 검증하기 위해 문화·예술 활동 참여 시간과 학교생활 만족도를 측정할 수 있는 다양한 문항으로 구성된 설문지를 제작하였고, △△지역에 거주하는 고등학생 500명을 대상으로 자료를 수집·분석하였다. 분석 결과, 문화·예술 활동 참여 시간이 많을수록 학교생활 만족도가 높은 것으로 나타났다. 이를 토대로 청소년의 활발한 문화·예술 활동이 학교생활 만족도를 높인다는 결론을 도출하였다.

- ① 개념의 조작적 정의가 이루어졌을 것이다.
- ② 방법론적 일원론에 기초하여 연구를 수행하였다.
- ③ 자료 분석 과정에서 연구자가 직관적 통찰을 활용하였다.
- ④ 연구 가설을 검증하기에 적합한 자료 수집 방법을 사용하였다.
- ⑤ 표본이 대표성을 갖추지 못하여 연구 결과를 일반화하기 어렵다.

16. 자료는 대중 매체의 유형별 등장 순서를 나타낸 것이다. 이에 대한 옳은 설명을 <보기>에서 고른 것은? (단, A~C는 각각 인쇄 매체, 영상 매체, 뉴미디어 중 하나이다.)



<보 기>
 가. A는 B, C에 비해 양방향적 정보 전달이 유리하다.
 나. B는 A, C에 비해 기존 정보의 재가공이 용이하다.
 다. C는 A, B에 비해 정보 전달의 속도가 느리다.
 리. (가), (나) 시기와 달리 (다) 시기는 매체를 통한 대중 조작이 불가능하다.

- ① 가, 나 ② 가, 다 ③ 나, 다 ④ 나, 리 ⑤ 다, 리

17. 교육 제도를 바라보는 갑, 을의 관점에 대한 설명으로 옳은 것은?

교육을 통해 구성원의 사회 이동이 가능해지고, 인재를 적재적소에 배치하여 사회적 효율성을 높일 수 있습니다.

아닙니다. 현재의 교육은 특정 집단의 가치와 문화를 정통성 있는 일반 문화인 것처럼 전수하고 있을 뿐입니다.



- ① 갑은 교육에 있어 가정 배경의 영향력을 중시한다.
 ② 갑은 교육 수준에 따른 사회적 희소가치의 차등 배분을 정당하다고 본다.
 ③ 을은 사회적으로 합의된 가치가 교육에 반영되었음을 강조한다.
 ④ 을은 교육이 사회 규범을 학습시킴으로써 사회의 존속과 유지에 기여한다고 본다.
 ⑤ 갑은 미시적 관점, 을은 거시적 관점에서 교육을 바라보고 있다.

18. 밑줄 친 ㉠~㉣에 대한 옳은 설명을 <보기>에서 고른 것은? [3점]

일본의 ㉠라면은 19세기 후반 일본으로 건너온 중국인들이 팔던 국수의 일종이었다. 이후 1950년대 어묵을 기름에 튀기는 것을 본 일본인이 면을 기름에 튀기면서 ㉡인스턴트 라면이 등장하였다. 우리나라에서는 1960년대 한 기업이 일본으로부터 인스턴트 라면 ㉢생산 기술을 전수받아 생산을 시작하였다. 처음 라면을 접한 한국인들은 라면을 섬유질 한 종류로 오해하여 먹으려 하지 않았으나 한국인의 입맛에 맞는 ㉣김치 라면이나 사골 라면 등이 만들어지면서 대중적인 음식이 되었다.

<보 기>
 가. ㉠은 간접 전파로 인해 등장한 문화 요소이다.
 나. ㉡은 문화 변동의 내재적 요인 중 발견에 해당한다.
 다. ㉢에서는 문화 수용자의 자발적 의지가 작용하였다.
 리. ㉣은 직접 전파에 따른 문화 융합의 사례이다.

- ① 가, 나 ② 가, 다 ③ 나, 다 ④ 나, 리 ⑤ 다, 리

19. 근대화를 설명하는 이론 (가), (나)에 대한 설명으로 옳은 것은? [3점]

(가) 근대성과 전통은 양립할 수 없으므로 저개발국의 근대화를 위해서는 전통 사회의 요소들을 폐기해야 한다. 저개발국은 전통 문화와 서구 문화 간의 충돌 과정을 거치겠지만, 결국 서구 문화가 전통 문화를 대체하게 될 것이다.
 (나) 저개발국이 선진국을 따라 하게 되는 과정에서 선진국이 저개발국의 노동력과 천연 자원에 낮은 가격을 책정하고 이를 착취하는 구조를 만들어 낸다. 따라서 저개발국 스스로 산업화에 필요한 자본을 축적하지 못하게 된다.

- ① (가)는 사회 발전을 국제적인 힘의 관계 속에서 바라본다.
 ② (가)는 저개발국이 선진국으로 도약하는 과정이 다양할 수 있음을 강조한다.
 ③ (나)는 저개발국이 발전하지 못하는 이유가 외부적 요인에 있다고 본다.
 ④ (나)는 저개발국도 선진국의 발전 정책을 도입한다면 근대화를 달성할 수 있다고 본다.
 ⑤ (나)는 (가)와 달리 사회 진화론에 근거하여 저개발국의 근대화 과정을 설명하고자 한다.

20. 자료에 대한 분석으로 옳지 않은 것은? (단, 모든 부모의 자녀는 1명씩이며, 계층은 상층, 중층, 하층으로 구분한다.) [3점]

○○신문

자녀 상층 비율, 부모 세대보다 많아져...

부모 세대와 자녀 세대 간의 계층 이동 실태를 조사한 결과 자녀 세대의 상층 비율은 부모 세대의 상층 비율보다 4%p 증가한 것으로 나타났다. 또한 중층 비율은 부모 세대의 경우 36%로 상층의 3배였고, 자녀 세대에서는 부모 세대보다 더 증가하였다. 한편, 부모 세대와 자녀 세대의 계층이 일치하는 비율은 상층 8%, 중층 20%, 하층 22%로 나타났다. 특히 부모 세대 하층에서 자녀 세대 상층으로 이동한 경우는 단 한 명도 없는 것으로 조사되어 "개천에서 용 난다."라는 속담은 옛말이 되었다.

*%p: %의 차이를 측정하는 단위

- ① 자녀 세대의 중층 비율은 50% 이상이다.
 ② 부모 세대 계층 대비 계층 대물림 비율은 하층에서 가장 높다.
 ③ 세대 간 상승 이동한 자녀는 세대 간 하강 이동한 자녀의 3배 이상이다.
 ④ 부모 세대의 하층에서 수직 이동을 한 자녀의 비율은 전체 계층의 30%이다.
 ⑤ 부모가 중층인 자녀 중에서 상층으로 이동한 자녀의 수와 하층으로 이동한 자녀의 수는 같다.

* 확인 사항
 ○ 답안지의 해당란에 필요한 내용을 정확히 기입(표기)했는지 확인하시오.