

제 4 교시

사회탐구 영역 (사회·문화)

성명 수험번호 3

- 자신이 선택한 과목의 문제지인지 확인하십시오.
- 문제지에 성명과 수험번호를 정확히 써 넣으시오.
- 답안지에 성명과 수험번호를 써 넣고, 또 수험번호와 답을 정확히 표시하십시오.
- 과목을 선택한 순서대로 풀고, 답은 답안지의 '제1선택'란에서부터 차례대로 표시하십시오.
- 문항에 따라 배점이 다르니, 각 물음의 끝에 표시된 배점을 참고하십시오. 3점 문항에만 점수가 표시되어 있습니다. 점수 표시가 없는 문항은 모두 2점입니다.

1. 그림에서 교사가 강조하고자 하는 사회·문화 현상의 일반적인 특징으로 가장 적절한 것은?

지표	기관	○○부	□□은행	◎◎연구소
세계 경제성장률(%)		3.4	3.6	2.9
원유 가격(\$)		100	102	95

- ① 당위 법칙의 지배를 받는다.
- ② 자연 현상과 무관하게 나타난다.
- ③ 인간의 의지와 가치가 함축되어 있다.
- ④ 특수정보보다 보편성이 강하게 나타난다.
- ⑤ 원인과 결과의 관계가 존재하지 않는다.

2. 다음 두 사례에서 공통적으로 부각되어 있는 문화의 속성에 대한 옳은 진술을 <보기>에서 고른 것은? [3점]

- 조선 전기까지 여성의 삶은 순종적이거나 희생적이지 않았다. 이들은 경제 활동에 직접 참여하는 경우도 있었고, 재산도 남자 형제와 동등하게 물려받았다. 이러한 여성의 지위는 제사(祭祀)에서 장자(長子)의 의무와 권리가 커지는 조선 중기에 이르면서 서서히 낮아졌다.
- 전통적으로 제사는 8촌 이내의 친족이 함께 지내는 의식으로 조상 숭배의 의미를 갖고 있었다. 그러나 요즘은 형제들만 모이는 경우가 많아서 조상 숭배의 의미보다 형제간의 우애를 다지는 의미가 더 커지고 있다. 그리고 제사 음식도 바나나, 케이크 등 새로운 품목이 사용되기도 한다.

—<보 기>—

- ㄱ. 문화는 상징 체계를 통해 다음 세대로 계승된다.
- ㄴ. 문화를 통해 타인의 사고 방식과 행동을 예측한다.
- ㄷ. 한 사회의 문화는 시간의 흐름에 따라 창조소멸하게 된다.
- ㄹ. 문화는 인간이 끊임없이 새로운 생활 양식을 모색한 결과이다.

- ① ㄱ, ㄴ ② ㄱ, ㄷ ③ ㄴ, ㄷ ④ ㄴ, ㄹ ⑤ ㄷ, ㄹ

3. 자료 수집 방법 (가), (나)에 대한 설명으로 옳은 것은? [3점]

인구주택총조사 안내

귀 댁에서는 다음의 방법으로 인구주택총조사에 참여하실 수 있습니다.

- (가) 인터넷 조사 → 인구주택총조사 홈페이지(www.census.go.kr)로 접속하셔서 안내문에 있는 참여 번호를 입력하신 후 설문 문항에 체크하시면 됩니다. 참여 기간 : 10.22.~10.31.
- (나) 방문 조사 → 인터넷 조사에 참여하지 않은 가구는 방문한 통계청 조사원의 안내에 따라 조사표의 설문 문항에 체크하시면 됩니다. 참여 기간 : 11.1.~11.15.

- ① (가)는 소수의 응답자로부터 심층적 자료를 수집하기 용이하다.
- ② (나)는 조사자가 표본의 분포를 통제할 수 있다.
- ③ (가)와 (나)는 기존 연구 동향 파악에 용이하다.
- ④ (가)와 (나)는 통계 처리와 자료 분석이 용이하다.
- ⑤ (가)는 (나)보다 조사자와 피조사자 간에 정서적 교감이 필요하다.

4. 다음과 같은 사회 과학 연구 방법의 특징을 <보기>에서 고른 것은?

이 방법은 인간과 사회의 복잡한 현상을 충분히 설명할 수 없거나 인간 행위의 동기를 이해하기 위해 깊이 있는 관찰과 통찰이 필요할 때 주로 이용한다. 따라서 이 방법은 사회·문화 현상을 심도 있게 이해하여 현상의 이면에 있는 본질을 파악하는 비계량적 연구 방법이다.

—<보 기>—

- ㄱ. 심층적 관찰을 통한 일반화를 목적으로 한다.
- ㄴ. 연구 대상을 감정 이입적 기법으로 이해한다.
- ㄷ. 인간 행동의 개인적·사회적 의미 파악에 유리하다.
- ㄹ. 연구자와 연구 대상을 분리하여 연구하는 방법이다.

- ① ㄱ, ㄴ ② ㄱ, ㄷ ③ ㄴ, ㄷ ④ ㄴ, ㄹ ⑤ ㄷ, ㄹ

5. 다음 여론 조사에서 오류가 발생한 원인으로 가장 적절한 것은?

A사는 대통령 선거를 앞두고 여론 조사를 실시하였다. 전국의 성인 유권자 가운데 1만 명을 무작위 추출하여 평일 오후 1시에서 3시 사이 각 가정에 유선 전화를 걸어 조사하였다. 그 중 조사에 응한 약 5천 명에게서 얻어낸 자료를 분석한 결과 갑 후보는 60%, 을 후보는 40%의 지지를 받아 갑 후보가 승리할 것으로 예측하였다. 그러나 실제 선거 결과, 을 후보가 60%의 지지를 받아 당선되었다.

- ① 모집단에 비해 표본의 수가 적었다.
- ② 조사 목적에 부합하는 가설을 설정하지 않았다.
- ③ 조사 표본이 모집단의 특성을 대표하지 못했다.
- ④ 조사 과정에서 계량적 자료를 활용하지 않았다.
- ⑤ 질적 연구에 적합한 자료 수집 방법을 사용하였다.

6. 밑줄 친 ㉠~㉣에 대한 설명으로 옳은 것은? [3점]

세계적인 의류 기업의 ㉠ 최고 경영자인 갑은 미국에서 한국계 아버지와 중국계 어머니 사이에서 태어났다. 갑은 태어난 지 두 달 만에 어머니가 가출하면서 미국인 ㉡ 양부모에게 ㉢ 입양되었다. 갑은 ㉣ 대학에서 의학을 공부하였으나 1년 만에 중퇴하고 친구들과 함께 쇼핑몰을 공동 창업하여 이후, 세계적인 ㉤ 의류 기업으로 성장시켰다.

- ① ㉠은 갑의 역할에 대한 보상이다.
 - ② ㉡은 자신의 의지와 관계없이 주어지는 지위이다.
 - ③ ㉢은 가족의 구성 요건이 될 수 없다.
 - ④ ㉣은 공식적, 1차적 사회화 기관이다.
 - ⑤ ㉤은 효율적 업무 수행을 추구하는 공식적 조직이다.
7. 다음과 같이 사회·문화 현상을 보는 관점에 대한 옳은 설명만을 <보기>에서 있는 대로 고른 것은? [3점]

사회 현실은 일종의 포커 게임(Poker Game)을 하고 있는 상황으로 비유할 수 있다. 포커 게임에 참여하는 사람들은 언어나 문자와 같은 수단을 사용하여 게임의 세부 규칙을 만들고 이에 동의함과 동시에 의사 소통 과정을 통하여 상호 작용을 하는 것이다.

<보 기>

ㄱ. 사회 구조의 힘을 과대평가하는 경향이 있다.
 ㄴ. 연구 대상자의 주관적 상황 정의를 중시한다.
 ㄷ. 사회 현상을 능동적 상호 작용 과정으로 파악한다.
 ㄹ. 사회 현상을 설명하기 위해 개인 행위에 초점을 맞춘다.

- ① ㄱ, ㄴ ② ㄱ, ㄹ ③ ㄴ, ㄷ
 - ④ ㄱ, ㄷ, ㄹ ⑤ ㄴ, ㄷ, ㄹ
8. 그림에서 사회 계층화에 대한 갑의 관점에 부합하는 진술을 <보기>에서 고른 것은?

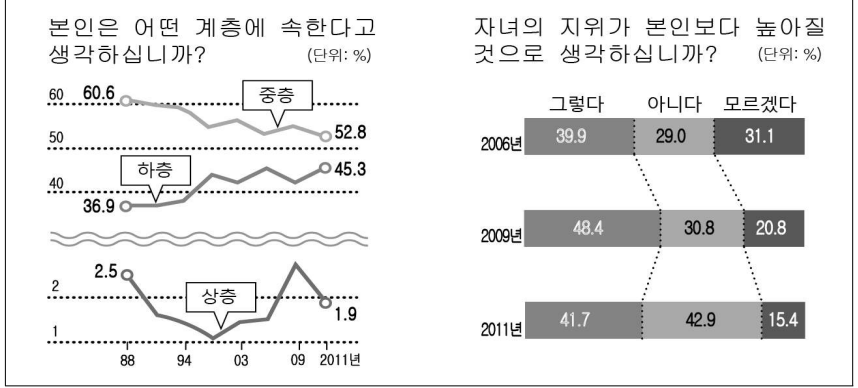


<보 기>

ㄱ. 사회 계층화 현상은 사회의 발전을 저해한다.
 ㄴ. 사회적 희소 가치의 차등적 분배는 필연적이다.
 ㄷ. 사회 구조는 기득권층의 가치가 반영된 결과이다.
 ㄹ. 사회 계층화 현상은 구성원들의 성취 동기를 자극한다.

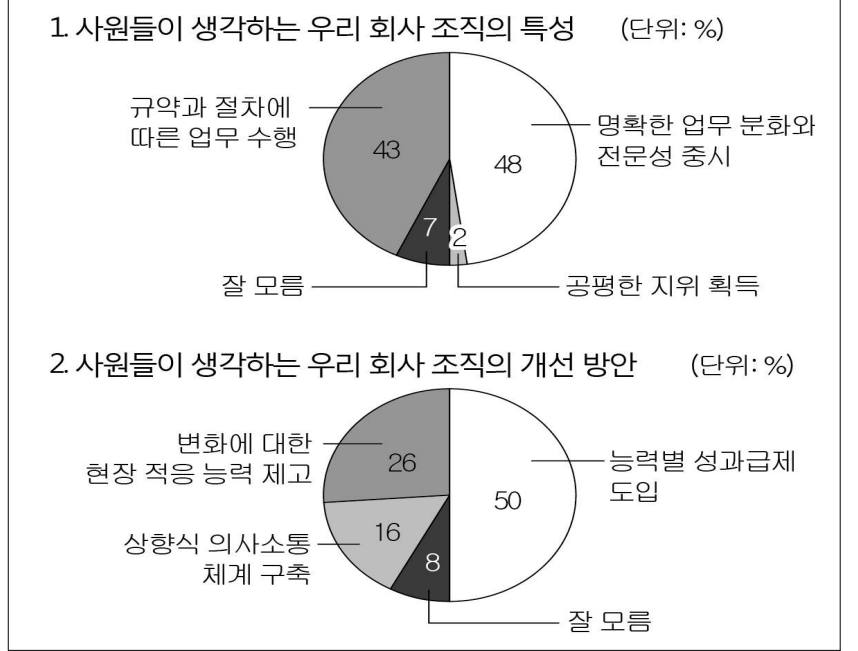
- ① ㄱ, ㄴ ② ㄱ, ㄷ ③ ㄴ, ㄷ ④ ㄴ, ㄹ ⑤ ㄷ, ㄹ

9. 자료에 대한 분석으로 옳은 것은? [3점]



- ① 상층에 속한다고 생각하는 사람의 수는 1988년에 가장 많다.
- ② 조사 기간 중 계층 의식에 따른 계층 구조는 다이아몬드형이다.
- ③ 하층이라고 생각하는 사람의 비율은 지속적으로 증가하고 있다.
- ④ 조사 기간 중 응답자들은 세대 간 이동 가능성을 낮게 보고 있다.
- ⑤ 자녀의 지위 상승에 대해 '모르겠다'고 응답한 사람의 수는 지속적으로 감소했다.

[10~11] 다음 자료를 보고 물음에 답하십시오.



10. 위 회사와 같은 현행 조직 형태에서 일반적으로 나타날 수 있는 문제점으로 적절하지 않은 것은?

- ① 상황 급변시 유연한 대처가 곤란하다.
- ② 소수에 의한 권력의 독점과 남용이 나타난다.
- ③ 인간이 과업 수행의 주체가 아닌 객체로 전락할 수 있다.
- ④ 수평적 의사소통 체계로 인해 업무의 효율성이 저하된다.
- ⑤ 절차를 지나치게 강조하여 본래의 목적을 소홀히 하게 된다.

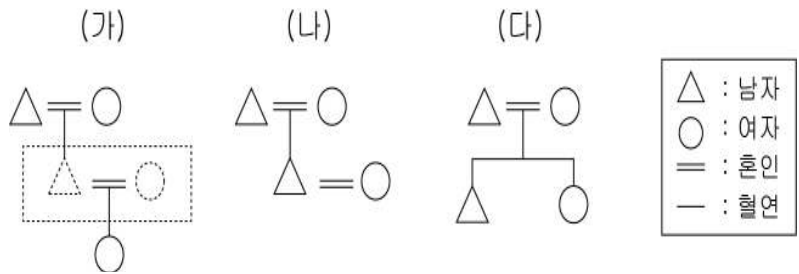
11. 위 회사에서 직원들의 의견을 반영할 경우 변화될 조직의 모습을 <보기>에서 고른 것은?

<보 기>

ㄱ. 경력에 따른 보상이 강화될 것이다.
 ㄴ. 조직 운영의 유연성이 증대될 것이다.
 ㄷ. 표준화된 업무 수행이 이루어질 것이다.
 ㄹ. 위계 서열적 조직 문화가 약화될 것이다.

- ① ㄱ, ㄴ ② ㄱ, ㄷ ③ ㄴ, ㄷ ④ ㄴ, ㄹ ⑤ ㄷ, ㄹ

12. 그림은 가족 형태를 도식화한 것이다. (가)~(다)에 대한 옳은 설명만을 <보기>에서 있는 대로 고른 것은?



* (가) 조손 가정 : 65세 이상의 조부모 또는 조부모 중 한 편과 18세 이하인 손자녀가 함께 사는 가족 형태

—<보 기>—

ㄱ. (가)는 생계를 같이 하는 두 세대(世代)로 구성되어 있다.
 ㄴ. (나)는 이동성이 중요한 산업 사회에서 주로 나타나는 가족 형태이다.
 ㄷ. (다)가 늘어나는 현상은 가족 해체 현상을 반영한다.
 ㄹ. (나)는 (다)에 비해 삶의 지혜와 가풍 계승에 유리하다.

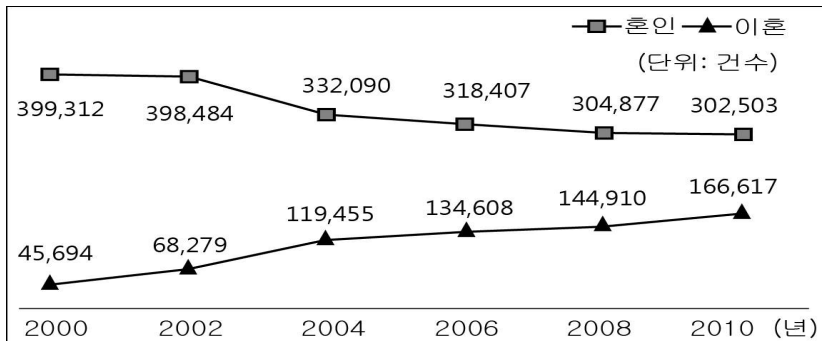
- ① ㄱ, ㄴ ② ㄱ, ㄹ ③ ㄴ, ㄷ
 ④ ㄱ, ㄷ, ㄹ ⑤ ㄴ, ㄷ, ㄹ

13. (가), (나)에 나타난 문화 이해의 태도에 대한 설명으로 가장 적절한 것은? [3점]

(가) 아! 우리나라는 비록 궁벽(窮僻)하게 바다 귀퉁이에 있어서 땅이 좁고 작으나 예악과 법도와 의관과 문물이 모두 중국의 제도에 따라, 인륜이 위에 밝고 교화가 아래에 행해져서 풍속의 아름다움이 중국에 비견될 만하다. 그리하여 중국인이 작은 중화라 칭하니, 이 어찌 기자(箕子)가 남긴 교화(教化)가 아니겠는가.
 (나) 서학(西學)에 종사하여 재화를 이루고 농·공을 일으킨다고 하고 있지만, 원래 우리에게도 예로부터 재용(財用)과 농·공에 대한 훌륭한 법규들이 있는 바로서, 그것은 서학에 종사함으로써 있었던 것은 아니다. …(중략)… 서학의 전래가 해롭지 않다고 한 것은 사교(邪敎)를 조선에 유포시키는 간계(奸計)이니, 온 백성이 단결하여 그 귀신의 무리들을 물리쳐야 한다.

- ① (가)는 문화를 평가의 대상으로 인식하지 않는다.
 ② (나)는 문화적 주체성을 상실할 우려가 있다.
 ③ (가)는 (나)보다 문화의 다양성 보존에 기여한다.
 ④ (나)는 (가)보다 진리와 규범에 대한 회의주의에 빠질 가능성이 높다.
 ⑤ (나)는 (가)보다 자기 문화에 대한 자부심을 강화시켜 사회 통합에 기여할 수 있다.

14. 자료는 갑국의 혼인과 이혼 추이를 나타낸 것이다. 이러한 변화를 가장 적절하게 설명한 것은?



- ① 비혈연 가족의 수가 증가하였을 것이다.
 ② 한부모 가족의 수가 감소하였을 것이다.
 ③ 개인주의의 확산이 하나의 원인일 것이다.
 ④ 가족의 정서적 안정성이 강화되었을 것이다.
 ⑤ 노령화로 인한 사회적 부담이 증가하였을 것이다.

15. 다음 글에 나타난 문화 이해의 관점에 대한 옳은 설명을 <보기>에서 고른 것은?

나라마다 또는 지역마다 언어의 구조가 다르고 용법도 다르다. 친족 관계를 중요시하는 나라에서는 호칭이나 존대법이 세분화되어 있고, 그렇지 않은 나라는 호칭법이 발달되어 있지 않다. 예를 들어 한국에서는 친사촌, 이종사촌, 고종사촌, 외사촌 등 사촌의 유형이 구분되어 있지만, 미국에서는 이러한 구분 없이 모두를 사촌(cousin)이라고 칭한다.

—<보 기>—

ㄱ. 문화 간 비교를 통해 자문화에 대한 객관적 시각을 갖게 한다.
 ㄴ. 문화를 보편적 과정을 거쳐 연속적으로 발전하는 것으로 본다.
 ㄷ. 문화에 대한 인식 수준을 높여 타문화에 대한 안목을 길러준다.
 ㄹ. 어떠한 문화라도 그 나름대로의 의미가 있는 한 모두 옳다고 본다.

- ① ㄱ, ㄴ ② ㄱ, ㄷ ③ ㄴ, ㄷ ④ ㄴ, ㄹ ⑤ ㄷ, ㄹ

16. 그림은 사회 집단의 일반적인 특성을 비교한 것이다. A~D 집단에 대한 설명으로 옳은 것은? [3점]

특성 \ 집단	A	B	C	D
집단의 규모	-	+	+++	++
관계의 지속성	+++	+	+	+
친밀한 인간 관계	+++	++	-	+
공식적 목표 지향성	-	-	+++	++

* A~D는 가족, 대기업, 시민 단체, 사내 동호회 중 하나이다.
 ** +는 강함 내지 큼을, -는 약함 내지 작음을 나타내며, +와 -의 개수가 많을수록 그 정도가 크다.

- ① A는 일시적이며 전인격적 인간 관계가 형성된다.
 ② C의 인간 관계는 무의도적이고 형식적이다.
 ③ D는 공식 조직 내에서 자연스럽게 형성된 집단이다.
 ④ B와 C는 권한과 책임이 명확하게 구분된 집단이다.
 ⑤ B와 D는 자발적 결사체로서 선택적 의지에 의해 결성되었다.

17. 대중 문화에 대한 다음 주장과 견해를 같이하는 진술을 <보기>에서 고른 것은?

현대 사회는 여러 취향 문화로 이루어져 있으며 각 취향 문화는 고유의 예술 형태와 심미적 기준을 갖고 있다. 대중 문화와 고급 문화는 모두 취향 문화로서 오락, 정보, 인생의 미화 기능을 수행하며, 나름대로 취향이나 미학적 기준 및 가치를 표현하고 있다. 이렇게 볼 때 대중 문화 또한 고급 문화와 마찬가지로 여러 계층이 자신의 취향에 따라 선택한 문화의 하나일 뿐이며 고급 문화와 질적으로 다를 것이 없다. 어느 문화가 더 수준이 높다거나 어느 문화가 더 미학적이거나 하는 평가는 편견일 뿐이다. 예전에는 주어지지 않았던 문화적 풍요를 평범한 사람들에게 가장 확실하게 제공해 주는 것은 대중 문화이다.

- <보 기>
- ㄱ. 대중의 평균적 문화 수준을 향상시킨다.
 - ㄴ. 대중에게 다양한 문화 선택의 기회를 제공한다.
 - ㄷ. 대중 문화는 규격화된 의식과 행동을 만들어 낸다.
 - ㄹ. 대중 문화의 상품화로 문화의 질적 하락을 초래한다.

- ① ㄱ, ㄴ ② ㄱ, ㄷ ③ ㄴ, ㄷ ④ ㄴ, ㄹ ⑤ ㄷ, ㄹ

18. 밑줄 친 ㉠~㉣에 나타난 문화적 개념에 대한 옳은 설명을 <보기>에서 고른 것은? [3점]

빵의 어원은 라틴어의 파니스(panis)로 나라마다 다르게 불리는데, ㉠ 포르투갈어 팡(pão)이 일본에 처음 전해지면서 그대로 정착되었다. 빵이 만들어진 것은 6,000년 전으로 고대 이집트에서는 보릿가루를 발효시키지 않고 그냥 구워서 딱딱한 빵을 만들어 먹었으나, 나중에 이 빵의 당질을 이용해 맥주를 만들고 거기서 얻은 ㉡ 맥주 효모로 다시 빵 반죽을 발효시켜 만든 맥주빵을 만들어 냈다. 중국에서는 송나라 때 빵이 전래되었지만 그대로 먹지 않고 고기와 채소를 밀가루에 싸 먹던 중국 전통 방식과 결합되어 ㉢ 발효된 밀가루 반죽에 고기와 채소를 넣고 찌는 만두라는 새로운 음식이 탄생하였다.

- <보 기>
- ㄱ. ㉠은 문화 변동을 초래하는 요인이 다른 사회로 전달되는 현상이다.
 - ㄴ. ㉡은 기존의 문화 요소를 응용하여 새로운 문화 요소를 만들어 내는 것이다.
 - ㄷ. ㉢은 한 사회 문화가 다른 문화에 흡수되거나 대체되는 것이다.
 - ㄹ. ㉠은 내부적 요인, ㉡은 외부적 요인에 의한 문화 변동이다.

- ① ㄱ, ㄴ ② ㄱ, ㄷ ③ ㄴ, ㄷ ④ ㄴ, ㄹ ⑤ ㄷ, ㄹ

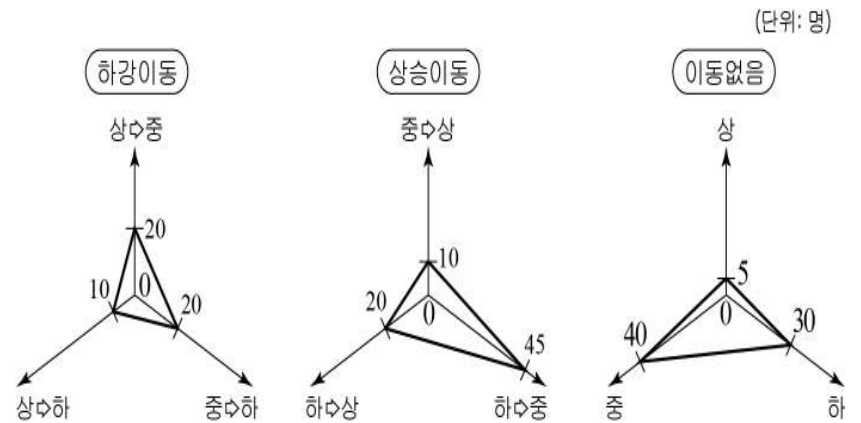
19. (가), (나)에 나타난 개인과 사회의 관계를 보는 관점의 한계를 <보기>에서 골라 바르게 짝지은 것은? [3점]

- (가) 자연 상태에서 인간은 자연법에 따라 자유롭고 평등하게 생활하지만, 분쟁이 발생하는 경우 자연권이 침해될 수 있다. 이러한 분쟁을 해결하고 재산을 안전하게 보호하기 위해 인간은 계약을 맺어 국가를 수립한다.
- (나) 사회는 하나의 유기체로 볼 수 있으며 생물 진화라는 유추(類推)를 통해 사회를 파악할 수 있다. 사회는 신체와 유사하므로 각 부분을 담당하는 사람들이 각자 역할을 잘 수행하면 사회는 조화롭게 움직인다.

- <보 기>
- ㄱ. 사회를 위한 개인의 희생을 정당화한다.
 - ㄴ. 극단적인 개인주의를 조장할 우려가 있다.
 - ㄷ. 인간의 능동적인 사고와 행위의 측면을 간과한다.
 - ㄹ. 개인 행위에 대한 사회 구조의 영향력을 경시한다.

- | | | | | | |
|---|------|------|---|------|------|
| | (가) | (나) | | (가) | (나) |
| ① | ㄱ, ㄴ | ㄷ, ㄹ | ② | ㄱ, ㄹ | ㄴ, ㄷ |
| ③ | ㄴ, ㄷ | ㄱ, ㄹ | ④ | ㄴ, ㄹ | ㄱ, ㄷ |
| ⑤ | ㄷ, ㄹ | ㄱ, ㄴ | | | |

20. 그림은 ○○ 지역의 자녀 세대를 대상으로 세대 간 계층 이동 현황을 조사한 것이다. 이에 대한 옳은 설명을 <보기>에서 고른 것은? [3점]



- <보 기>
- ㄱ. 하강 이동의 비율은 25%이다.
 - ㄴ. 자녀 세대는 다이아몬드형 계층 구조가 나타난다.
 - ㄷ. 부모 세대는 폐쇄적, 자녀 세대는 개방적 계층 구조이다.
 - ㄹ. 지위가 대물림된 사람의 수는 상승 이동한 사람의 수보다 적다.

- ① ㄱ, ㄴ ② ㄱ, ㄷ ③ ㄴ, ㄷ ④ ㄴ, ㄹ ⑤ ㄷ, ㄹ

* 확인 사항
 ◦ 답안지의 해당란에 필요한 내용을 정확히 기입(표기)했는지 확인 하시오.

사회·문화 정답

1	③	2	⑤	3	④	4	③	5	③
6	⑤	7	⑤	8	④	9	②	10	④
11	④	12	②	13	⑤	14	③	15	②
16	⑤	17	①	18	①	19	④	20	①

1. [출제의도] 사회·문화 현상의 특징 이해하기
기관별로 경제 전망에 차이가 나는 이유는 사회·문화 현상에는 인간의 의지와 가치가 함축되어 있기 때문이다.

2. [출제의도] 문화의 속성 이해하기
두 사례에 공통적으로 부각된 문화의 속성은 변동성이다. ㄱ은 축적성, ㄴ은 공유성에 대한 설명이다.

3. [출제의도] 자료 수집 방법의 특성 이해하기
(가)와 (나)는 질문지법으로 통계 처리와 자료 분석에 용이한 자료 수집 방법이다. ①, ⑤는 면접법에 대한 설명이다. ② 인구주택총조사는 전수조사이다. ③은 문헌연구법에 대한 설명이다.

4. [출제의도] 해석적 연구 방법의 특징 이해하기
제시된 글은 해석적 연구 방법에 대한 설명이다. ㄱ에서 일반화를 목적으로 하는 것과 ㄴ은 실증적 연구 방법에 해당한다.

5. [출제의도] 여론 조사의 과정 이해하기
여론 조사 기관이 평일 오후 1시에서 3시 사이에 여론 조사를 실시하면 표본의 대표성에 문제가 생긴다. 표본의 대표성을 확보하려면 성별, 학력, 직업, 소득 수준, 지역 등의 변수를 충분히 고려하여야 한다.

6. [출제의도] 사회학적 개념 이해하기
㉠은 효율적 업무 수행을 추구하는 공식 조직에 해당한다. ㉡은 역할 행동에 대한 보상이다. ㉢은 자신의 의지가 반영된 성취 지위이다. ㉣은 혼인, 혈연과 함께 가족의 구성 요건에 해당한다. ㉤은 공식적, 2차적 사회화 기관이다.

7. [출제의도] 상징적 상호 작용론 이해하기
제시된 글은 미시적 관점의 상징적 상호 작용론에 해당하는 내용이다. ㄱ은 거시적 관점에 대한 설명이다.

8. [출제의도] 사회 계층화를 보는 관점 비교하기
같은 기능론적 입장, ㄴ은 갈등론적 입장을 갖고 있다. 기능론은 사회적 희소 가치의 차등적 분배가 필연적이고, 사회 계층화 현상이 성취 동기를 자극한다는 입장이다. ㄱ, ㄴ은 갈등론의 관점이다.

9. [출제의도] 계층 조사 자료 분석하기
② 조사 기간 중에는 항상 중층의 비율이 가장 높기 때문에 다이아몬드형 계층 구조이다. ①, ⑤는 전체 사람 수가 주어지지 않아 알 수 없다. ③ 하층이라고 생각하는 사람의 비율은 증가와 감소를 반복한다. ④ 세대 간 이동 가능성을 낮게 보고 있는지는 자료를 통해 알 수 없다.

10. [출제의도] 관료제의 문제점 이해하기
자료를 통해 위 회사는 관료제 형태임을 알 수 있다. 관료제는 수직적 의사소통이 이루어지고 효율적 업무 수행을 중시한다.

11. [출제의도] 탈관료제의 특성 이해하기
탈관료제적 요소가 도입되면 조직의 유연성이 증대되고, 위계 서열적 조직 문화가 약화될 것이

다. ㄱ, ㄴ은 관료제의 특징이다.

12. [출제의도] 가족 형태 이해하기
(가)는 조손 가정, (나)는 확대 가족, (다)는 핵가족이다. 조손 가정은 혈연적으로 3대에 걸쳐 있는 구성원 중 부모 세대가 단절되어 있는 형태로 생계를 같이 하는 두 세대로 구성되어 있다. ㄴ. 조손 가정의 증가는 가족 해체 현상을 반영한다. ㄴ. 이동성이 중요한 산업 사회에서 주로 나타나는 가족 형태는 핵가족이며, ㄴ. 삶의 지혜와 가풍 계승에 유리한 가족 형태는 확대 가족이다.

13. [출제의도] 문화 이해의 태도 비교하기
(가)에는 문화 상대주의, (나)에는 자문화 중심주의의 태도가 나타나 있다. ⑤ 자문화 중심주의는 자기 문화에 대한 자부심을 강화시켜 사회 통합에 기여한다. ① 문화 상대주의와 자문화 중심주의는 문화를 평가 대상으로 인식하고, ② 문화 상대주의는 문화적 주체성을 상실할 우려가 있다. ④ 극단적 문화 상대주의에 대한 설명이다.

14. [출제의도] 혼인과 이혼에 대한 자료 이해하기
제시된 그래프에서 혼인의 감소와 이혼의 증가는 일반적으로 개인주의의 확산, 여성의 지위 향상 등이 원인이 되어 나타난 현상이라고 본다. ④ 가족의 정서적 안정성이 강화되었다고 보기 어렵다. ①, ②, ⑤는 그래프에서 알 수 없는 내용이다.

15. [출제의도] 비교론적 관점 이해하기
제시문에 나타난 문화 이해의 관점은 비교론적 관점이다. 비교론적 관점은 문화 간 비교를 통해 자문화에 대한 객관적 시각을 갖게 해 주고, 문화에 대한 인식 수준을 높여 타문화에 대한 안목을 길러준다. ㄴ은 문화 진화론, ㄴ은 극단적 문화상대주의에 대한 진술이다.

16. [출제의도] 사회 집단의 특성 이해하기
A는 가족, B는 사내 동호회, C는 대기업, D는 시민 단체에 해당한다. 사내 동호회와 시민 단체는 자발적 결사체이며 이익 사회이다.

17. [출제의도] 대중 문화 옹호론 이해하기
자료는 대중 문화에 대해 긍정적 입장을 보여주는 글이다. ㄱ, ㄴ은 긍정적 입장에 대한 내용이고, ㄴ, ㄴ은 부정적 입장에 대한 내용이다.

18. [출제의도] 다양한 문화적 개념 이해하기
㉠은 문화 전파, ㉡은 2차적 발명, ㉢은 문화 융합에 해당한다. ㄴ. 문화 동화에 대한 설명이다. ㄴ. 발명은 문화 변동의 내부적 요인, 전파는 외부적 요인이다.

19. [출제의도] 사회 실재론과 사회 명목론 비교하기
(가)는 사회 계약설로 사회 명목론, (나)는 사회 유기체설로 사회 실재론에 해당한다. ㄱ, ㄴ은 사회 실재론 ㄴ, ㄴ은 사회 명목론에 대한 설명이다.

20. [출제의도] 세대 간 계층 이동 자료 분석하기
그래프에 나타난 수를 정리하면 다음 표와 같다.

구분	자녀			계	
	상층	중층	하층		
부모	상층	5	20	10	35
	중층	10	40	20	70
	하층	20	45	30	95
계	35	105	60	200	

그래프의 총 수치를 합하면 조사 대상이 200명임을 알 수 있다. ㄱ. 200명 중 계층이 하강 이동한 자녀 수는 50명이므로 조사 대상의 25%이다.

ㄴ. 자녀 세대는 중간층이 105명으로 50%이상이므로 다이아몬드형 계층 구조가 나타남을 알 수 있다. ㄴ. 자녀 세대에서 지위 대물림된 사람의 수와 상승 이동을 한 사람의 수는 75명으로 같다.