

제 4 교시

사회탐구 영역(사회·문화)

성명

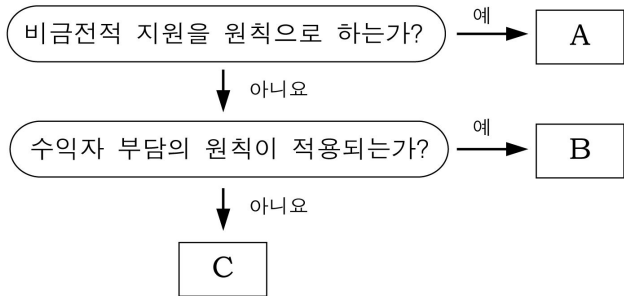
수험번호 3

1. (가), (나)는 과학적 연구 과정의 두 단계이다. 이에 대한 설명으로 옳은 것은?

(가)는 무엇에 관하여 연구할지를 정하는 단계이며, (나)는 변인 간의 관계를 잠정적으로 진술하는 단계이다. '성과급 지급과 기업 경쟁력과의 관계'를 연구하겠다는 것은 (가)의 예이며, '성과급을 지급하면 기업의 노동 생산성이 높아질 것이다.'라고 진술하는 것은 (나)의 예이다.

- ① (가)는 연구 설계 단계이다.
- ② (나)는 일반적으로 실증적 연구에서 나타난다.
- ③ (나)의 잠정적 진술은 한 연구에서 1개만 제시된다.
- ④ (가)는 (나)와 달리 연구자의 가치가 개입된다.
- ⑤ (나)는 (가)보다 연구 과정의 앞 단계이다.

2. 그림의 A~C에 대한 설명으로 옳지 않은 것은? (단, A~C는 사회 보험, 공공 부조, 사회 복지 서비스 중 하나이다.)



- ① A는 민간 기관에 의해서도 제공된다.
- ② B는 강제 가입을 원칙으로 한다.
- ③ C의 예로는 국민 기초 생활 보장 제도가 있다.
- ④ B는 C보다 복지병을 유발할 가능성이 작다.
- ⑤ C의 수혜자 범위는 A, B보다 넓다.

3. 다음 글에 나타난 지역 개발 방식의 변화가 가져올 효과로 가장 적절한 것은?

국가 기간 산업 및 첨단 과학 기술 산업 등을 육성하기 위해 시행된 '국가 산업 단지 지정제'가 폐지되고, 인구 50만 명 이상의 지방 자치 단체에 지방 산업 단지 지정 및 개발 업무가 이양된다. 이렇게 되면 지방 자치 단체가 지방 자치체의 원래 취지를 살려 그 지역에 적합한 다양한 형태의 산업을 유치하고 지역 발전을 도모할 수 있을 것으로 기대된다.

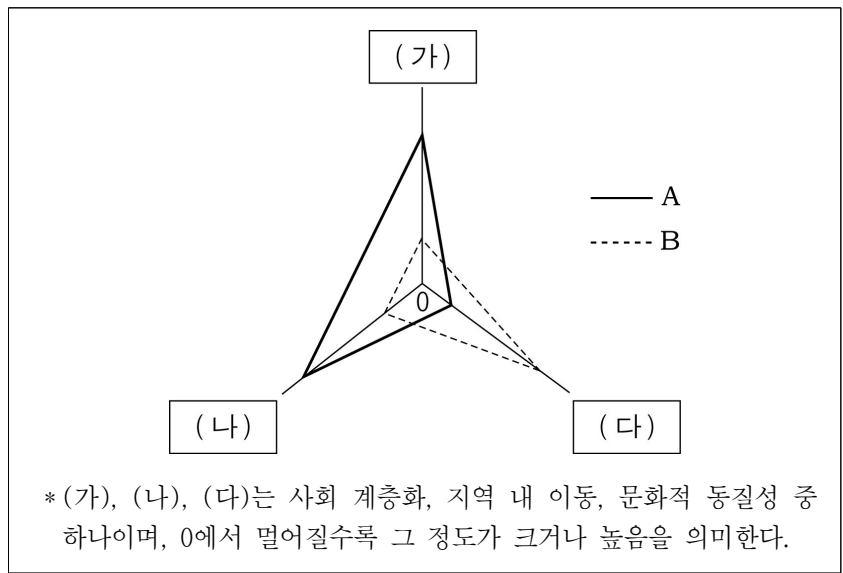
- ① 지역 특색이나 주민 의사를 반영한 지역 개발이 활성화된다.
- ② 지역 개발에 있어 집적 이익의 극대화를 도모하게 된다.
- ③ 형평성보다는 효율성을 중시하는 개발이 이루어진다.
- ④ 낙후된 지역에 지역 개발 예산이 집중 투입된다.
- ⑤ 전국적으로 일관된 국토 개발이 용이해진다.

4. 다음은 어떤 연구 논문의 목차이다. 이에 대한 설명으로 옳은 것은? [3점]

- I. 서론
- II. 이론적 배경
- III. 우울 청소년을 위한 집단 상담 프로그램 개발
- IV. 연구 방법
 - 1. A 집단과 B 집단의 사전 동질성 비교
 - 2. A 집단과 B 집단의 사전·사후 점수 비교
- V. 연구 과정 및 결과 분석
- VI. 결론 및 제언

- ① II를 작성할 때 사용되는 것은 1차 자료이다.
- ② III의 '집단 상담 프로그램'의 시행은 종속 변수가 된다.
- ③ IV에서는 인과 관계의 파악에 적합한 자료 수집 방법이 언급된다.
- ④ V는 해석적 연구가 이루어졌음을 보여준다.
- ⑤ VI에서는 연구자의 가치 개입이 배제된다.

5. 그림은 지역 사회 A, B의 특징을 비교한 것이다. 이에 대한 설명으로 옳은 것은? (단, A, B는 전형적인 도시와 농촌 중 하나이다.)



- ① A는 1차적 인간 관계가 지배적이다.
- ② B는 익명성을 주요한 특성으로 한다.
- ③ A가 B보다 고령화의 정도가 더 심하다.
- ④ A보다 B의 구성원들이 다양한 직업에 종사한다.
- ⑤ B가 A보다 공동 사회의 성격이 강하게 나타난다.

6. 밑줄 친 ㉠, ㉡에 대한 옳은 설명을 <보기>에서 고른 것은?

[3점]

과거 신문이나 텔레비전 등의 대중 매체가 지배하던 ㉠ 올드미디어 시절에는 대화와 소통이 주로 대인 접촉을 통해 이루어졌으며, 그것은 '공적' 파급 효과가 별로 없었다. 저녁 식사 모임이나 커피숍에서의 수다 등에서 그 예를 찾아볼 수 있다. 반면 ㉡ 소셜미디어 시대에는 한 개인이 내보낸 양질의 '사적' 콘텐츠는 신문이나 텔레비전의 그것만큼 큰 '공적' 파급 효과를 낼 수 있다. '재스민 혁명'이라 불리는 중동의 민주화가 한 개인의 트위터 메시지에서 시작되었다는 사실이 그 한 예이다.

< 보 기 >

ㄱ. ㉠보다 ㉡에서 개인 간 정보 유통의 범위가 넓다.
 ㄴ. ㉠에서는 ㉡과 달리 1차적 인간 관계가 지배적이다.
 ㄷ. ㉠보다 ㉡에서 사회에 미치는 개개인의 영향력이 더 크다.
 ㄹ. ㉠보다 ㉡에서 사적 영역과 공적 영역이 명확하게 구분된다.

- ① ㄱ, ㄴ ② ㄱ, ㄷ ③ ㄴ, ㄷ ④ ㄴ, ㄹ ⑤ ㄷ, ㄹ

7. 표는 A지역에서 부모와 자녀의 계층을 비교한 것이다. 이에 대한 분석으로 옳은 것은? [3점]

(단위: 천 명)

부모의 계층	자녀의 계층			
	T년		T+10년	
상층 (100)	상층	80	상층	70
	중층	10	중층	20
	하층	10	하층	10
중층 (200)	상층	10	상층	30
	중층	150	중층	140
	하층	40	하층	30
하층 (100)	상층	10	상층	10
	중층	20	중층	10
	하층	70	하층	80

* T년과 T+10년의 조사 대상은 동일하며, 부모의 계층에는 변함이 없다.

- ① 두 해 모두 자녀 세대에서 피라미드형 계층 구조가 나타난다.
 ② T년에는 세대 간 상승 이동한 자녀보다 세대 간 하강 이동한 자녀가 더 적다.
 ③ T+10년에는 부모의 계층이 중층일 때 계층 세습률이 가장 높다.
 ④ T년과 T+10년을 비교할 때, 중층 부모의 자녀 중 상층으로 세대 내 이동한 사람은 2만 명이다.
 ⑤ T년과 T+10년의 계층만을 고려할 때, 부모의 계층이 하층인 자녀 중 세대 간 이동과 세대 내 이동을 모두 경험한 사람은 최대 5만 명이다.

8. 그림에 나타난 갑, 을의 관점에 대한 설명으로 옳지 않은 것은?



- ① 갑은 교육의 인재 선발과 충원 기능을 중시한다.
 ② 갑은 대학 서열화가 개인의 성취 동기를 자극한다고 본다.
 ③ 을은 대학 서열화가 기회 균등의 실현을 저해한다고 본다.
 ④ 을은 명문 대학의 졸업장이 개인의 능력을 나타내지 못한다고 본다.
 ⑤ 을은 갑과 달리 대학 서열화를 사회 구조적 측면에서 파악하고 있다.

9. 다음 각각의 연구에 사용된 자료 수집 방법 A~C의 일반적 특징에 대한 설명으로 옳은 것은? (단, 주제에 가장 적합한 하나의 자료 수집 방법만을 사용하였다.)

연구 주제	자료 수집 방법
동행 합숙 취재를 통한 가출 청소년들의 일상 생활 탐구	A
보건 복지 통계 연보에 나타난 국민 건강 보험 적용 인구 조사	B
가정 폭력범을 대상으로 한 그들의 어린 시절 경험에 대한 심층적 이해 연구	C

- ① A는 실제성 있는 자료를 수집하기에 용이하다.
 ② B는 언어적 상호 작용을 통해 자료를 수집한다.
 ③ C는 방법론적 일원론에 입각한 연구에서 흔히 사용된다.
 ④ C는 A와 달리 자료 수집 과정에서 연구자의 주관이 개입된다.
 ⑤ A는 B나 C보다 시간과 비용이 절약된다.

10. 청소년 범죄와 관련하여 다음 연구의 연구자가 주장했을 내용으로 가장 적절한 것은?

700명의 청소년을 5년 동안 연구한 결과, 이 기간에 이들은 약 2천 건의 범죄를 저질렀다. 범죄를 적게 저지른 16%의 청소년들이 행한 범죄는 전체 건수의 0.5%에 불과한 반면, 범죄를 많이 저지른 16%의 청소년들이 행한 범죄는 전체 건수의 60%나 됐다. 전자의 청소년들은 범죄를 '해서는 안 되는 행동 양식'으로 보고 있었으나, 후자의 청소년들은 법규를 위반하면서도 그다지 큰 죄책감을 느끼지 않았다.

- ① 도덕성이 높아지면 청소년 범죄가 줄어들 수 있다.
 ② 청소년 범죄에 대한 사회의 판단 기준은 상대적이다.
 ③ 범죄는 청소년 시절에 나타나는 자연스러운 현상이다.
 ④ 청소년들은 특정 환경에서 불가피하게 범죄를 저지른다.
 ⑤ 범죄에 대한 처벌이 완화되면 청소년 범죄가 증가할 수 있다.

11. 다음 두 자료에서 공통적으로 나타난 개념을 <보기>에서 고른 것은? [3점]

유튜브는 최근 한국의 신세대 음악인 K-POP을 하나의 음악 장르로 분류하였다. 유럽에서도 젊은 층을 중심으로 K-POP 문화가 형성되고 있는데, 이들은 유튜브 사이트를 통해 한국 가수들의 뮤직 비디오를 접하고 있다.	최근 외국에서는 한국 문화를 즐기는 사람이 늘면서 한국어에 대한 관심이 높아지고 있다. 이에 따라 외국에서 한국어 교재의 수요가 증가하고 있으며, 외국에 설립된 한국어 교육 센터인 '세종 학당'의 연도별 수강생 수도 매년 급증하고 있다.
---------------------------------------------------------------------------------------------------------------------------	--------------------------------------------------------------------------------------------------------------------------------------

< 보 기 >

ㄱ. 직접 전파	ㄴ. 물질 문화
ㄷ. 문화 융합	ㄹ. 자발적 문화 접변

- ① ㄱ, ㄴ ② ㄱ, ㄷ ③ ㄴ, ㄷ ④ ㄴ, ㄹ ⑤ ㄷ, ㄹ

12. 밑줄 친 ㉠, ㉡에 대한 설명으로 옳은 것은?

○ ㉠ '레드테이프'란 17세기 영국 관청에서 공문서를 묶는데 쓰는 붉은 끈에서 유래된 말로, 불필요하고 복잡한 절차에 얽매어 능률을 저하시키거나 업무를 처리할 때 서류나 형식에 지나치게 집착하는 현상을 의미한다.

○ 한나라 유방은 당시 가혹하고 복잡했던 법규를 철폐하고 살인, 절도, 상해에 대해서만 간략하게 삼장(三章)으로 제정하였다. 이렇게 대강만을 간결하게 정하고 나머지는 실무자의 운용에 맡기는 일처리 방식을 ㉡ '법삼장'이라고 부른다.

- ① ㉠은 무사 안일주의에서 비롯된다.
 ② ㉠은 규정에 따른 업무 처리를 중시하는 조직에서 나타난다.
 ③ ㉡은 창의적 문제 해결을 저해한다.
 ④ ㉡은 상황 변화에 대한 유연한 대처를 어렵게 한다.
 ⑤ ㉡은 ㉠에서 나타나는 문제를 해결하는 대안이 될 수 없다.

13. 다음은 사회 문제를 보는 어떤 관점을 뒷받침하기 위해 제시된 사례이다. 이 관점에 대한 설명으로 옳은 것은? [3점]

1800년대에 많은 중국인 노동자들이 철도를 부설하기 위해서 미국으로 건너왔다. 그런데 철도가 완성된 후에 이들이 노동 시장에 쏟아져 나오게 되었고, 이것은 미국 백인 노동자들의 고용 안정을 위협하였다. 이에 미국은 중국 노동자들이 아편을 사용한다는 사실에 착안하여 중국 노동자들을 쫓아내기 위해 아편굴을 금지하는 법률을 만들었다. 심지어 미국 의회는 미국 백인에게만 적용되지 않는 '중국인에 의한' 아편의 수입을 금지하는 법을 만들기도 하였다.

- ① 사회 규범의 존재를 부정한다.
 ② 사회화의 실패에서 사회 문제의 원인을 찾는다.
 ③ 불평등한 사회 구조에서 사회 문제가 비롯된다고 본다.
 ④ 사회 체계의 균형이 깨질 때 사회 문제가 발생한다고 본다.
 ⑤ 사회의 도덕적 기대로부터 이탈한 행위를 사회 문제로 본다.

14. 다음 자료를 통해 파악할 수 있는 진술만을 <보기>에서 있는 대로 고른 것은? [3점]

돼지는 더위를 잘 견디지 못하며, 나무 열매와 곡식 등을 주로 먹기 때문에 부족한 식량을 놓고 인간과 경쟁한다. 따라서 고온 건조한 사막 기후 지역에서 돼지는 대단히 비효율적인 가축이었다. 이 때문에 중동 지역에서는 돼지 사육이 거의 사라지게 되었다. 게다가 이슬람교 경전인 코란에도 돼지를 먹지 말아야 할 동물로 규정함으로써 중동 지역에서는 돼지고기가 금기 식품이 되었다.

< 보 기 >

ㄱ. 자연 환경은 문화 형성에 영향을 끼친다.
 ㄴ. 문화 요소는 상호 밀접한 관련을 맺고 있다.
 ㄷ. 종교 규범은 인간 행동을 규율하는 수단이 된다.
 ㄹ. 물질 문화의 변동은 정신 문화의 변동을 전제로 한다.

- ① ㄱ, ㄴ ② ㄱ, ㄷ ③ ㄷ, ㄹ
 ④ ㄱ, ㄴ, ㄷ ⑤ ㄴ, ㄷ, ㄹ

15. 다음 글을 근거로 하여 추론할 수 있는 정보 사회의 문화적 특성을 <보기>에서 고른 것은? [3점]

전통적 대중 매체가 지배적 매체로 자리 잡고 수용자들을 연결할 네트워크가 제대로 마련되지 않았을 때는, 일부 독특한 문화적 취향을 지닌 수용자들의 경우 대중 매체가 만든 문화의 수용을 포기하거나 다수 수용자들의 취향을 따르는 선택을 할 수밖에 없었다. 그러나 시·공간적 제약을 극복할 수 있는 인터넷의 힘 덕분에 정보 사회에서는 독특한 취향을 지닌 사람이라 하더라도 유사한 취향의 소유자를 쉽게 발견하여 함께 공동체를 형성함으로써 문화를 향유하는 것이 가능해졌다.

< 보 기 >

ㄱ. 다양한 하위 문화가 나타난다.
 ㄴ. 대중의 문화적 정체성이 상실된다.
 ㄷ. 문화 수용자의 개성 표출이 용이하다.
 ㄹ. 집단 간 문화 공유로 국민 통합이 실현된다.

- ① ㄱ, ㄴ ② ㄱ, ㄷ ③ ㄴ, ㄷ ④ ㄴ, ㄹ ⑤ ㄷ, ㄹ

[16~17] 다음 갑, 을의 메모장을 보고 물음에 답하시오.

갑	을
<p>07.24 화 컴퓨터를 잘 다루지 못해 동료들로부터 따돌림을 당하였다. 아~ 고달픈 ㉠ 회사 생활!!! 영업부 시절이 그립다.</p>	<p>09.30 일 추석 연휴를 맞아 시택에 왔지만 마음이 편치 않다. 홀어머니도 나를 기다리실텐데. 내일은 친정에 가야겠는데, 선뜻 말을 꺼낼 수가 없다. 어떻게 해야 하지...</p>
<p>07.27 금 ㉡ 컴퓨터 학원에서 강의를 들었다. 동료 직원의 도움 없이도 업무를 잘 처리하려면 열심히 배워야겠지.</p>	<p>10.06 토 환경 보호를 목적으로 설립된 ㉢ △△ 시민 단체에서 이제는 유명한 변호사가 된 친구를 만났다. 그런데 아들이 ㉣ 대학에 진학하지 못해 고민하고 있단다. 전액 장학금을 받고 대학에 진학한 우리 애가 고맙다.</p>
<p>07.28 토 ㉤ 사내 등산 동호회 회원들과 ○○산을 등반하면서 많은 얘기를 나누었다. 회사에서 쌓인 업무 스트레스가 확 풀린다.</p>	

16. 위의 내용과 관련된 설명으로 옳지 않은 것은? [3점]

- ① 갑은 재사회화 과정을 거치고 있다.
- ② 갑은 비공식 조직의 순기능을 경험하였다.
- ③ 갑은 역할 수행에 대한 비공식적 제재를 받았다.
- ④ 을의 친구인 변호사는 지위 불일치 상황에 있다.
- ⑤ 을은 갑과 달리 역할 갈등을 겪었다.

17. 위 ㉠~㉤의 특성을 표에 나타낼 때, 옳게 표시된 것은?

구분	과업 중심의 조직인가?	공식적 사회화 기관인가?	자발적 결사체인가?
㉠	예	예	아니요
㉡	아니요	예	아니요
㉢	아니요	예	예
㉣	예	아니요	예
㉤	예	예	예

- ① ㉠ ② ㉡ ③ ㉢ ④ ㉣ ⑤ ㉤

18. 밑줄 친 ㉠~㉤에 대한 설명으로 옳지 않은 것은? [3점]

㉠ 일부 학자들은 소득을 기준으로 계층을 구분한다. 예컨대, ㉡ 중위 소득의 50~150% 미만에 속하는 가구를 중층으로 규정하고 이를 기준으로 50% 미만을 하층, 150% 이상을 상층으로 분류한다. 또는 ㉢ 가구를 소득 수준에 따라 최상위부터 최하위까지 일렬로 나열하여 상위 30%를 상층, 중위 40%를 중층, 하위 30%를 하층으로 분류하기도 한다. 반면 ㉣ 다른 학자들은 소득에 국한하지 않고 직업, 교육 수준, 재산, 주택 등을 고려하여 계층을 구분한다.

* 중위 소득: 가구를 소득 순으로 나열할 때, 한 가운데 가구의 소득

- ① ㉠은 객관적 기준에 의해 계층을 구분하고 있다.
- ② ㉡의 경우 소득 분배가 악화되면 중위 소득이 낮아진다.
- ③ ㉢에 따르면 계층 구조는 다이아몬드형으로 나타난다.
- ④ ㉣은 계층화 현상을 다차원적 측면에서 파악하고 있다.
- ⑤ ㉠과 ㉣ 모두 계층을 구분하는 기준으로 경제적 측면을 고려하고 있다.

19. 밑줄 친 ㉠~㉤에 대한 옳은 설명을 <보기>에서 고른 것은?

유럽의 ○○국 정부는 여성 인권 신장과 테러 방지를 명목으로 ㉠ 공공 장소에서 부르카 등 베일을 착용하는 것을 금지하는 법을 발표했다. 이 법에 따르면 베일을 착용한 자는 현장에서 얼굴을 드러내야 하며, 이를 거부할 때는 벌금과 함께 시민 교육을 받아야 한다. 이에 대해 ㉡ 무슬림 이주민과 인권 단체 등의 반발이 이어지고 있다. 부르카는 ㉢ 무슬림 전통 여성 복장으로 온몸을 천으로 가리고 눈 부위만 망사를 통해 볼 수 있도록 되어 있다.

< 보 기 >

㉠. ㉡은 문화 상대주의적 태도가 결여되어 있다.
 ㉡. ㉢은 ○○국에 직접 전파된 문화 요소이다.
 ㉢. ㉠은 ㉣과 달리 제도 문화에 해당한다.
 ㉣. ㉡은 ㉠을 문화 공존을 위한 정책으로 보고 있다.

- ① ㉠, ㉡ ② ㉠, ㉢ ③ ㉡, ㉣ ④ ㉡, ㉣ ⑤ ㉢, ㉣

20. 표는 A국의 혼인 형태별 건수의 구성비를 나타낸 것이다. 이에 대한 옳은 분석만을 <보기>에서 있는 대로 고른 것은? [3점]

(단위: %)

구분	남자(초혼) + 여자(초혼)	남자(초혼) + 여자(재혼)	남자(재혼) + 여자(초혼)	남자(재혼) + 여자(재혼)	합계
	2005년	83.3	4.1	3.5	
2007년	81.4	4.5	3.5	10.6	100
2009년	79.6	5.3	3.8	11.3	100
2011년	79.7	5.0	3.6	11.7	100

* 동일한 해에 두 번 이상 혼인한 사람은 없으며, 연도별 혼인 신고에서의 성비는 1:1이다.

< 보 기 >

㉠. 2005년에는 초혼한 남자가 초혼한 여자보다 더 많다.
 ㉡. 남자는 재혼이고 여자는 초혼인 혼인 건수는 2005년과 2007년이 같다.
 ㉢. 혼인한 전체 사람 중에서 재혼한 사람이 차지하는 비중은 2009년보다 2011년에 더 높다.
 ㉣. 혼인한 전체 사람 중에서 초혼인 남자가 차지하는 비중은 지속적으로 감소하였다.

- ① ㉠, ㉡ ② ㉠, ㉢ ③ ㉡, ㉣
 ④ ㉠, ㉢, ㉣ ⑤ ㉡, ㉢, ㉣

※ 확인 사항
 ○ 답안지의 해당란에 필요한 내용을 정확히 기입(표기)했는지 확인하시오.