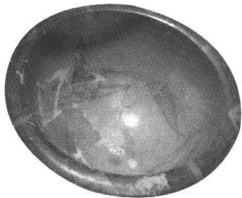


제 4 교시

사회탐구 영역(동아시아사)

성명  수험번호           3

1. 다음 토기가 사용되었던 시기의 사회 모습으로 옳은 것은?



물고기 무늬 채도



빗살무늬 토기

- ① 쇠를 낸 농기구로 농사를 지었다.
- ② 청동 제기를 만들어 제사를 지냈다.
- ③ 정치 조직을 갖춘 도시가 출현하였다.
- ④ 지배층의 무덤으로 고인돌을 만들었다.
- ⑤ 농경과 목축을 통해 식량을 획득하였다.

2. 다음 사실의 배경을 탐구하기 위한 주제로 가장 적절한 것은? [3점]

○ 효문제는 선비족 성(姓)을 한족 성으로 고치고 선비족과 한족 간의 통혼을 장려하였다. 효문제 이후, 낙양 지역을 본관으로 하는 유력 가문의 상당수는 한족이 아니라 본관을 옮긴 선비족들이었다.

○ 동진이 세워진 이후 한족 유력자들이 강남 지역 개발에 나서면서 황무지가 개간되고 관개 시설이 확충되어 논농사가 발달하는 등 농업 생산력이 크게 향상되었다.

- ① 집단적 인구 이동과 이주 정권
- ② 북방 민족의 이원적 지배 체제
- ③ 한족에 의한 통일 제국의 수립
- ④ 농업 기술의 발전과 소농 경영
- ⑤ 황제 중심의 중앙 집권 체제 성립

3. (가)에 들어갈 내용으로 옳은 것은?

**춘계 학술 발표회**

○ 주제: 7~9세기 동아시아 각국의 교류와 문물 전파

제1 발표: 감진, 혜초, 엔닌의 활동  
 제2 발표: 장안성, 상경성, 헤이조쿄의 도시 구조  
 제3 발표:  (가)

- ① 공행 무역의 전개 양상
- ② 고증학, 실학, 고학의 발달
- ③ 한반도와 일본의 면화 전래
- ④ 당, 발해, 일본의 중앙 관계
- ⑤ 도래(도왜)인과 야마토 정권의 수립

4. (가)에 들어갈 기사 제목으로 적절한 것은?

**동아시아사 신문**

제○○호 1145년 ○○○ ○○○

---

(가)

- 동아시아, 정치적 소용돌이에 빠져 -

미나모토노 요리토모가 가마쿠라에 막부를 수립하고 자신과 주종 관계를 맺은 고케닌을 통해 권력을 행사하였다. 이미 고려에서도 문벌 귀족 사회에 대한 불만으로 정중부, 이의방 등이 정변을 일으켜 국왕을 폐위시키고 새로운 국왕을 옹립한 바 있다.

- ① 새로운 왕조가 출현하다
- ② 무인 세력, 정권을 장악하다
- ③ 천도를 둘러싼 갈등이 격화되다
- ④ 고려와 일본, 전쟁 위기가 고조되다
- ⑤ 국왕의 주도로 정치 개혁이 단행되다

5. 다음 협상의 배경이 된 전쟁과 관련된 설명으로 옳지 않은 것은? [3점]

황제의 딸을 우리 천황과 혼인시키고, 조선의 남부 4도를 우리에게 넘기시오. 그리고 무역을 재개하시오.

감함 무역을 재개하는 것 외에는 도저히 받아들일 수 없소.

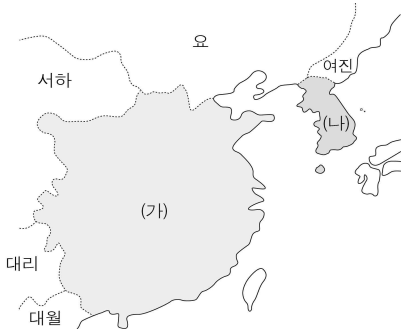
- ① 일본은 명 정벌을 구실로 조선을 침략하였다.
- ② 명은 조공국을 보호한다는 명분으로 참전하였다.
- ③ 무로마치 막부가 명과 조공 관계를 맺게 되었다.
- ④ 조선의 도자기 기술이 일본으로 건너가게 되었다.
- ⑤ 이순신이 이끄는 조선의 수군이 큰 활약을 펼쳤다.

6. (가) 나라에 대한 설명으로 옳은 것은?

(가) 의 군사가 조선의 경계 지역으로 들어가자 조선왕 우거는 군사를 발동하여 협준한 곳에서 항거하였다. 누선장군이 병졸 7,000여 명을 거느리고 먼저 왕검성에 이르렀다. ... (중략) ... 조선을 멸망시키고 낙랑과 임둔, 현도, 진변의 4군을 설치하였다.

- ① 남월(남비엣)을 정복하였다.
- ② 전국적으로 봉건제를 시행하였다.
- ③ 거북의 배 껍질 등에 갑골 문자를 남겼다.
- ④ 흉노의 침략에 대비해 만리장성을 쌓았다.
- ⑤ 화북과 강남을 잇는 대운하를 건설하였다.

7. (가), (나) 왕조에 대한 옳은 설명을 <보기>에서 고른 것은?



< 보 기 >  
 ㄱ. (가) - 맹안·모극제를 실시하였다.  
 ㄴ. (가) - 서하에 비단과 은을 바쳐 친선을 유지하였다.  
 ㄷ. (나) - 고유 문자를 만들어 사용하였다.  
 ㄹ. (나) - 여러 차례 요의 침입을 격퇴하였다.

- ① ㄱ, ㄴ    ② ㄱ, ㄷ    ③ ㄴ, ㄷ    ④ ㄴ, ㄹ    ⑤ ㄷ, ㄹ

8. 다음과 같은 공연이 성행한 시기의 사실을 <보기>에서 고른 것은? [3점]



송파 산대놀이



가부키

< 보 기 >  
 ㄱ. 3포에서 일본인이 소란을 일으켰다.  
 ㄴ. 조선의 군대가 쓰시마를 토벌하였다.  
 ㄷ. 통신사가 사절단으로 일본에 파견되었다.  
 ㄹ. 부산에 설치된 왜관에서 교역이 이루어졌다.

- ① ㄱ, ㄴ    ② ㄱ, ㄷ    ③ ㄴ, ㄷ    ④ ㄴ, ㄹ    ⑤ ㄷ, ㄹ

9. (가)에 들어갈 수 있는 적절한 말을 <보기>에서 고른 것은? [3점]



< 보 기 >  
 ㄱ. 일본의 봉건제 발전에 기여하였어요.  
 ㄴ. 베트남에서도 실시된 적이 있었어요.  
 ㄷ. 새로운 지배층 형성을 가능하게 하였어요.  
 ㄹ. 한반도에서는 조선에서 처음 시행되었어요.

- ① ㄱ, ㄴ    ② ㄱ, ㄷ    ③ ㄴ, ㄷ    ④ ㄴ, ㄹ    ⑤ ㄷ, ㄹ

10. (가)에 들어갈 내용으로 가장 적절한 것은? [3점]

[서술형 평가]

※ 문제 : 자료는 인도에 없었던 불경의 내용이다. 이를 통해 알 수 있는 동아시아 불교의 특징을 쓰시오.

부처님께서 아난에게 말씀하셨다. “내가 중생을 보니 부모님의 크신 은혜를 생각하지 않고 공경하지 않는다. ... (중략) ... 아버지를 왼쪽 어깨에 메고 어머니를 오른쪽 어깨에 메고 ... (중략) ... 수미산을 수천 번 돌더라도 부모님의 깊은 은혜에 보답할 수 없다.”  
 - 『불설대보부모은중경』 -

※ 답란 : \_\_\_\_\_ (가)

- ① 개인의 해탈을 중시하였다.
- ② 신분 차별을 업보로 인정하였다.
- ③ 유교 등의 전통 사상과 융합되었다.
- ④ 참선을 중시하는 선종이 등장하였다.
- ⑤ 인간 본성과 우주의 원리를 탐구하였다.

11. 다음 자료에서 공통으로 추론할 수 있는 사실로 옳은 것은?

[3점]



저우언라이

동포 여러분, 중국 공산당 중앙 위원회는 일본의 침략에 맞서 조국을 구하기 위해 중국 국민당과 협조하여 함께 국난에 대응하기로 하였습니다.

베트남 독립 동맹은 당파, 정치적 경향, 계급을 묻지 않고 인민 전 계층의 연합으로 프랑스, 일본을 타도하고 민주 공화국 인민 정부를 수립할 것입니다.



호찌민

- ① 동아시아의 냉전이 격화되었다.
- ② 무정부주의 사상이 동아시아에 확산되었다.
- ③ 좌우 합작을 통한 반제국주의 운동이 추진되었다.
- ④ 비폭력 만세 시위를 통한 항일 운동이 전개되었다.
- ⑤ 파리 강화 회의의 결정 사항에 대한 반발이 거세졌다.

12. (가), (나)의 전쟁과 관련된 옳은 설명을 <보기>에서 고른 것은?

(가) 전쟁에서 승리한 일본은 시모노세키에서 열린 강화 회담에서 타이완, 랴오둥 반도, 평후 제도의 할양 및 거액의 배상금 지불 등을 약속 받았다. 이를 통해 제국주의 국가로 나아갈 기반을 마련하였다.

(나) 전쟁이 끝난 후 일본은 포츠머스에서 열린 강화 회담에서 사할린 남부와 뤼순, 다렌을 차지하고 창춘 이남의 철도 부설권도 양도 받았다. 이로써 남만주 지역으로 세력을 확대하였다.

< 보기 >

- ㄱ. (가) - 영국과 미국의 지원으로 일본이 승리할 수 있었다.
- ㄴ. (가) - 중국 중심의 전통적 동아시아 국제 질서가 붕괴되었다.
- ㄷ. (나) - 전쟁 중에 일본군은 동학 농민군을 학살하였다.
- ㄹ. (나) - 일본이 한국에 대한 독점적 지배권을 확보하게 되었다.

- ① ㄱ, ㄴ    ② ㄱ, ㄷ    ③ ㄴ, ㄷ    ④ ㄴ, ㄹ    ⑤ ㄷ, ㄹ

13. 밑줄 친 변화의 배경이 되는 사실을 <보기>에서 고른 것은?

[3점]

제2차 세계 대전에서 패망한 일본은 연합국의 지배하에 놓이게 되었다. 그런데 중국은 내전에 휘말리게 되었고, 일본을 단독으로 점령한 미국의 주도로 전후 처리가 이루어졌다. 미국은 일본에 대해 민주주의와 군사적 비무장을 위한 전반적 개혁을 실시하였다. 그러나 샌프란시스코 강화 조약 체결을 전후하여 미국의 대일본 정책은 반공 기지를 구축하는 방향으로 바뀌었다.

< 보기 >

- ㄱ. 중국이 공산화되었다.
- ㄴ. 6·25 전쟁이 발발하였다.
- ㄷ. 파리 평화 협정이 체결되었다.
- ㄹ. 일본에서 '55년 체제'가 붕괴되었다.

- ① ㄱ, ㄴ    ② ㄱ, ㄷ    ③ ㄴ, ㄷ    ④ ㄴ, ㄹ    ⑤ ㄷ, ㄹ

14. 다음 자료를 이용한 탐구 활동으로 가장 적절한 것은?

우리 나라의 유학 박사는 옛날부터 한나라, 당나라의 주석을 읽고 경전에 점을 찍어 일본어식 훈(訓)을 달았을 뿐이다. 정주(程朱)의 서적에 이르던 아직 십분의 일도 모르며 이를 아는 사람도 드물다. 이에 후지와라 세이카께서 아카마쓰 히로미치에게 권유하고, 강항 등에게 사서오경을 정서하게 하였다.

- 『하야시 라잔 전집』 -

- ① 난학의 발전 배경을 조사한다.
- ② 건당사 파견의 목적을 살펴본다.
- ③ 조닌 문화의 발전 양상을 알아본다.
- ④ 일본 성리학의 발전 과정을 알아본다.
- ⑤ 국학이 현실 문제에 끼친 영향을 알아본다.

15. (가)~(다) 조약의 공통점으로 옳은 것은?

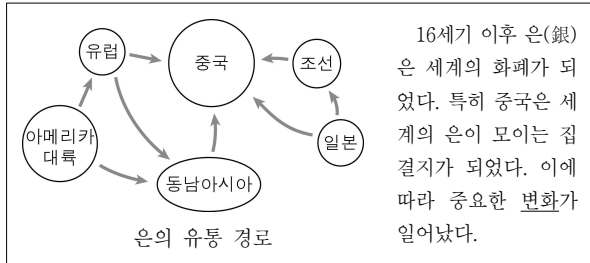
(가) 조선국은 일본국의 항해자가 자유로이 해안을 측량하도록 허가한다.

(나) 종전 광저우에서 통상에 종사하는 영국 상인이 청국 정부의 특허를 얻은 행상하고만 거래를 하도록 강제하던 관행을 없애고, 누구와도 자유롭게 거래할 수 있도록 한다.

(다) 시모다, 하코다테 항구 외에 다음 장소를 개항할 것. 가나가와, 나가사키, 니가타, 효고.

- ① 배상금 지불 조항이 명시되어 있다.
- ② 영사 재판권을 인정한 불평등 조약이다.
- ③ 영토를 할양하는 조항이 포함되어 있다.
- ④ 각국에서 체결한 최초의 근대적 조약이다.
- ⑤ 전쟁의 뒤처리를 위해 체결된 강화 조약이다.

16. 밑줄 친 '변화'의 내용으로 옳지 않은 것은? [3점]



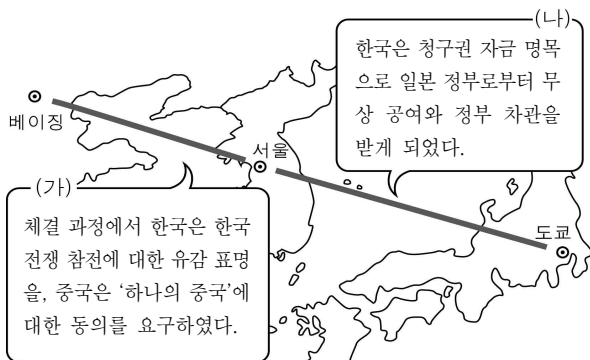
- ① 중국의 조세가 은납화되었다.
- ② 중국의 외국 은에 대한 의존도가 높아졌다.
- ③ 조선과 일본에서 은광이 활발하게 개발되었다.
- ④ 은을 매개로 하여 동아시아 교역망이 세계로 연결되었다.
- ⑤ 중국에서 은과 교환할 수 있는 화폐로 교초가 발행되었다.

17. 다음 정책에 대한 탐구 주제로 가장 적절한 것은?

- 정부는 홍콩과 인접한 광둥, 푸젠 등에 제정과 대외 무역에 관한 자취권을 주었다. 또한 선전과 주하이 등을 경제특구로 지정하여 외자 유치와 기술 도입의 창구이자 수출전진 기지로 삼았다.
- '도이머이'라 불리는 정책이 실시되었다. 정부 계획으로 결정되던 자원 배분과 가격 결정을 시장에 맡기는 원칙이 적용되었다. 또한 식량 배급제가 폐지되고, 농업세가 경감되었다.

- ① 거품 경제의 형성 과정
- ② 신자유주의 경제 정책의 성격
- ③ 사회주의 국가들의 개혁 개방 정책
- ④ 동아시아 각국의 대공황 극복 노력
- ⑤ 국제 통화 기금(IMF) 관리 체제의 특징

18. (가), (나)와 관련된 조약에 대한 설명으로 옳은 것은? [3점]



- ① (가) - 중국과 일본의 수교에 영향을 끼쳤다.
- ② (가) - 한국과 타이완의 국교가 단절되는 원인이 되었다.
- ③ (나) - 닉슨 독트린을 계기로 체결되었다.
- ④ (나) - 일본이 패전 후 가장 먼저 체결한 조약이다.
- ⑤ (가), (나) - 영토 분쟁을 해결하기 위하여 체결되었다.

19. (가)에 들어갈 전쟁에 대한 옳은 설명을 <보기>에서 고른 것은? [3점]

(가)에 대한 각국의 대응

- 한국: 비판적인 여론이 많았지만 미국과 연합국에 대한 보답, 공산 세력의 확대 저지 등을 명분으로 내세워 파병을 결정함.
- 중국: 라오스와 캄보디아를 통해 남쪽으로 병력과 보급품을 보낼 수 있는 통로를 제공하고, 그곳을 통해 공산주의자들에게 무기와 물자 등을 지원함.
- 일본: 사토 정권이 전쟁에 참전한 미군에게 여러 곳의 기지와 시설을 활용할 수 있도록 협조함. 이에 반대하는 사회당과 여러 단체가 평화 운동을 전개함.

< 보기 >

- ㄱ. 애치슨 선언이 발발 요인 중 하나였다.
- ㄴ. 유엔군의 개입으로 전세에 변화가 생겼다.
- ㄷ. 한국과 일본의 경제 성장에 영향을 끼쳤다.
- ㄹ. 베트남 사회주의 공화국이 수립되는 결과를 가져왔다.

- ① ㄱ, ㄴ    ② ㄱ, ㄷ    ③ ㄴ, ㄷ    ④ ㄴ, ㄹ    ⑤ ㄷ, ㄹ

20. 다음 자료를 보고 학생들이 철도에 대해 나눈 대화로 적절한 것을 <보기>에서 고른 것은?

1870년대에 일본과 청에서 철도가 건설되기 시작하였다. 서구 열강은 동아시아 각국에서 철도 부설권을 얻기 위해 경쟁하였다. 한편, 철도가 도입되면서 도시의 기차역에는 시계탑이 세워졌고, 기차는 그 시계가 가리키는 시각에 어김없이 출발했다. 아무리 지체 높은 사람이라 하더라도 열차는 기다려 주지 않았다.

철도를 이용한 시계 광고

< 보기 >

- 갑: 태양력이 도입되는 계기가 되었어.
- 을: 신분이 높은 사람만 이용할 수 있었어.
- 병: 제국주의의 침략에 이용되기도 하였어.
- 정: 근대적 시간 관념의 확산에 영향을 주었어.

- ① 갑, 을    ② 갑, 병    ③ 을, 병    ④ 을, 정    ⑤ 병, 정

※ 확인 사항

- 답안지의 해당란에 필요한 내용을 정확히 기입(표기)했는지 확인하십시오.